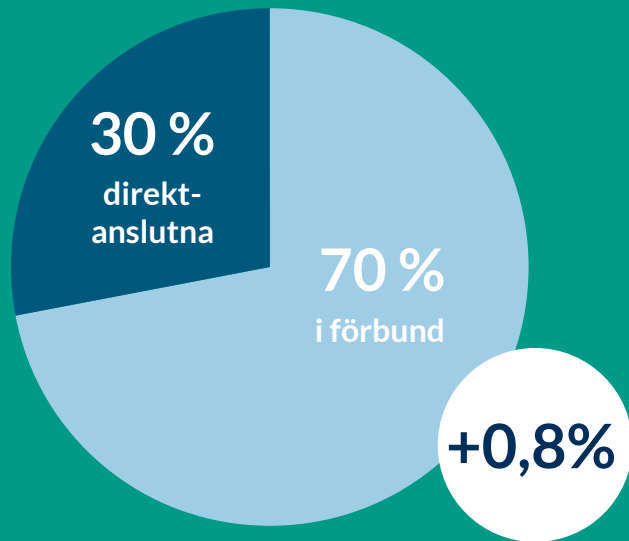
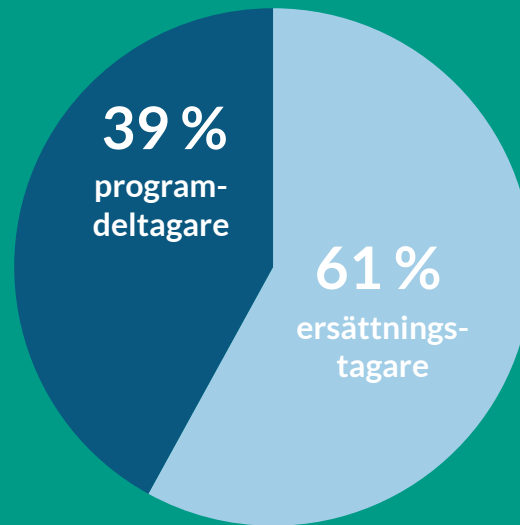


# Månadsrapport

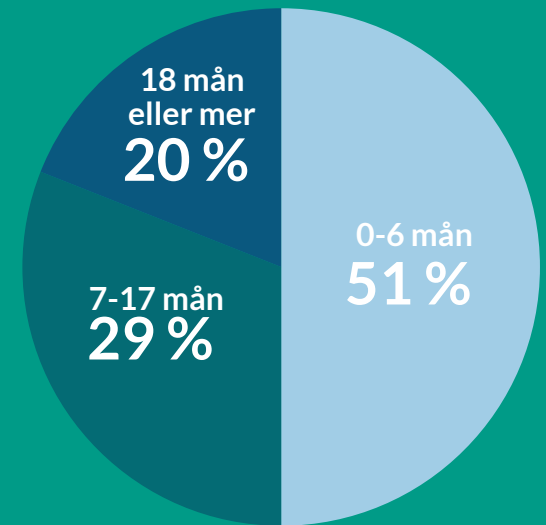
JULI 2021



VÅRA MEDLEMMAR:  
752 148



ARBETSLÖSA MEDLEMMAR:  
2,1% - 15 951 personer



ARBETSLÖSHETENS LÄNGD

11 449

var heltidsarbetslösa  
(anmälda på Arbetsförmedlingen)

2 979

var deltidsarbetslösa  
(anmälda på Arbetsförmedlingen)

192 330

ersättningsdagar  
betalades ut

184 787 037

kronor betalades  
ut i ersättning

# Vi ger dig det senaste om arbetsmarknaden

Vi på Akademikernas a-kassa vill att du lätt ska kunna få en aktuell bild av akademikers situation på arbetsmarknaden. Därför tar vi fram statistik som beskriver utvecklingen av arbetslösheten och anslutningen till förbund och a-kassa över tid, men framför allt som bidrar med riktigt färsk data.

Vår önskan är att kunskap och intresse för arbetsmarknadsläget ska öka. Hela samhället vinner på att det finns lättillgängliga fakta om läget på arbetsmarknaden. Mer fakta ökar möjligheten till att rätt resurser och åtgärder används för att möta arbetslösheten.

Månadsstatistiken låter dig följa hur deltagandet i arbetsmarknads-politiska program och antalet ersättningstagare hos Akademikernas a-kassa utvecklas – nuläge och historik. Där finns också uppgift om hur många av medlemmarna som egentligen är arbetslösa, och om arbetslösheten ökat eller minskat.

Vår månadsstatistik tar sikte på läget för våra medlemmar, det vill säga akademiker. Vi publicerar också rapporter med jämförelser av arbetsmarknadsdata kvartalsvis. Varje år publicerar vi dessutom Arbetslöshetsrapporten; en rapport där vi sammanställer all relevant statistik för arbetsmarknaden i stort. Hela rapporten kan du nu ta del av genom att besöka [arbetsloshetsrapporten.se](https://arbetsloshetsrapporten.se).

Trevlig läsning!



## VILL DU VETA MER?

Mer statistik om arbetsmarknaden hittar du på [arbetsloshetsrapporten.se](https://arbetsloshetsrapporten.se)



Distrikt/förbund	Antal juli 2021	Antal juli 2020	Ändring antal	Ändring procent
Summa samtliga	752 148	746 306	5 842	0,8%
Akademikerförbundet SSR	56 754	55 087	1 667	3,0%
Akavia	93 569	79 780 *	13 789	17,3%
DIK	17 221	17 434	-213	-1,2%
Fysioterapeuterna	9 245	9 309	-64	-0,7%
Kyrkans Akademikerförbund	0	0	0	i.u.
Lärarnas Riksförbund	51 735	44 826 *	6 909	15,4%
Naturvetarna	0	0	0	i.u.
Officersförbundet	0	0	0	i.u.
Reservofficerarna	0	0	0	i.u.
Sjöbefälsföreningen	0	0	0	i.u.
SRAT	15 044	15 375	-331	-2,2%
Sveriges Arbetsterapeuter	7 725	7 782	-57	-0,7%
Sveriges Arkitekter	9 079	8 887	192	2,2%
Sveriges Farmaceuter	5 006	4 984	22	0,4%
Sveriges Ingenjörer	125 187	125 354	-167	-0,1%
Sveriges läkarförbund	0	0	0	i.u.
Sveriges Psykologförbund	7 579	7 344	235	3,2%
Sveriges Skolledarförbund	4 333	4 431	-98	-2,2%
Sveriges universitetslärare och forskare	16 395	16 242	153	0,9%
Sveriges Veterinärförbund	1 743	0	0	i.u.
Sveriges Tandläkarförbund	2 423	2 480	-57	-2,3%
Vårdförbundet	57 718	58 794	-1 076	-1,8%
Direktanslutna	222 014	236 930	-14 916	-6,3%
Ej matchade förbund	54 113	12 330	41 783	338,9%
Dubbelanslutna direktaviserade	-4 736	-4 664	-72	1,5%

\* Förbundsaviserade distrikt som ej matchat

# Medlemmar per förbund och kön

JULI  
2021

Distrikt	Antal juli 2021	Varav kvinnor	Varav män	Antal juli 2020	Varav kvinnor	Varav män	Ändring antal	Ändring procent	Ändring kvinnor antal	Ändring kvinnor procent	Ändring män antal	Ändring män procent
<b>Förbundsaviserade</b>												
Akavia	93 569	55 389	38 180	79 780	46 630	33 150	13 789	17,3%	8 759	18,8%	5 030	15,2%
Lärarnas Riksförbund	51 735	36 700	15 035	44 826	32 086	12 740	6 909	15,4%	4 614	14,4%	2 295	18,0%
DIK	17 221	13 176	4 045	17 434	13 326	4 108	-213	-1,2%	-150	-1,1%	-63	-1,5%
Sveriges Ingenjörer	125 187	35 700	89 487	125 354	35 338	90 016	-167	-0,1%	362	1,0%	-529	-0,6%
Akademikerförbundet SSR	56 754	46 272	10 482	55 087	44 997	10 090	1 667	3,0%	1 275	2,8%	392	3,9%
Summa förbundsaviserade	344 466	187 237	157 229	322 481	172 377	150 104	21 985	6,8%	14 860	8,6%	7 125	4,7%
<b>Direktaviserade</b>												
Fysioterapeuterna	9 245	7 361	1 884	9 309	7 417	1 892	-64	-0,7%	-56	-0,8%	-8	0,4%
Sveriges Arbetsterapeuter	7 725	7 272	453	7 782	7 340	442	-57	-0,7%	-68	-0,9%	11	2,5%
Sveriges Skolledarförbund	4 333	2 885	1 448	4 431	2 885	1 546	-98	-2,2%	0	0,0%	-98	-6,3%
Sveriges Arkitekter	9 079	5 759	3 320	8 887	5 588	3 299	192	2,2%	171	3,1%	21	0,6%
Kyrkans Akademikerförbund	i.u.	i.u.	i.u.	i.u.	i.u.	i.u.	0	-	0	-	0	-
Sjöbefälsföreningen	i.u.	i.u.	i.u.	i.u.	i.u.	i.u.	0	-	0	-	0	-
Sveriges Farmaceuter	5 006	4 317	689	4 984	4 302	682	22	0,4%	15	0,3%	7	1,0%
Sveriges läkarförbund	i.u.	i.u.	i.u.	11 209	6 566	4 643	-11 209	-	0	-	0	-
Vårdförbundet	57 718	52 554	5 164	58 794	53 569	5 225	-1 076	-1,8%	-1 015	-1,9%	-61	-1,2%
Naturvetarna	i.u.	i.u.	i.u.	29 426	18 849	10 577	-29 426	-	0	-	0	-
Sveriges Psykologförbund	7 579	5 660	1 919	7 344	5 494	1 850	235	3,2%	166	3,0%	69	3,7%
Sveriges Tandläkarförbund	2 423	1 729	694	2 480	1 750	730	-57	-2,3%	-21	-1,2%	-36	-4,9%
Sveriges universitetslärare och forskare	16 395	8 450	7 945	16 242	8 344	7 898	153	0,9%	106	1,3%	47	0,6%
Sveriges Veterinärförbund	1 743	1 481	262	i.u.	i.u.	i.u.	1 743	-	0	-	0	-
Reservofficerarna	i.u.	i.u.	i.u.	i.u.	i.u.	i.u.	0	-	0	-	0	-
Officersförbundet	i.u.	i.u.	i.u.	i.u.	i.u.	i.u.	0	-	0	-	0	-
SRAT	15 044	10 310	4 734	15 375	10 433	4 942	-331	-2,2%	-123	-1,2%	-208	-4,2%
Direktanslutna och ej matchade förbund	276 127	151 508	124 619	249 260	135 484	113 776	26 867	10,8%	16 024	11,8%	10 843	9,5%
Dubbelanslutna direktaviserade	-4 736	-2 917	-1 819	-4 664	-2 828	-1 836	-72	1,5%	-89	3,1%	17	-0,9%
Summa direktaviserade	407 682	256 370	151 312	423 825	267 119	156 706	-16 143	-3,8%	-10 749	-4,0%	-5 394	-3,4%
Summa samtliga	752 148	443 607	308 541	746 306	439 496	306 810	5 842	-	4 111	-	1 731	-

Skapad 2021-08-19 kl 09.43

# Ersättningstagare per förbund och kön

JULI  
2021

Distrikt	SAMTLIGA MEDLEMMAR			KVINNOR			MÄN		
	Antal juli 2021	Procent av medlemstal juli 2021	Procent av medlemsantal juli 2020	Antal juli 2021	Procent av medlemstal juli 2021	Procent av medlemsantal juli 2020	Antal juli 2021	Procent av medlemstal juli 2021	Procent av medlemsantal juli 2020
Summa samtliga	9 724	1,3%	1,8%	5 383	1,2%	1,8%	4 341	1,4%	2,0%
Akademikerförbundet SSR	774	1,4%	2,2%	566	1,2%	2,0%	208	2,0%	2,9%
Akavia	1 143	1,2%	1,8%	593	1,1%	1,7%	550	1,4%	2,0%
DIK	369	2,1%	3,0%	268	2,0%	3,0%	101	2,5%	3,2%
Fysioterapeuterna	30	0,3%	0,6%	24	0,3%	0,6%	6	0,3%	0,8%
Kyrkans Akademikerförbund	0	i.u.	i.u.	0	i.u.	i.u.	0	i.u.	i.u.
Lärarnas Riksförbund	560	1,1%	1,1%	351	1,0%	0,9%	209	1,4%	1,4%
Naturvetarna	0	i.u.	i.u.	0	i.u.	i.u.	0	i.u.	i.u.
Officersförbundet	0	i.u.	i.u.	0	i.u.	i.u.	0	i.u.	i.u.
Reservofficerarna	0	i.u.	i.u.	0	i.u.	i.u.	0	i.u.	i.u.
Sjöbefälsföreningen	0	i.u.	i.u.	0	i.u.	i.u.	0	i.u.	i.u.
SRAT	158	1,1%	1,6%	100	1,0%	1,3%	58	1,2%	2,2%
Sveriges Arbetsterapeuter	34	0,4%	0,6%	33	0,5%	0,6%	1	0,2%	0,9%
Sveriges Arkitekter	207	2,3%	3,2%	129	2,2%	3,2%	78	2,3%	3,4%
Sveriges Farmaceuter	27	0,5%	0,8%	19	0,4%	0,7%	8	1,2%	1,2%
Sveriges Ingenjörer	1 023	0,8%	1,2%	274	0,8%	1,2%	749	0,8%	1,2%
Sveriges läkarförbund	0	i.u.	i.u.	0	i.u.	i.u.	0	i.u.	i.u.
Sveriges Psykologförbund	55	0,7%	1,3%	34	0,6%	1,2%	21	1,1%	1,6%
Sveriges Skolledarförbund	21	0,5%	0,7%	12	0,4%	0,7%	9	0,6%	0,9%
Sveriges universitetslärare och forskare	314	1,9%	2,3%	147	1,7%	2,3%	167	2,1%	2,4%
Sveriges Veterinärförbund	1	0,1%	i.u.	0	0,1%	i.u.	0	0,0%	i.u.
Sveriges Tandläkarförbund	28	1,2%	2,4%	13	0,8%	1,7%	15	2,2%	4,2%
Vårdförbundet	150	0,3%	0,4%	123	0,2%	0,4%	27	0,5%	0,5%
Direktanslutna	4 302	1,9%	2,7%	2 410	2,0%	2,7%	1 892	1,9%	2,8%
Ej matchade förbund	563	1,0%	0,5%	304	1,0%	0,7%	259	1,1%	0,4%
Dubbelanslutna direktaviserade	-35	i.u.	1,2%	-18	0,6%	1,2%	-17	0,9%	1,3%

Skapad 2021-08-19 kl 09.43

# Programdeltagare per förbund och kön

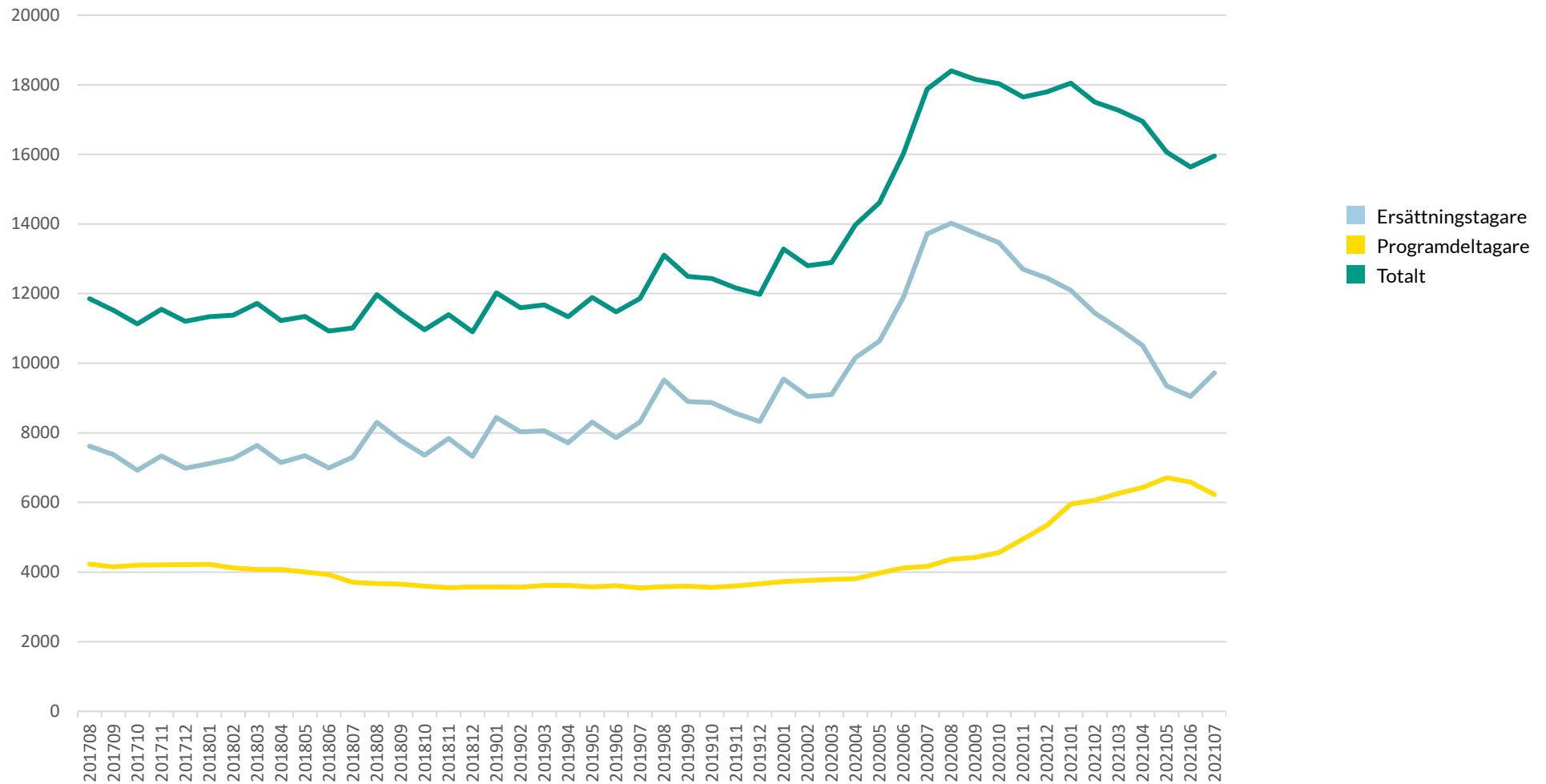
JULI  
2021

Distrikt	SAMTLIGA MEDLEMMAR			KVINNOR			MÄN		
	Antal juli 2021	Procent av medlemstal juli 2021	Procent av medlemsantal juli 2020	Antal juli 2021	Procent av medlemstal juli 2021	Procent av medlemsantal juli 2020	Antal juli 2021	Procent av medlemstal juli 2021	Procent av medlemsantal juli 2020
Summa samtliga	6 540	0,9%	0,6%	3 423	0,8%	0,5%	3 117	1,0%	0,7%
Akademikerförbundet SSR	499	0,9%	0,6%	359	0,8%	0,5%	140	1,3%	1,0%
Akavia	684	0,7%	0,6%	321	0,6%	0,5%	363	1,0%	0,7%
DIK	220	1,3%	0,9%	151	1,1%	0,8%	69	1,7%	1,2%
Fysioterapeuterna	20	0,2%	0,1%	16	0,2%	0,1%	4	0,2%	0,1%
Kyrkans Akademikerförbund	0	i.u.	i.u.	0	i.u.	i.u.	0	i.u.	i.u.
Lärarnas Riksförbund	229	0,4%	0,4%	144	0,4%	0,3%	85	0,6%	0,4%
Naturvetarna	0	i.u.	i.u.	0	i.u.	i.u.	0	i.u.	i.u.
Officersförbundet	8	0,1%	0,1%	1	0,1%	0,2%	7	0,1%	0,1%
Reservofficerarna	0	i.u.	i.u.	0	i.u.	i.u.	0	i.u.	i.u.
Sjöbefälsföreningen	0	i.u.	i.u.	0	i.u.	i.u.	0	i.u.	i.u.
SRAT	69	0,5%	0,4%	46	0,4%	0,4%	23	0,5%	0,4%
Sveriges Arbetsterapeuter	24	0,3%	0,2%	23	0,3%	0,2%	1	0,2%	0,5%
Sveriges Arkitekter	125	1,4%	0,5%	81	1,4%	0,5%	44	1,3%	0,5%
Sveriges Farmaceuter	15	0,3%	0,2%	10	0,2%	0,2%	5	0,7%	0,4%
Sveriges Ingenjörer	638	0,5%	0,4%	151	0,4%	0,3%	487	0,5%	0,4%
Sveriges läkarförbund	0	i.u.	i.u.	0	i.u.	i.u.	0	i.u.	i.u.
Sveriges Psykologförbund	30	0,4%	0,3%	20	0,4%	0,3%	10	0,5%	0,2%
Sveriges Skolledarförbund	6	0,1%	0,2%	4	0,1%	0,1%	2	0,1%	0,2%
Sveriges universitetslärare och forskare	116	0,7%	0,5%	48	0,6%	0,4%	68	0,9%	0,6%
Sveriges Veterinärförbund	5	0,3%	i.u.	0	0,3%	i.u.	0	0,4%	i.u.
Sveriges Tandläkarförbund	12	0,5%	0,2%	5	0,3%	0,2%	7	1,0%	0,4%
Vårdförbundet	136	0,2%	0,2%	123	0,2%	0,2%	13	0,3%	0,2%
Direktanslutna	3 469	1,6%	1,0%	1 776	1,5%	0,9%	1 693	1,7%	1,1%
Ej matchade förbund	341	0,6%	0,1%	191	0,6%	0,3%	150	0,6%	0,1%
Dubbelanslutna direktaviserade	-98	i.u.	1,1%	-50	1,7%	1,1%	-48	2,6%	1,3%

# Ersättningstagare och programdeltagare

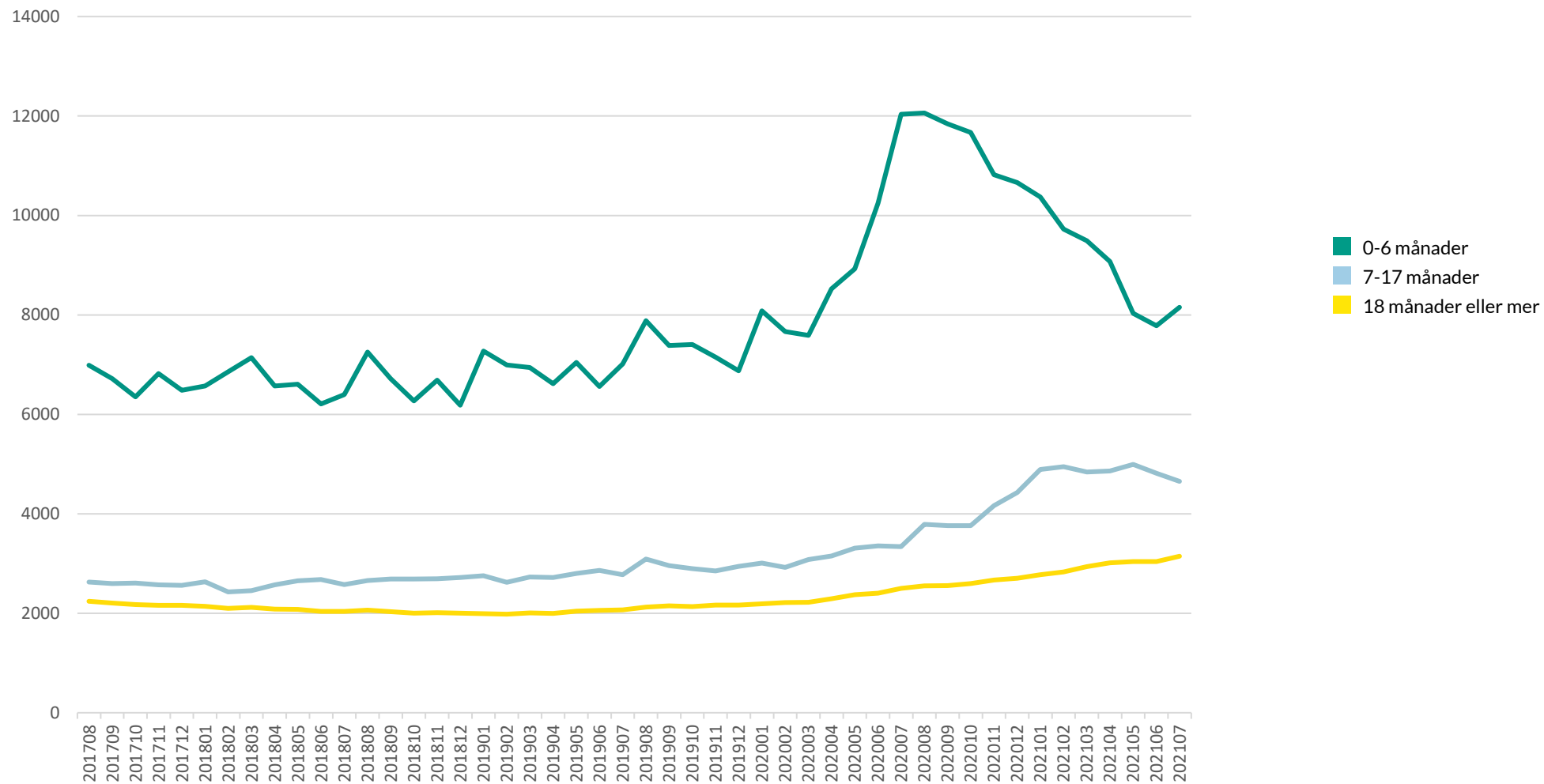
i år och föregående år

JULI  
2021



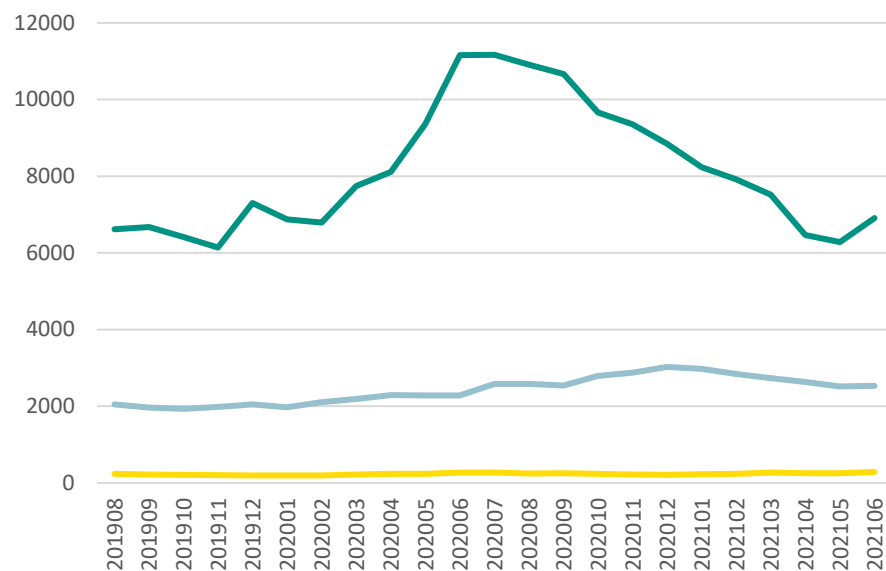
# Arbetslösa per månad efter arbetslöshetens längd

JULI  
2021



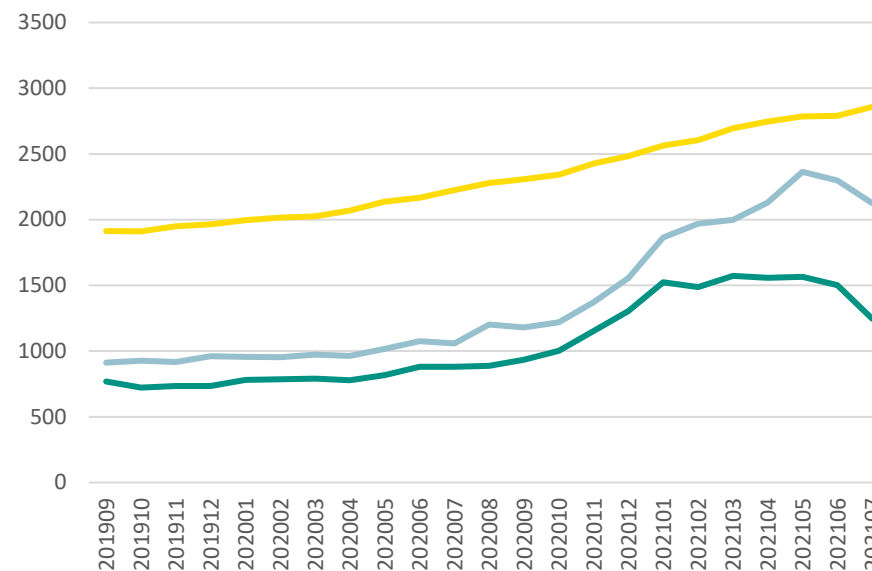


## Antal ersättningstagare per månad efter arbetslöshetens längd



- 0-6 månader
- 7-17 månader
- 18 månader eller mer

## Antal programdeltagare per månad efter arbetslöshetens längd



- 0-6 månader
- 7-17 månader
- 18 månader eller mer

Månad	Total ersättning 2021	Total ersättning 2020	Skillnad procent	Grundersättning 2021	Grundersättning 2020	Skillnad procent
Januari	234 191 703	164 652 148	42,1%	2 540 032	2 481 276	2,4%
Februari	198 089 722	116 783 087	69,6%	2 321 110	1 732 680	34,0%
Mars	182 625 561	118 657 304	53,9%	1 907 474	1 985 148	-3,9%
April	204 384 953	162 778 857	25,6%	2 248 448	2 866 124	-21,6%
Maj	152 147 653	165 849 117	-8,3%	1 725 379	4 502 066	-61,7%
Juni	139 474 178	191 019 907	-27,9%	1 467 483	5 741 860	-74,4%
Juli	184 787 037	283 954 961	-34,9%	2 209 415	7 297 973	-69,7%
Augusti						
September						
Oktober						
November						
December						
Summa t.o.m. juli	1 295 700 805	1 203 895 379	7,6%	14 419 340	26 607 126	-45,8%

**Källa:** OAS försäkringssystem (statsbidrag, ej justerat ersättningsdagar under året)

Månad	Totalt antal dagar 2021	Totalt antal dagar 2020	Skillnad procent	Dagar grund 2021	Dagar grund 2020	Skillnad procent
Januari	244 136	211 449	16,8%	6 631	8 674	-23,6%
Februari	205 809	149 580	37,6%	5 895	5 971	-1,3%
Mars	190 466	152 534	24,9%	4 610	6 997	-34,1%
April	212 352	201 210	5,5%	5 588	9 092	-38,5%
Maj	158 232	190 715	-17,0%	4 400	11 731	-62,5%
Juni	144 424	215 783	-33,1%	3 640	14 710	-75,3%
Juli	192 330	306 523	-37,3%	5 572	18 419	-69,7%
Augusti						
September						
Oktober						
November						
December						
Summa t.o.m. juli	1 347 749	1 427 792	-5,6%	36 335	75 594	-51,9%

*Källa: OAS försäkringssystem (statsbidrag, ej justerat ersättningsdagar under året)*

Län	Arbetslösa	Ersättningstagare	Programdeltagare	Medlemmar	Andel arbetslösa juli 2021	Andel arbetslösa juli 2020
Uppgift om län saknas	2	0	2	787	0,3%	0,0%
Blekinge	143	71	72	9 300	1,5%	1,8%
Dalarna	199	107	92	14 106	1,4%	1,7%
Gotland	71	44	27	3 187	2,2%	2,7%
Gävleborg	232	118	114	13 854	1,7%	1,8%
Halland	355	217	138	20 861	1,7%	2,1%
Jämtland	154	95	59	7 891	2,0%	2,3%
Jönköping	234	131	103	17 697	1,3%	1,4%
Kalmar	198	108	90	11 069	1,8%	1,9%
Kronoberg	180	90	90	9 916	1,8%	2,0%
Norrbottnen	238	138	100	15 212	1,6%	1,8%
Skåne	2 642	1 557	1 085	100 874	2,6%	3,0%
Stockholm	5 544	3 522	2 022	235 537	2,4%	2,8%
Södermanland	236	129	107	13 995	1,7%	2,1%
Uppsala	736	467	269	34 833	2,1%	2,4%
Värmland	291	175	116	14 832	2,0%	2,0%
Västerbotten	355	212	143	19 260	1,8%	2,0%
Västernorrland	231	130	101	13 795	1,7%	1,7%
Västmanland	332	185	147	16 696	2,0%	2,1%
Västra Götaland	2 766	1 751	1 015	127 220	2,2%	2,3%
Örebro	297	196	101	17 133	1,7%	1,7%
Östergötland	518	281	237	34 093	1,5%	1,7%

## PER MÅNAD

Månad	2021	2020	2019	2018	2017	2016	2015	2014	2013	2012
Januari	18 044	13 279	12 018	11 339	11 643	12 761	13 351	14 164	14 091	13 191
Februari	17 502	12 801	11 597	11 382	11 539	12 381	13 088	13 975	13 833	13 631
Mars	17 265	12 887	11 677	11 719	11 908	12 381	13 063	13 992	13 815	14 127
April	16 947	13 970	11 336	11 224	11 243	11 993	13 225	13 636	13 518	13 331
Maj	16 063	14 611	11 888	11 341	11 096	11 587	12 532	13 693	13 727	13 394
Juni	15 637	16 011	11 477	10 924	11 158	11 759	12 223	12 751	12 844	12 298
Juli	15 951	17 876	11 859	11 009	10 805	11 541	13 139	13 508	13 016	12 380
Augusti		18 398	13 101	11 971	11 852	12 123	13 440	13 714	14 243	13 657
September		18 159	12 495	11 437	11 518	12 357	13 247	13 654	14 329	13 618
Oktober		18 030	12 432	10 959	11 132	11 355	12 937	13 113	14 310	13 330
November		17 651	12 165	11 393	11 549	11 173	12 419	12 703	13 659	13 598
December		17 792	11 981	10 902	11 203	11 392	12 378	12 528	13 478	13 079

## PER ÅR

	2021	2020	2019	2018	2017	2016	2015	2014	2013	2012
Arbetslösa		34 898	25 914	24 635	24 768	26 102	28 821	30 004	30 668	29 682
Procent		4,72%	3,67%	3,51%	3,55%	3,78%	4,22%	4,47%	4,65%	4,58%
Årsmedlemmar		739 270	706 531	701 221	697 392	690 392	682 457	671 970	659 698	647 635

Årsmedlemmar är antalet medlemmar under året omräknat till medlem med 12 månadsavgifter betalade, fullbetald årsmedlem.

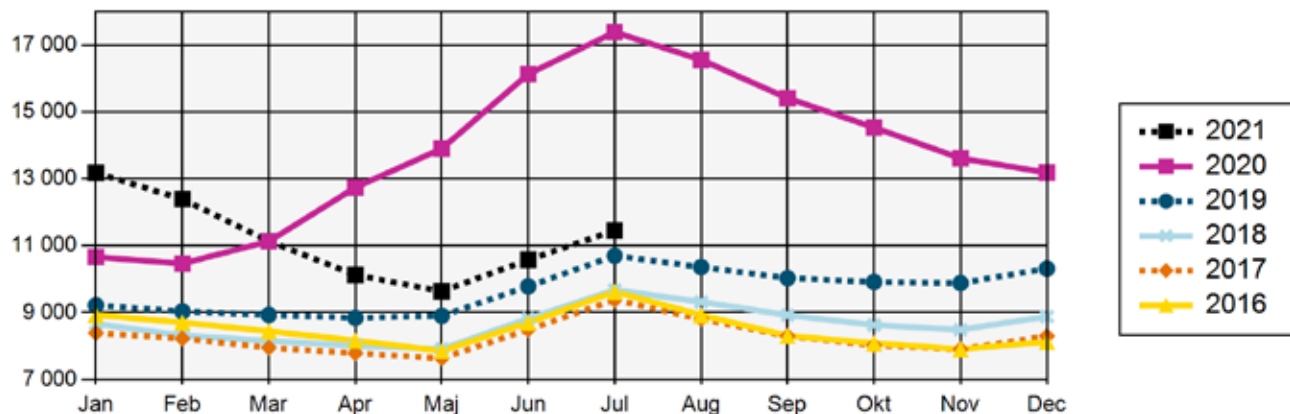
## ERSÄTTNINGSTAGARE

Månad	2021	2020	2019	2018	2017	2016	2015	2014	2013	2012
Januari	12 092	9 547	8 444	7 120	7 186	7 951	8 586	9 504	9 219	8 209
Februari	11 440	9 046	8 030	7 266	7 112	7 744	8 318	9 302	9 032	8 735
Mars	11 001	9 097	8 057	7 642	7 480	7 889	8 230	9 260	8 981	9 252
April	10 514	10 158	7 717	7 149	6 755	7 520	8 405	8 905	8 669	8 447
Maj	9 350	10 640	8 311	7 342	6 656	7 114	7 612	9 008	8 965	8 613
Juni	9 048	11 889	7 863	6 993	6 828	7 418	7 344	8 048	8 102	7 547
Juli	9 723	13 713	8 313	7 299	6 594	7 258	8 391	8 989	8 393	7 805
Augusti		14 028	9 518	8 299	7 619	7 818	8 574	9 056	9 603	9 042
September		13 738	8 901	7 781	7 371	8 148	8 508	9 076	9 685	9 003
Oktober		13 466	8 872	7 363	6 929	7 032	8 167	8 507	9 645	8 611
November		12 698	8 563	7 842	7 339	6 812	7 603	7 981	8 903	8 858
December		12 452	8 321	7 325	6 987	7 074	7 638	7 799	8 789	8 265

## PROGRAMDELTAGARE

Månad	2021	2020	2019	2018	2017	2016	2015	2014	2013	2012
Januari	5 952	3 732	3 574	4 219	4 457	4 810	4 765	4 660	4 872	4 982
Februari	6 062	3 755	3 567	4 116	4 427	4 637	4 770	4 673	4 801	4 896
Mars	6 264	3 790	3 620	4 077	4 428	4 492	4 833	4 732	4 834	4 875
April	6 433	3 812	3 619	4 075	4 488	4 473	4 820	4 731	4 849	4 884
Maj	6 713	3 971	3 577	3 999	4 440	4 473	4 920	4 685	4 762	4 781
Juni	6 589	4 122	3 614	3 931	4 330	4 341	4 879	4 703	4 742	4 751
Juli	6 228	4 163	3 546	3 710	4 211	4 283	4 748	4 519	4 623	4 575
Augusti		4 370	3 583	3 672	4 233	4 305	4 866	4 658	4 640	4 615
September		4 421	3 594	3 656	4 147	4 209	4 739	4 578	4 644	4 615
Oktober		4 564	3 560	3 596	4 203	4 323	4 770	4 606	4 665	4 719
November		4 953	3 602	3 551	4 210	4 361	4 816	4 722	4 756	4 740
December		5 340	3 660	3 577	4 216	4 318	4 740	4 729	4 689	4 814

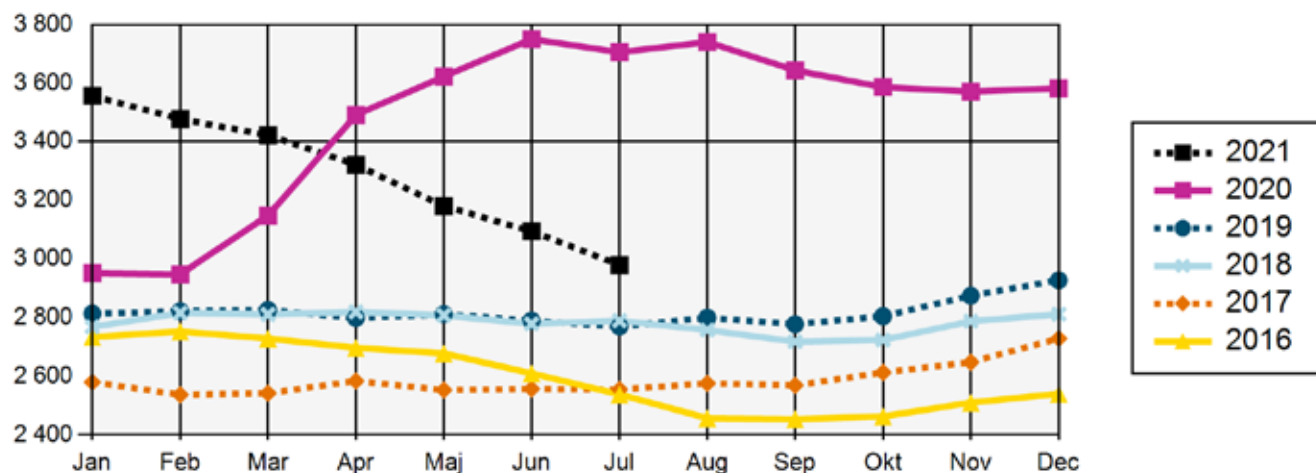
## ARBETSLÖSA



## ARBETSLÖSA

Arbetsökande utan arbete som inte deltar i ett arbetsmarknadspolitiskt program. (Har själva angett vilken a-kassa de tillhör.)

## DELTIDSARBETSLÖSA OCH TILLFÄLLIG TIMANSTÄLLNING

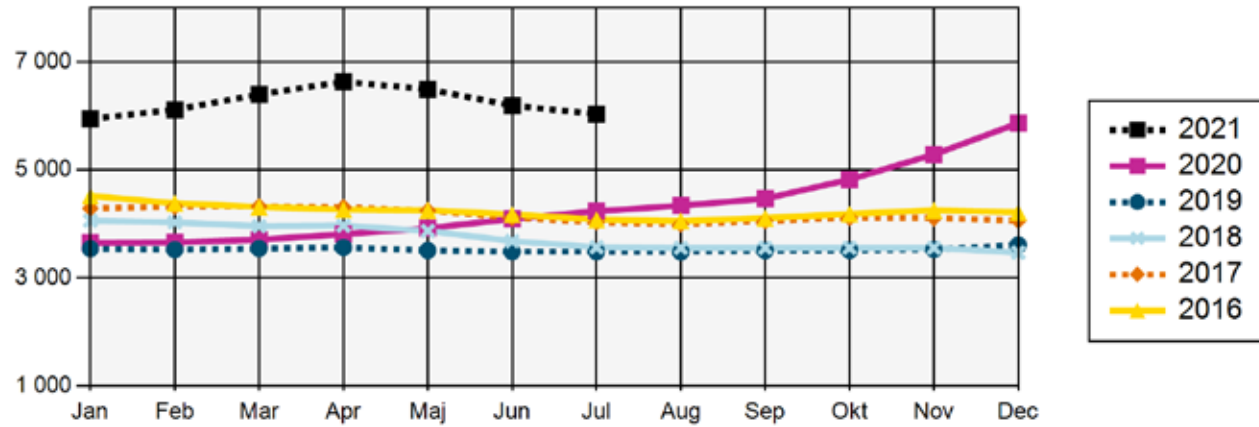


## DELTIDSARBETSLÖSA OCH TILLFÄLLIGA TIMANSTÄLLNINGAR

Deltidsarbetslösa - Personer med en fast eller tidsbegränsad anställning som har en kortare tjänstgöringstid än de skulle vilja ha. (Har själva angett vilken a-kassa de tillhör. Kan vara ersättningstagare i a-kassan.) Om de får ersättning eller ej framgår inte av statistiken.

Tillfälliga timanställningar - personer som har ett arbete på minst 8 timmar i veckan i genomsnitt och månad, där arbetet är av tillfällig karaktär (s.k. springvikarier, behovsanställda). (Har själva angett vilken a-kassa de tillhör. Kan vara ersättningstagare i a-kassan.) Om de får ersättning eller ej framgår inte av statistiken.

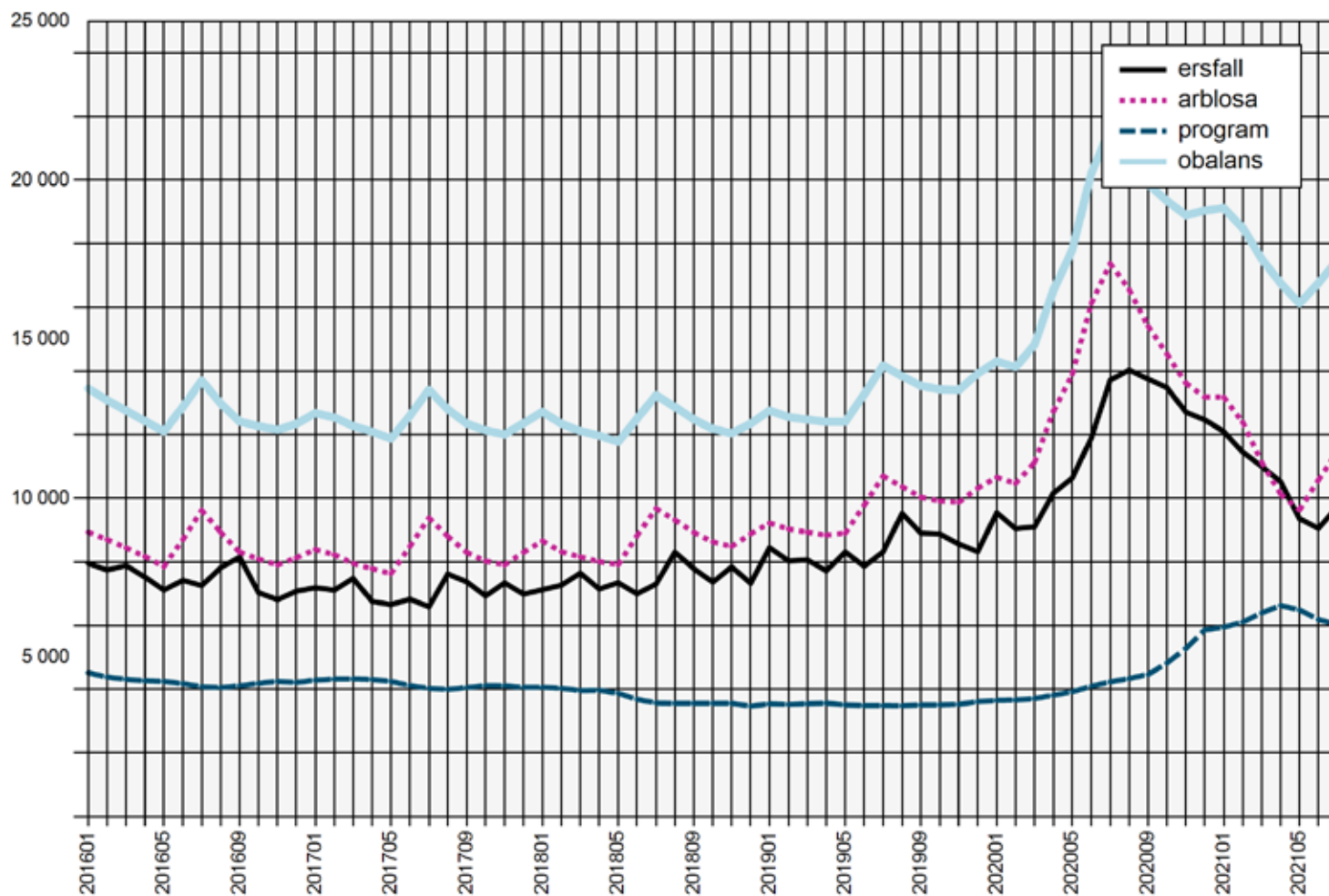
## I PROGRAM MED AKTIVITETSSTÖD



## I PROGRAM MED AKTIVITETSSTÖD

Deltar i program och får aktivitetsstöd från Försäkringskassan. (Har själva angett vilken a-kassa de tillhör.)





## ERSÄTTNINGSTAGARE AKADEMIKERNAS A-KASSA

Antalet medlemmar som fått ersättning från Akademikernas a-kassa.

## ANMÄLDA ARBETSFÖRMEDLINGEN

Antalet medlemmar i Akademikernas a-kassa som varit anmälda på Arbetsförmedlingen som arbetslösa.

## I PROGRAM

Antalet medlemmar i Akademikernas a-kassa i program med aktivitetsstöd.

## OBALANSTALET

Antalet medlemmar i Akademikernas a-kassa som varit anmälda på Arbetsförmedlingen samt de medlemmar som deltar i program.