

# Statistikrapport

## AKADEMIKERNAS A-KASSA

VÅRA MEDLEMMAR:

806 037

+2,4 %

Jämfört med  
K4 2024



I vilket län är dagpenning-  
nivåerna högst?

1 031 KRONOR

var den genomsnittliga ersättningen  
per dag i Stockholms län under fjärde  
kvartalet 2025.

Hur mycket ersättning betalades  
ut fjärde kvartalet 2025?



575 675 726 KRONOR

betalades ut i ersättning  
under fjärde kvartalet 2025.

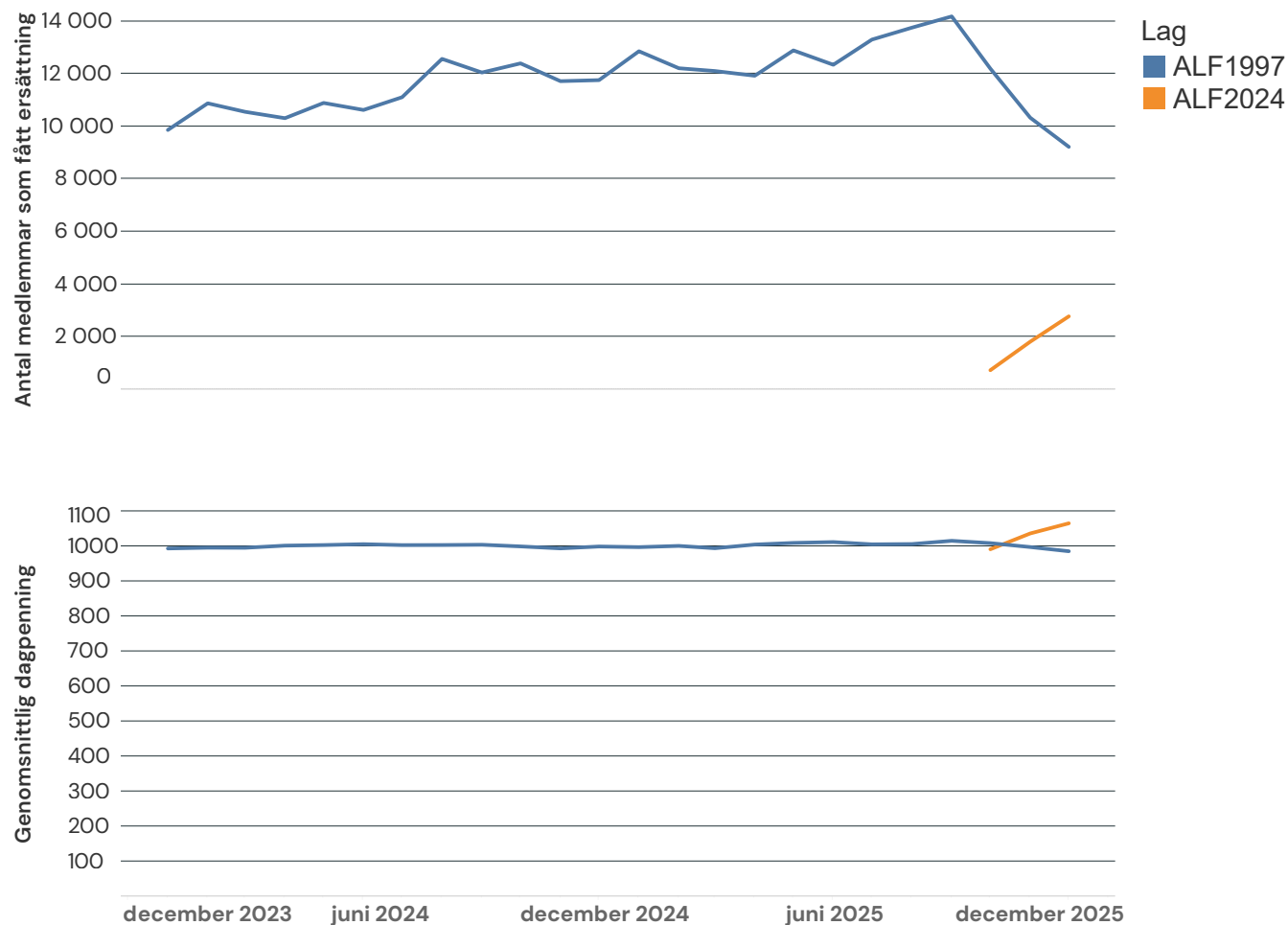
I vilket län är dagpenning-  
nivåerna lägst?



968 KRONOR

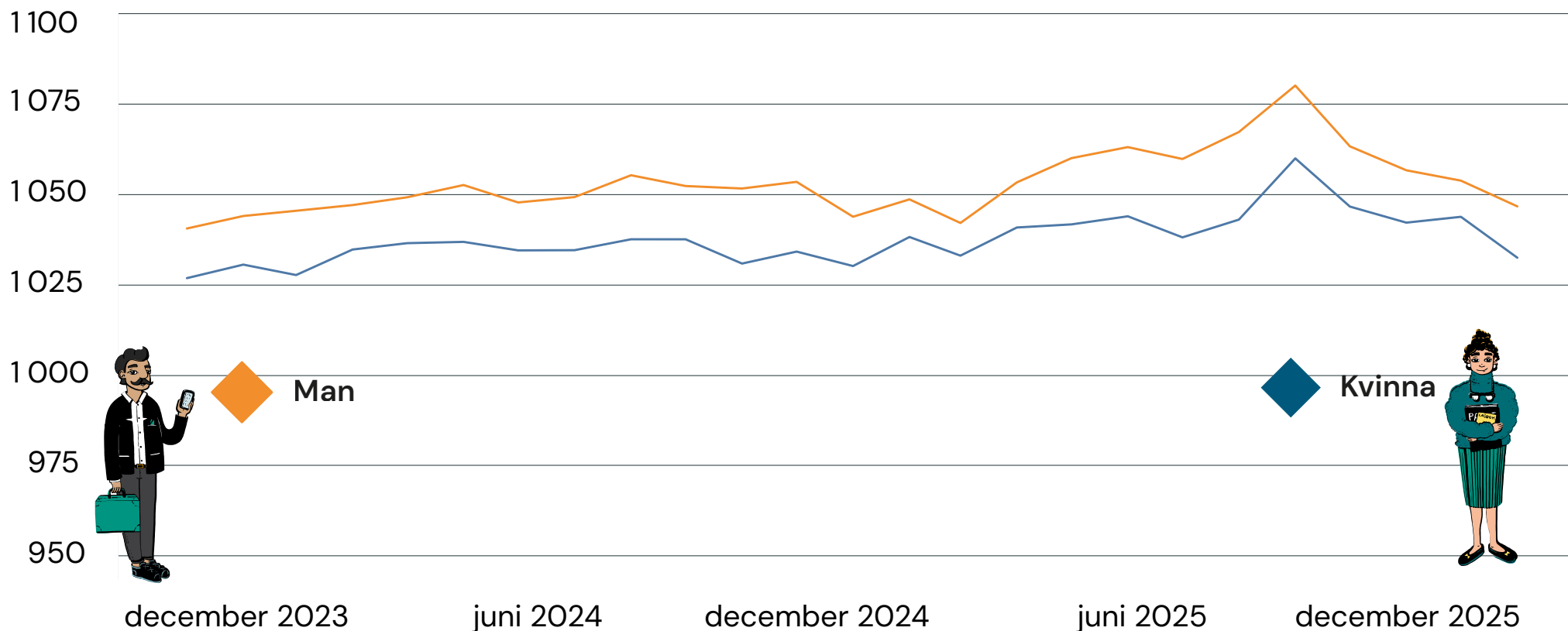
var den genomsnittliga ersättningen per  
dag i Västerbottens län under  
fjärde kvartalet 2025.

# Antal medlemmar med ersättning



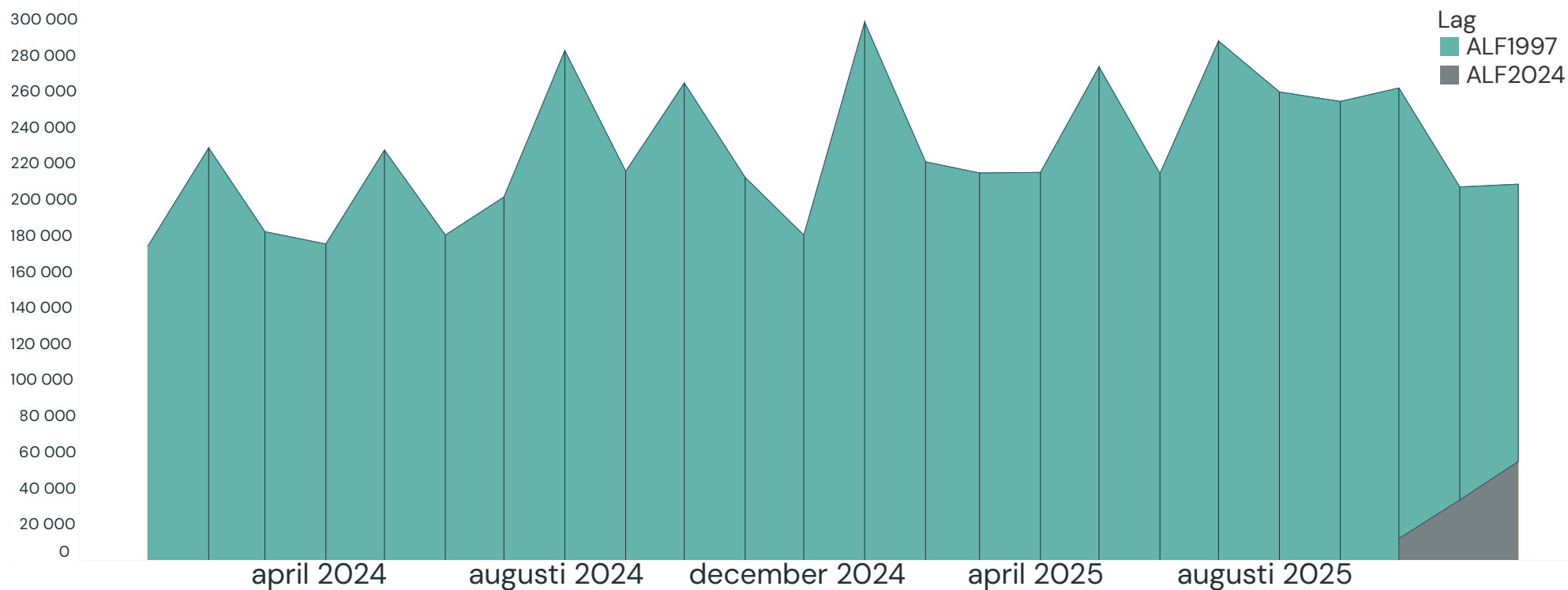
Här kan du se hur många medlemmar som får ersättning varje månad och hur hög den genomsnittliga dagpenningen är. Den genomsnittliga dagpenningen ökar generellt över tid som en följd av att inflödet av nya arbetslösa har högre löner.

# Genomsnittlig finansieringsgrundande dagpenning



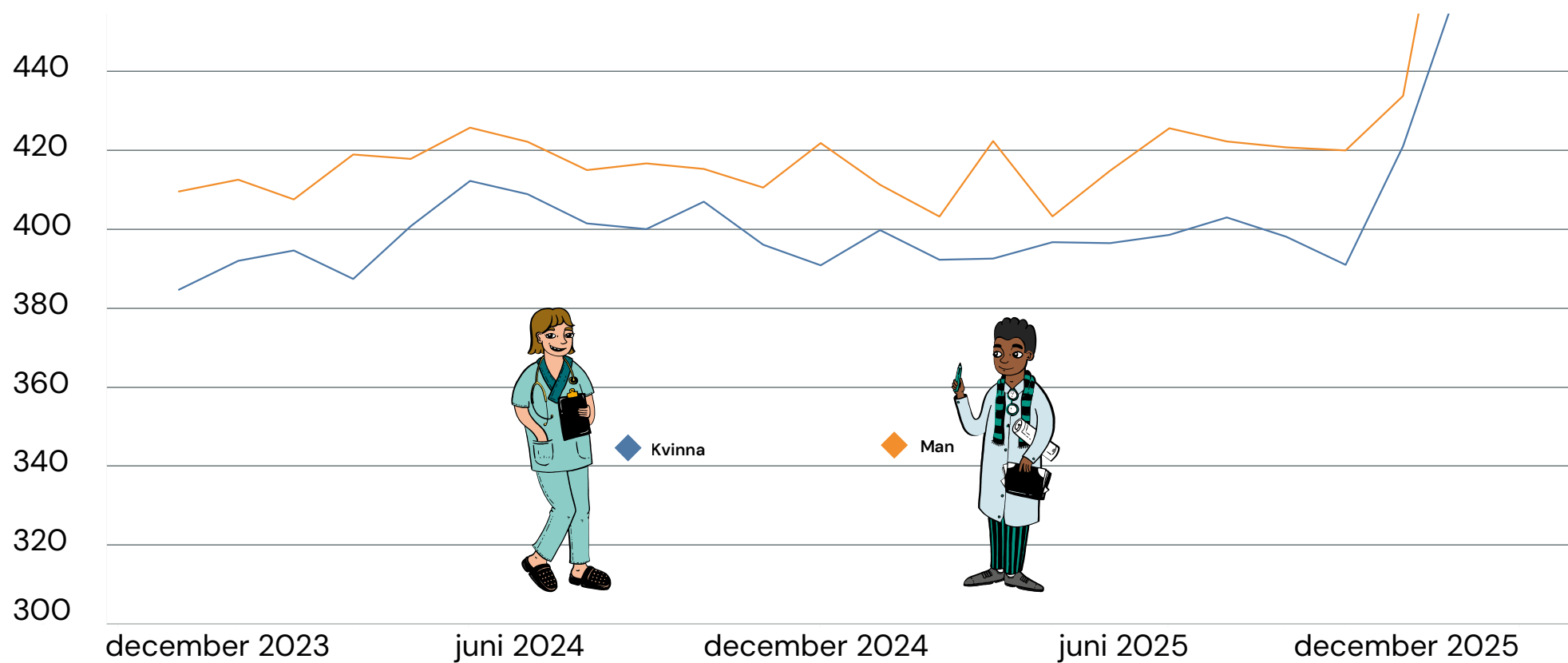
Den finansieringsgrundande ersättningen utgörs av all inkomstbaserad ersättning som beviljats enligt ALF97 och den ersättning som beviljats enligt ALF24 med ersättningsperiod 300 dagar och ersättningsnivå 80 procent. Kvinnor har lägre dagpenning än män vilket beror på att män som grupp tjänar mer än kvinnor.

# Totalt antal ersättningsdagar



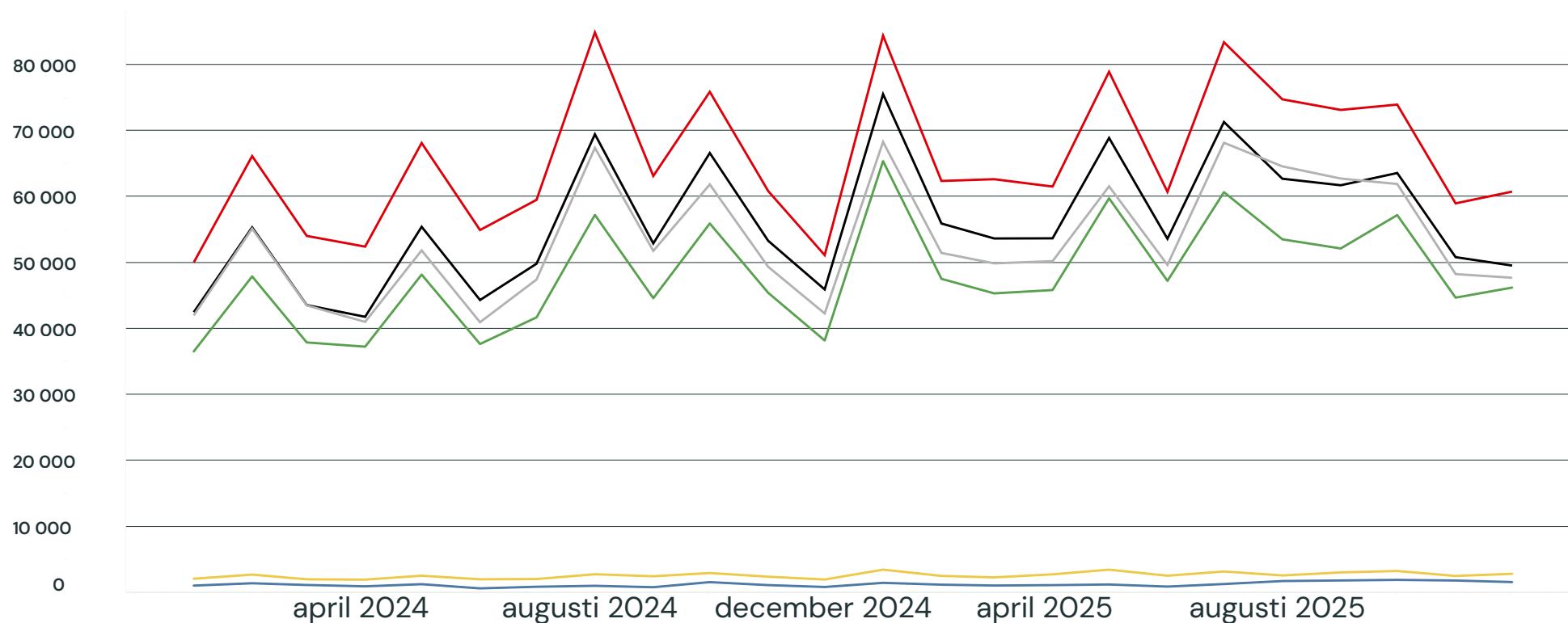
Antalet ersättningsdagar som betalas ut av Akademikernas a-kassa varje månad ger en bra bild av omfattningen på arbetslösheten bland medlemmarna och hur den har utvecklats över tid. Den säger också något om arbetsbelastningen hos Akademikernas a-kassa.

# Ej finansieringsgrundande ersättning: genomsnittlig dagpenning



Den ej finansieringsgrundande ersättningen består av alla med grundbelopp från ALF97 samt alla beviljade perioder från ALF24 som inte fått kombinationen 300 dagar och startnivå 80 procent.

# Ersättningsdagar per ålder

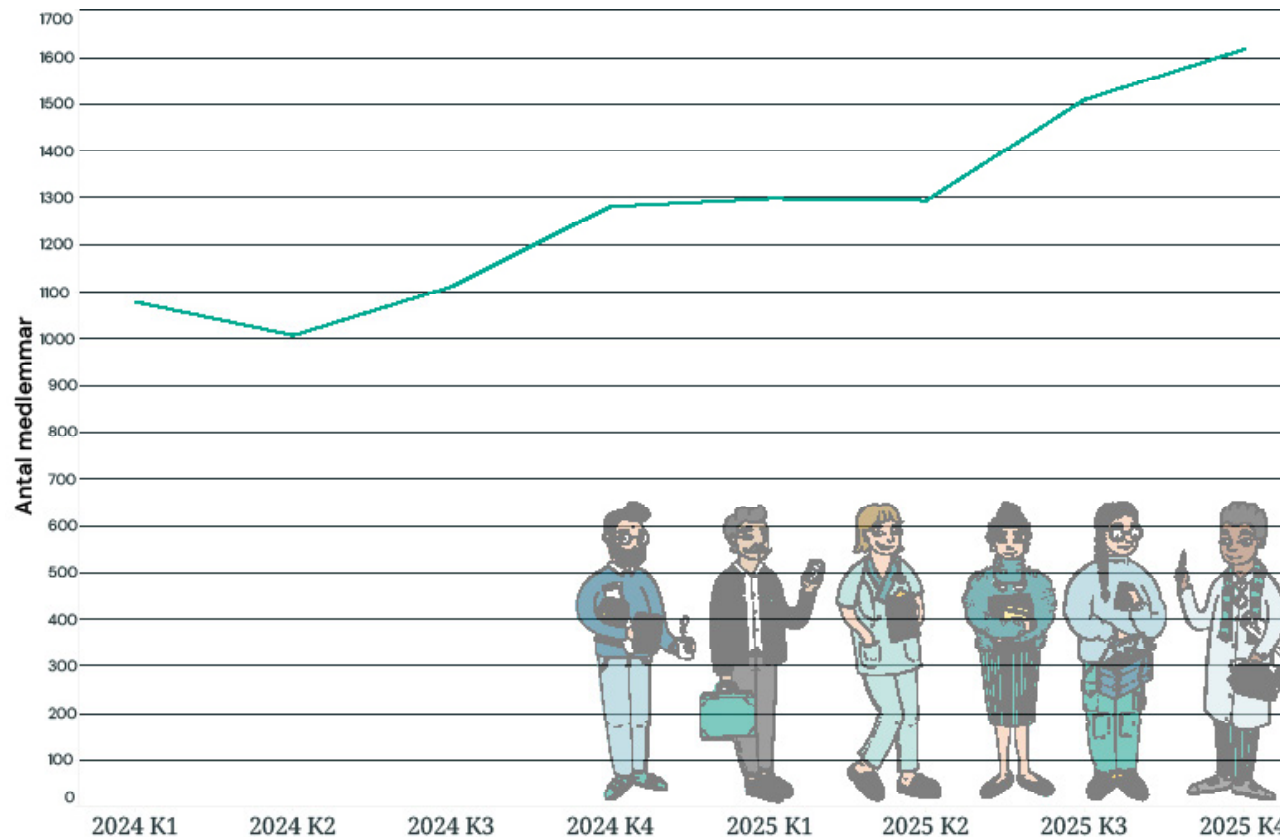


- Åldersgrupp
- 18-24
  - 25-34
  - 35-44
  - 45-54
  - 55-64
  - 65+



Diagrammet visar åldersfördelningen bland våra arbetslösa medlemmar med ersättning. De åldersgrupper som får flest ersättningsdagar sammanfaller med de största medlemsgrupperna hos oss.

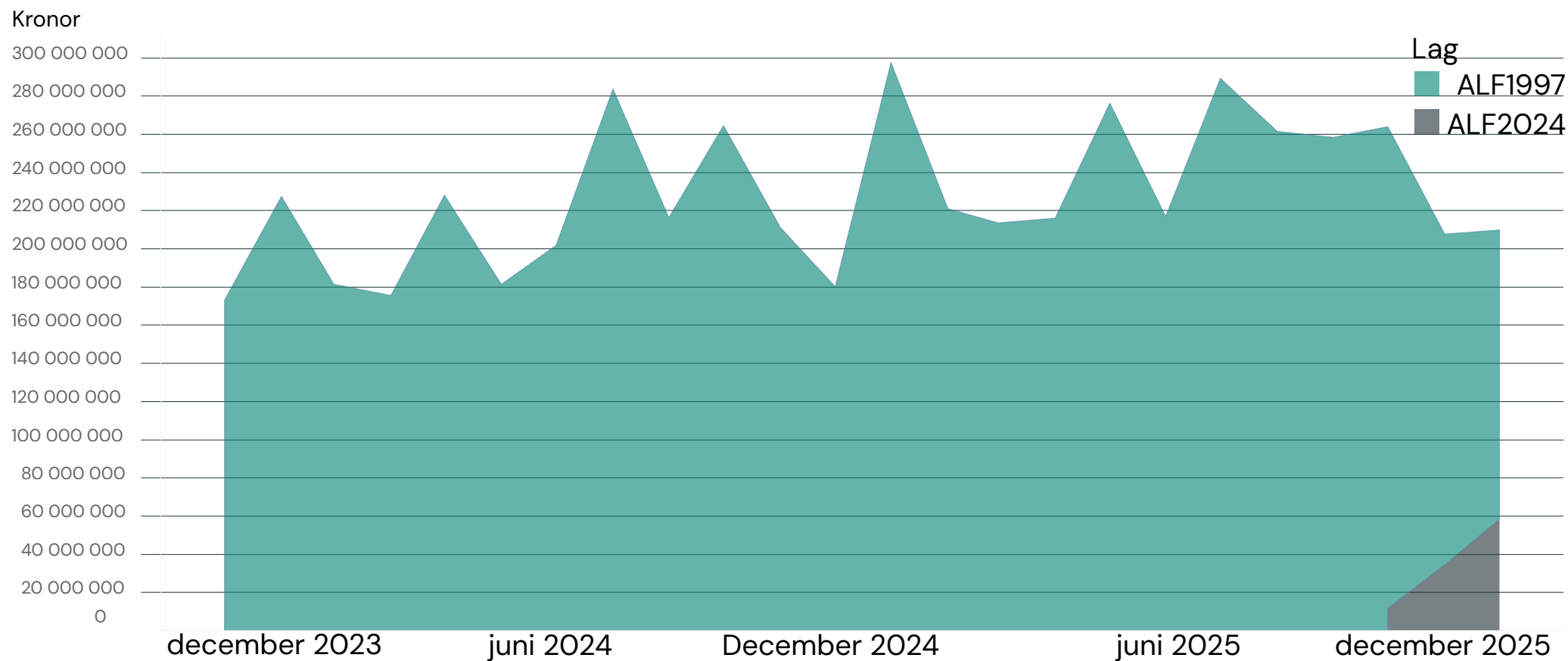
# Medlemmar med ej finansieringsgrundande ersättning



Här redovisas antalet ersättningstagare som får ersättning som inte är finansieringsgrundande ersättning. Det är alla som inte får 300 ersättningsdagar och börjar på ersättningsnivån 80 procent. De är en relativt liten del av våra medlemmar.

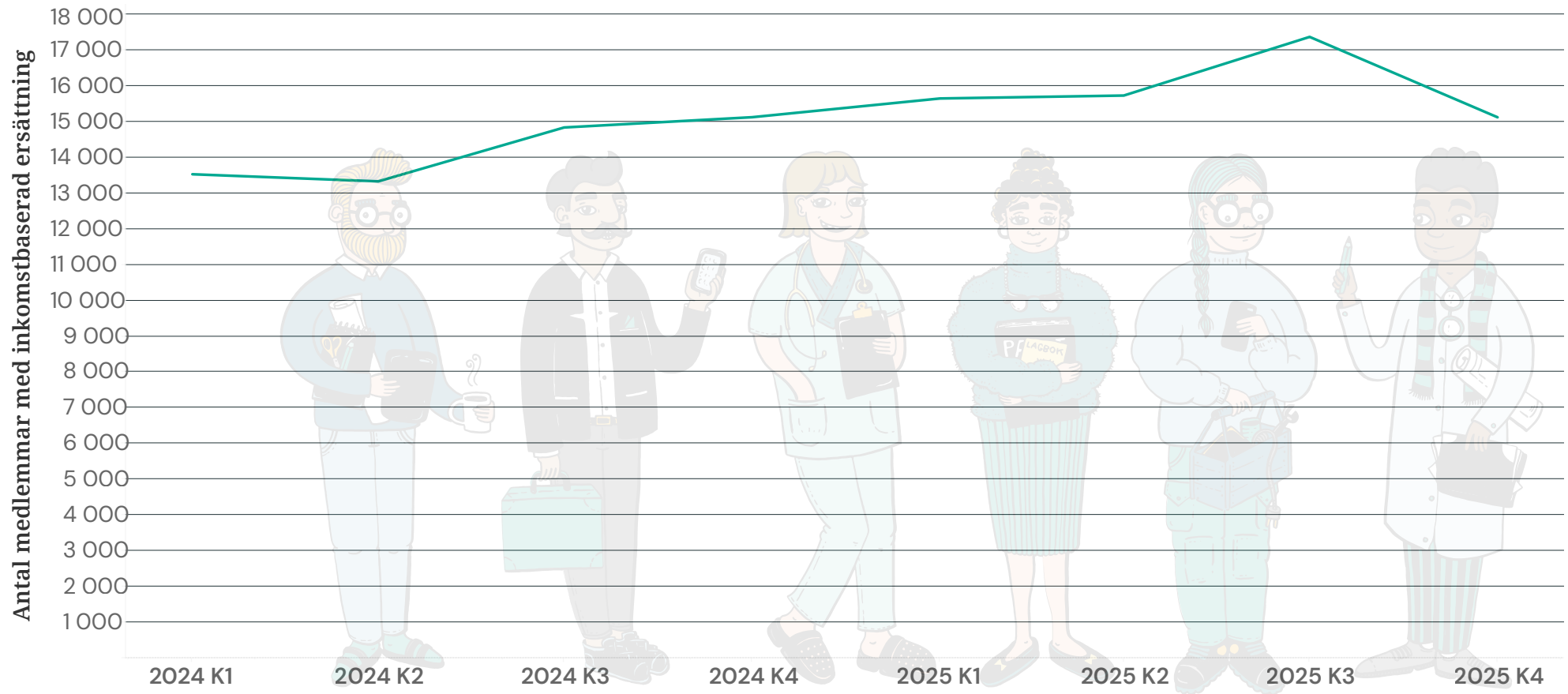
I konjunkturförändringar som ger plötsligt ökad arbetslöshet tenderar denna grupp att öka andelsmässigt.

# Utbetald ersättning



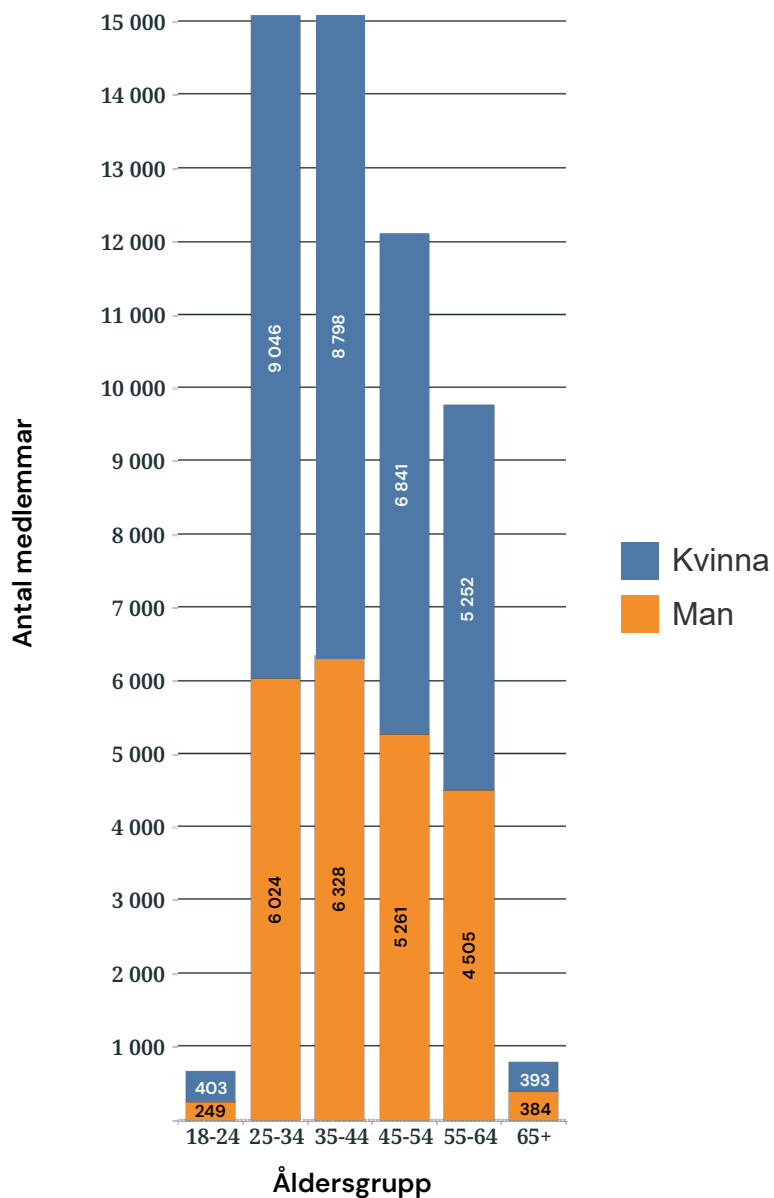
Den totalt utbetalda ersättningen per månad och antalet ersättningsdagar ger en bra förståelse för arbetslöshetens utveckling.

# Medlemmar med finansieringsgrundande ersättning



Merparten av våra medlemmar med ersättning får a-kassa baserad på sin tidigare inkomst. I detta diagram redovisas antalet unika ersättningstagare per kvartal, vilket ger en tydlig bild av arbetslöshetens utveckling och läget på arbetsmarknaden.

# Antal ersättningstagare fördelat per ålder och kön

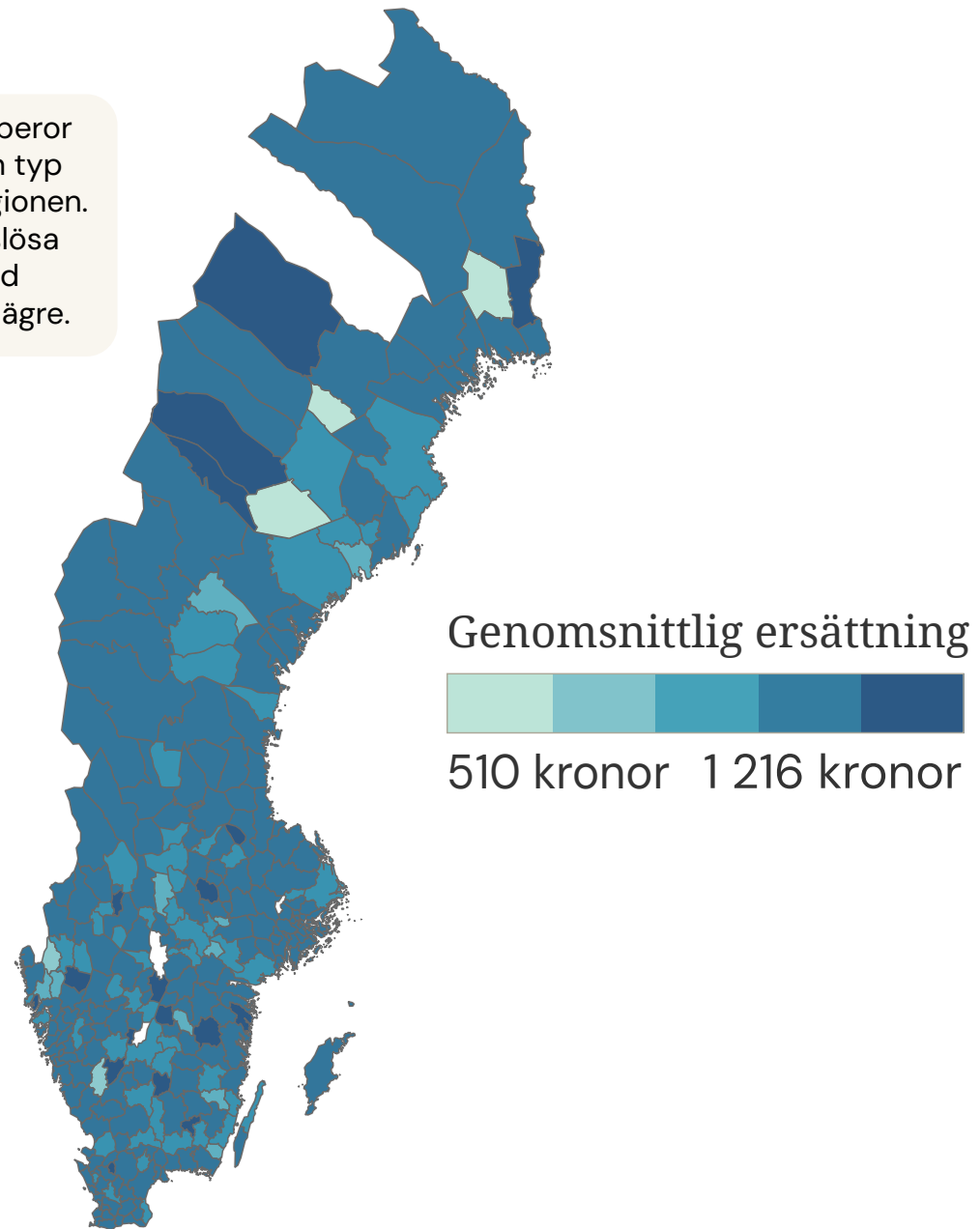


Kvinnor är vanligare än män som både medlemmar och ersättningstagare i samtliga åldersgrupper. Detta återspeglas också i befolkningen där fler kvinnor än män är akademiker. Att det inte är fler ersättningstagare i åldern 18-24 år förklaras troligtvis av att de ännu inte hunnit bli akademiker.



# Genomsnittlig ersättning

Dagpenningnivåerna varierar mellan olika kommuner. Det beror bland annat på den regionala arbetsmarknaden och vilken typ av akademisk arbetskraft och arbetsgivare som finns i regionen. Dagpenningen blir dessutom lägre för de som varit arbetslösa längre tid. I kommuner med hög långtidsarbetslöshet bland akademiker blir därför den genomsnittliga dagpenningen lägre.



# Skillnader i ersättning per län - jämförelse två år

Syftet med rapporten är att ge en aktuell bild av situationen för Akademikernas a-kassas medlemmar. Tanken är att man som läsare snabbt ska kunna få en översikt av arbetslösheten just nu och hur den har utvecklats de senaste åren. Vi är begränsade av att använda oss av den verksamhetsdata som finns tillgänglig via Sveriges a-kassor och som innehåller uppgifter om medlemskap och utbetalningar mellan två och tre år bakåt i tiden innan de gallras.

Det finns skillnader i genomsnittlig dagpenning geografiskt. På länsnivå är dock skillnaderna inte så stora. Mellan kommuner kan den genomsnittliga dagpenningen skilja med hundratals kronor. Att länen är mycket större gör att enskilda individer inte får lika stor tyngd i genomsnittsberäkningen.

Län	2024	2025
Blekinge län	1 026,4	1 033,4
Dalarnas län	1 011,9	1 009,0
Gotlands län	1 000,5	1 000,1
Gävleborgs län	980,0	1 010,5
Hallands län	1 022,0	1 016,6
Jämtlands län	991,2	1 010,9
Jönköpings län	1 005,8	985,9
Kalmar län	981,7	990,5
Kronobergs län	991,2	987,2
Norrbottnens län	998,5	1 017,0
Skåne län	1 002,9	1 007,4
Stockholms län	1 033,1	1 029,9
Södermanlands län	1 024,6	1 002,7
Uppsala län	996,6	994,6
Värmlands län	998,6	1 004,5
Västerbottens län	999,6	973,7
Västernorrlands län	1 000,0	1 001,4
Västmanlands län	986,6	997,3
Västra Götalands län	1 005,9	1 016,5
Örebro län	1 014,7	984,0
Östergötlands län	989,5	1 011,8
Okänd	882,5	915,6

# Finansieringsgrad per kvartal

Arbetslöshetsersättningen finansieras dels av a-kassans inbetalningar till staten, så kallad finansieringsavgift, dels av arbetsmarknadsavgiften som är en del av den lagstadgade arbetsgivaravgiften. Kvartalssiffrorna redovisas med ett kvartals fördröjning.

Finansieringsgraden är ett mått på hur stor andel av den utbetalda inkomstbaserad ersättningen som finansieras av medlemmarnas avgifter. Ju högre värde desto större del står medlemmarnas avgifter för. Finansieringsgraden varierar med arbetslöshetens storlek och ju fler arbetslösa medlemmar i kassan desto lägre blir finansieringsgraden.

