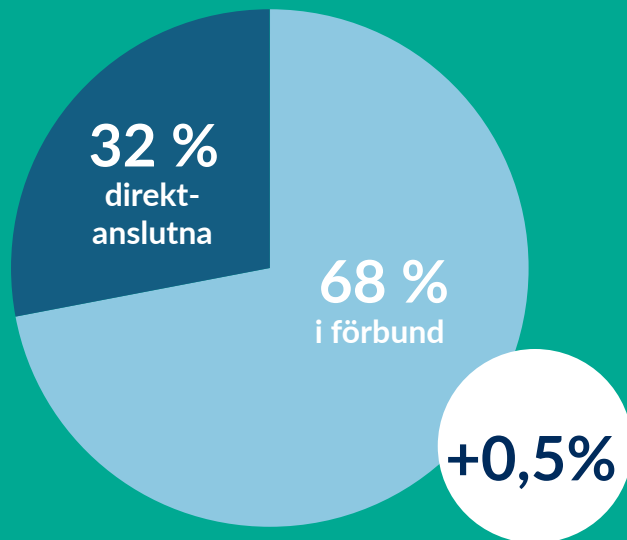
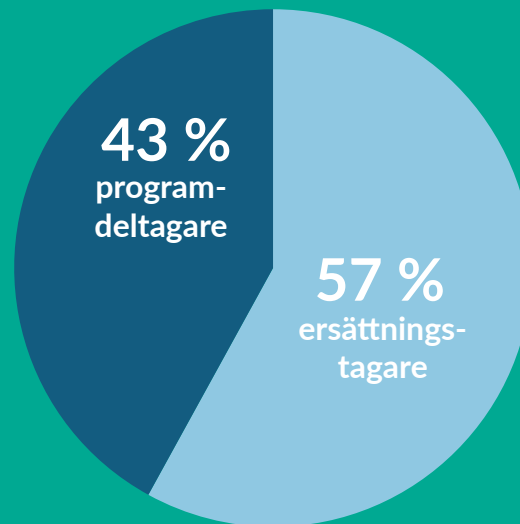


# Månadsrapport

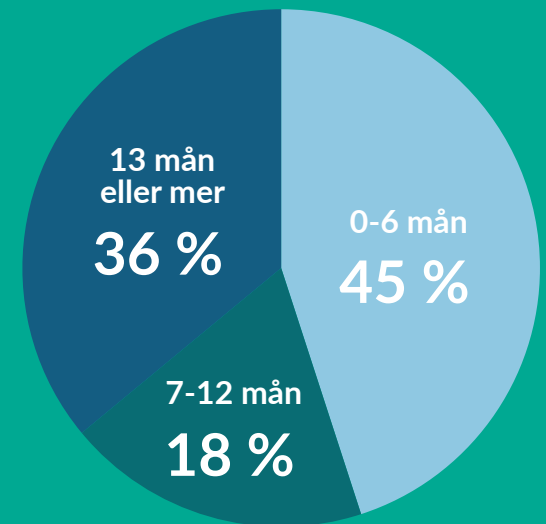
JANUARI 2022



VÅRA MEDLEMMAR:  
754 849



ARBETSLÖSA MEDLEMMAR:  
1,8% - 13 401 personer



ARBETSLÖSHETENS LÄNGD

8 674

var heltidsarbetslösa  
(anmälda på Arbetsförmedlingen)

2 455

var deltidsarbetslösa  
(anmälda på Arbetsförmedlingen)

127 919

ersättningsdagar  
betalades ut

122 594 542

kronor betalades  
ut i ersättning

# Vi ger dig det senaste om arbetsmarknaden

Vi på Akademikernas a-kassa vill att du lätt ska kunna få en aktuell bild av akademikers situation på arbetsmarknaden. Därför tar vi fram statistik som beskriver utvecklingen av arbetslösheten och anslutningen till förbund och a-kassa över tid, men framför allt som bidrar med riktigt färsk data.

Vår önskan är att kunskap och intresse för arbetsmarknadsläget ska öka. Hela samhället vinner på att det finns lättillgängliga fakta om läget på arbetsmarknaden. Mer fakta ökar möjligheten till att rätt resurser och åtgärder används för att möta arbetslösheten.

Månadsstatistiken låter dig följa hur deltagandet i arbetsmarknads-politiska program och antalet ersättningstagare hos Akademikernas a-kassa utvecklas – nuläge och historik. Där finns också uppgift om hur många av medlemmarna som egentligen är arbetslösa, och om arbetslösheten ökat eller minskat.

Vår månadsstatistik tar sikte på läget för våra medlemmar, det vill säga akademiker. Vi publicerar också rapporter med jämförelser av arbetsmarknadsdata kvartalsvis. Varje år publicerar vi dessutom Arbetslöshetsrapporten; en rapport där vi sammanställer all relevant statistik för arbetsmarknaden i stort. Hela rapporten kan du nu ta del av genom att besöka [arbetsloshetsrapporten.se](https://arbetsloshetsrapporten.se).

Trevlig läsning!



## VILL DU VETA MER?

Mer statistik om arbetsmarknaden hittar du på [arbetsloshetsrapporten.se](https://arbetsloshetsrapporten.se)



Distrikt/förbund	Antal januari 2022	Antal januari 2021	Ändring antal	Ändring procent
Summa samtliga	754 849	751 192	3 657	0,5%
Akademikerförbundet SSR	57 306	56 369	937	1,7%
Akavia	93 243	78 936*	14 307	18,1%
DIK	17 082	17 362	-280	-1,6%
Fysioterapeuterna	9 103	9 279	-176	-1,9%
Kyrkans Akademikerförbund	i.u.	i.u.	i.u.	i.u.
Lärarnas Riksförbund	51 035	52 393	-1 358	-2,6%
Naturvetarna	i.u.	i.u.	i.u.	i.u.
Officersförbundet	7 645	7 825	-180	-2,3%
Reservofficerarna	i.u.	i.u.	i.u.	i.u.
Sjöbefälsföreningen	i.u.	i.u.	i.u.	i.u.
SRAT	14 926	15 282	-356	-2,3%
Sveriges Arbetsterapeuter	7 635	7 789	-154	-2,0%
Sveriges Arkitekter	9 126	8 982	144	1,6%
Sveriges Farmaceuter	5 053	5 016	37	0,7%
Sveriges Ingenjörer	126 277	125 560	717	0,6%
Sveriges läkarförbund	i.u.	i.u.	i.u.	i.u.
Sveriges Psykologförbund	7 677	7 534	143	1,9%
Sveriges Skolledarförbund	4 245	4 435	-190	-4,3%
Sveriges universitetslärare och forskare	16 567	16 383	184	1,1%
Sveriges Veterinärförbund	1 725	1 749	-24	-1,4%
Sveriges Tandläkarförbund	i.u.	i.u.	i.u.	i.u.
Vårdförbundet	56 987	58 378	-1 391	-2,4%
Direktanslutna	242 178	240 328	1 850	0,8%
Ej matchade förbund	31 907	0	0	i.u.
Dubbelanslutna direktviserade	-4 869	-6 085	1216	-20,0%

\* = Förbundsavsiserade distrikt som ej matchat

# Medlemmar per förbund och kön

JANUARI  
2022

Distrikt	Antal januari 2022	Varav kvinnor	Varav män	Antal januari 2021	Varav kvinnor	Varav män	Ändring antal	Ändring procent	Ändring kvinnor antal	Ändring kvinnor procent	Ändring män antal	Ändring män procent
<b>Förbundsaviserade</b>												
Akavia	93 243	55 312	37 931	78 936	46 211	32 725	14 307	18,1%	9 101	19,7%	5 206	15,9%
Lärarnas Riksförbund	51 035	36 152	14 883	52 393	37 157	15 236	-1 358	-2,6%	-1 005	-2,7%	-353	-2,3%
DIK	17 082	13 073	4 009	17 362	13 260	4 102	-280	-1,6%	-187	-1,4%	-93	-2,3%
Sveriges Ingenjörer	126 277	36 311	89 966	125 560	35 672	89 888	717	0,6%	639	1,8%	78	0,1%
Akademikerförbundet SSR	57 306	46 651	10 655	56 369	45 952	10 417	937	1,7%	699	1,5%	238	2,3%
Summa förbundsaviserade	344 943	187 499	157 444	330 620	178 252	152 368	14 323	4,3%	9 247	5,2%	5 076	3,3%
<b>Direktaviserade</b>												
Fysioterapeuterna	9 103	7 258	1 845	9 279	7 395	1 884	-176	-1,9%	-137	-1,9%	-39	-2,1%
Sveriges Arbetsterapeuter	7 635	7 184	451	7 789	7 353	436	-154	-2,0%	-169	2,3%	15	3,4%
Sveriges Skolledarförbund	4 245	2 835	1 410	4 435	2 911	1 524	-190	-4,3%	-76	-2,6%	-114	-7,5%
Sveriges Arkitekter	9 126	5 804	3 322	8 982	5 679	3 303	144	1,6%	125	2,2%	19	0,6%
Kyrkans Akademikerförbund	i.u.	i.u.	i.u.	i.u.	i.u.	i.u.	i.u.	i.u.	i.u.	i.u.	i.u.	i.u.
Sjöbefälsföreningen	i.u.	i.u.	i.u.	i.u.	i.u.	i.u.	i.u.	i.u.	i.u.	i.u.	i.u.	i.u.
Sveriges Farmaceuter	5 053	4 353	700	5 016	4 327	689	37	0,7%	26	0,6%	11	1,6%
Sveriges läkarförbund	i.u.	i.u.	i.u.	i.u.	i.u.	i.u.	i.u.	i.u.	i.u.	i.u.	i.u.	i.u.
Vårdförbundet	56 987	51 862	5 125	58 378	53 156	5 222	-1 391	-2,4%	-1 294	-2,4%	-97	-1,9%
Naturvetarna	i.u.	i.u.	i.u.	i.u.	i.u.	i.u.	i.u.	i.u.	i.u.	i.u.	i.u.	i.u.
Sveriges Psykologförbund	7 677	5 726	1 951	7 534	5 628	1 906	143	1,9%	98	1,7%	45	2,4%
Sveriges Tandläkarförbund	i.u.	i.u.	i.u.	i.u.	i.u.	i.u.	i.u.	i.u.	i.u.	i.u.	i.u.	i.u.
Sveriges universitetslärare och forskare	16 567	8 601	7 966	16 383	8 419	7 964	184	1,1%	182	2,2%	2	0,0%
Sveriges Veterinärförbund	1 725	1 466	259	1 749	1 487	262	-24	0%	-21	0%	-3	0%
Reservofficerarna	i.u.	i.u.	i.u.	i.u.	i.u.	i.u.	i.u.	i.u.	i.u.	i.u.	i.u.	i.u.
Officersförbundet	7 645	695	6 950	7 825	693	7 132	-180	-2,3%	2	0,3%	-182	-2,6%
SRAT	14 926	10 281	4 645	15 282	10 424	4 858	-356	-2,3%	-143	-1,4%	-213	-4,4%
Direktanslutna och ej matchade förbund	274 085	154 856	119 229	240 328	132 965	107 363	33 757	14,0%	21 891	16,5%	11 866	11,1%
Dubbelanslutna direktaviserade	-4 869	-2 954	-1 915	-6 085	-3 674	-2 411	1 216	-20,0%	720	-19,6%	496	-20,6%
Summa direktaviserade	409 906	257 968	151 938	420 572	264 337	156 235	-10 666	-2,5%	-6 369	-2,4%	-4 297	-2,8%
Summa samtliga	754 849	445 467	309 382	751 192	442 589	308 603	3 657	-	2 878	-	779	-

Skapad 2022-02-11 kl 12:16

# Ersättningstagare per förbund och kön

JANUARI  
2022

Distrikt	SAMTLIGA MEDLEMMAR			KVINNOR			MÄN		
	Antal januari 2022	Procent av medlemstal januari 2022	Procent av medlemsantal januari 2021	Antal januari 2022	Procent av medlemstal januari 2022	Procent av medlemsantal januari 2021	Antal januari 2022	Procent av medlemstal januari 2022	Procent av medlemsantal januari 2021
Summa samtliga	7 659	1,0%	1,6%	4 298	1,0%	1,5%	3 361	1,1%	1,8%
Akademikerförbundet SSR	643	1,1%	1,7%	488	1,0%	1,6%	155	1,5%	2,4%
Akavia	892	1,0%	1,6%	646	0,8%	1,4%	428	1,1%	1,9%
DIK	255	1,5%	2,6%	193	1,5%	2,5%	62	1,5%	3,2%
Fysioterapeuterna	27	0,3%	0,5%	21	0,3%	0,5%	6	0,3%	0,3%
Kyrkans Akademikerförbund	i.u.	i.u.	i.u.	i.u.	i.u.	i.u.	i.u.	i.u.	i.u.
Lärarnas Riksförbund	328	0,6%	0,9%	205	0,6%	0,8%	123	0,8%	1,2%
Naturvetarna	i.u.	i.u.	i.u.	i.u.	i.u.	i.u.	i.u.	i.u.	i.u.
Officersförbundet	9	0,1%	0,2%	0	0,0%	0,0%	9	0,1%	0,2%
Reservofficerarna	i.u.	i.u.	i.u.	i.u.	i.u.	i.u.	i.u.	i.u.	i.u.
Sjöbefälsföreningen	i.u.	i.u.	i.u.	i.u.	i.u.	i.u.	i.u.	i.u.	i.u.
SRAT	111	0,7%	1,2%	67	0,7%	0,9%	44	0,9%	1,9%
Sveriges Arbetsterapeuter	31	0,4%	0,5%	30	0,4%	0,5%	1	0,2%	0,5%
Sveriges Arkitekter	129	1,4%	3,4%	83	1,4%	3,6%	46	1,4%	3,2%
Sveriges Farmaceuter	29	0,6%	0,9%	23	0,5%	0,7%	6	0,9%	1,9%
Sveriges Ingenjörer	725	0,6%	1,1%	187	0,5%	1,1%	538	0,6%	1,2%
Sveriges läkarförbund	i.u.	i.u.	i.u.	i.u.	i.u.	i.u.	i.u.	i.u.	i.u.
Sveriges Psykologförbund	45	0,6%	0,7%	27	0,5%	0,7%	18	0,9%	0,9%
Sveriges Skolledarförbund	14	0,3%	0,6%	9	0,3%	0,3%	5	0,4%	1,0%
Sveriges universitetslärare och forskare	273	1,6%	1,8%	117	1,4%	1,8%	156	2,0%	1,8%
Sveriges Veterinärförbund	3	0	0,6%	1	0%	0%	2	0,8%	0%
Sveriges Tandläkarförbund	i.u.	i.u.	i.u.	i.u.	i.u.	i.u.	i.u.	i.u.	i.u.
Vårdförbundet	144	0,3%	0,4%	120	0,2%	0,3%	24	0,5%	0,8%
Direktanslutna	3 638	1,5%	2,4%	2 024	1,5%	2,3%	1 614	1,5%	2,5%
Ej matchade förbund	384	1,2%	i.u.	0	1,2%	i.u.	0	1,2%	i.u.
Dubbelanslutna direktviserade	-21	i.u.	0,9%	-13	0,4%	0,8%	-8	0,4%	1,0%

Skapad 2022-02-11 kl 12:16

# Programdeltagare per förbund och kön

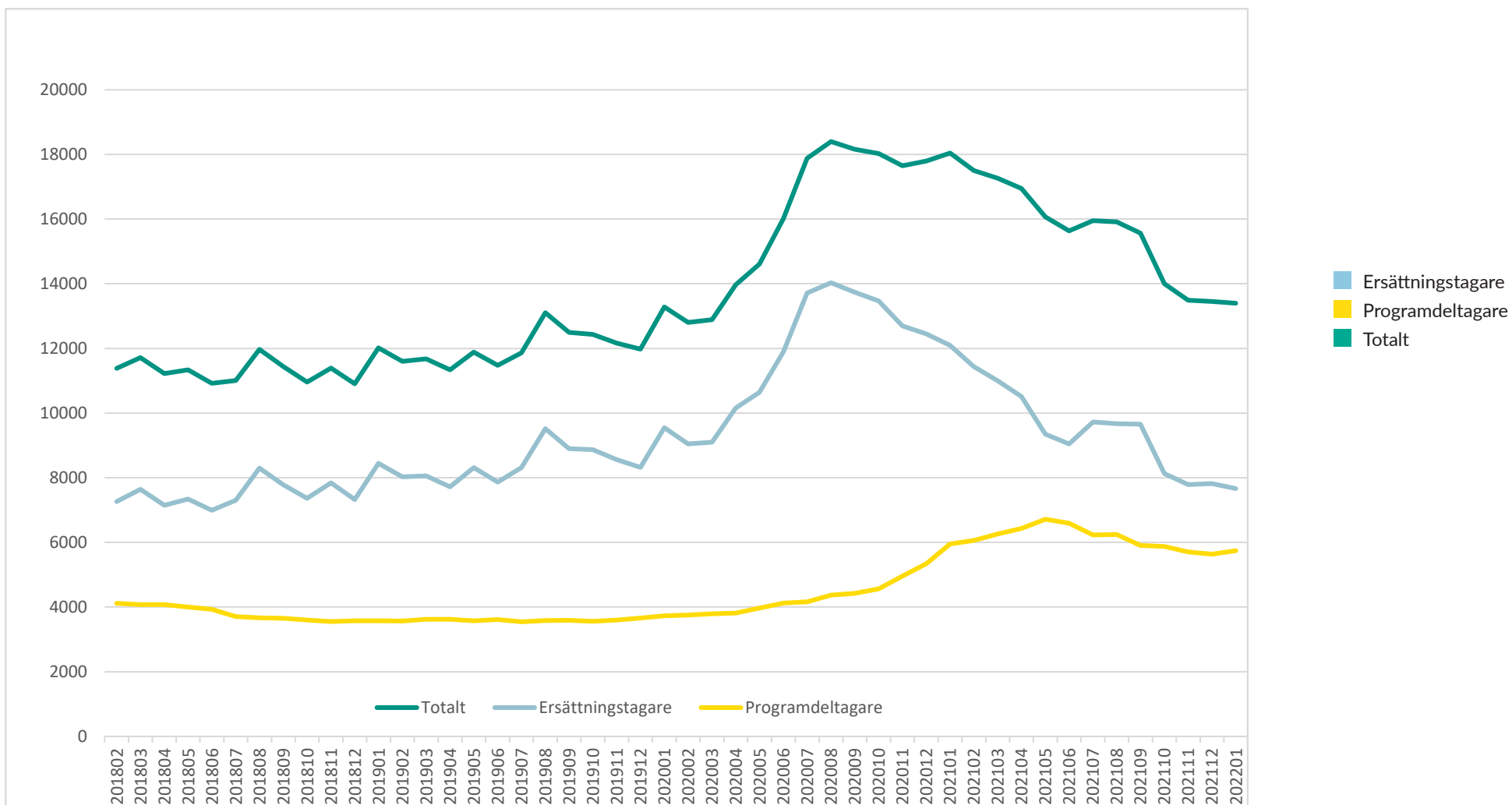
JANUARI  
2022

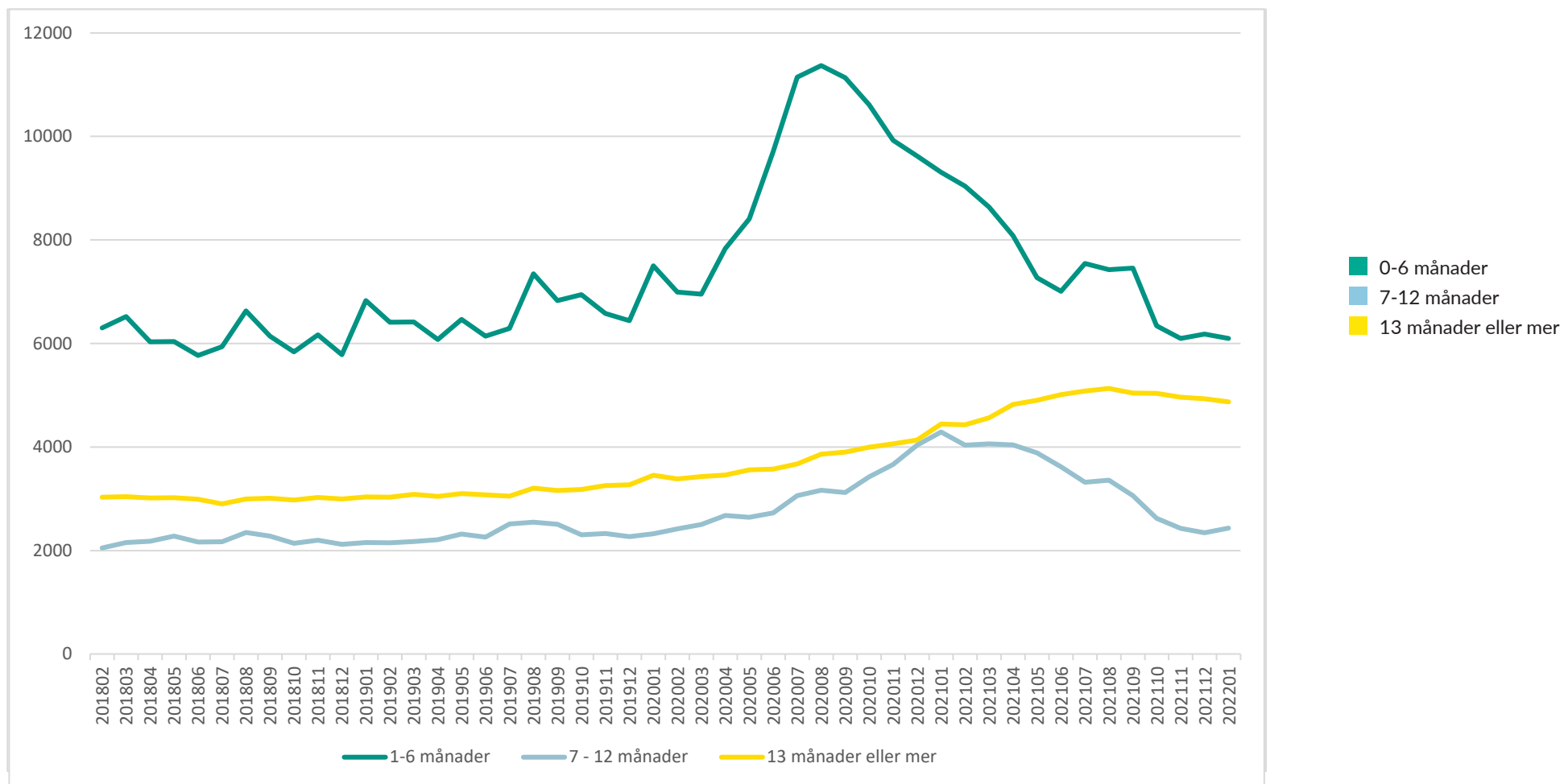
Distrikt	SAMTLIGA MEDLEMMAR			KVINNOR			MÄN		
	Antal januari 2022	Procent av medlemstal januari 2022	Procent av medlemsantal januari 2021	Antal januari 2022	Procent av medlemstal januari 2022	Procent av medlemsantal januari 2021	Antal januari 2022	Procent av medlemstal januari 2022	Procent av medlemsantal januari 2021
Summa samtliga	5 988	0,8%	0,9%	3 128	0,7%	0,8%	2 860	0,9%	1,0%
Akademikerförbundet SSR	459	0,8%	0,9%	344	0,7%	0,8%	115	1,1%	1,4%
Akavia	613	0,7%	0,8%	279	0,5%	0,7%	334	0,9%	1,0%
DIK	210	1,2%	1,4%	142	1,1%	1,3%	68	1,7%	1,8%
Fysioterapeuterna	21	0,2%	0,2%	15	0,2%	0,2%	6	0,3%	0,1%
Kyrkans Akademikerförbund	i.u.	i.u.	i.u.	i.u.	i.u.	i.u.	i.u.	i.u.	i.u.
Lärarnas Riksförbund	214	0,4%	0,4%	143	0,4%	0,4%	71	0,5%	0,5%
Naturvetarna	i.u.	i.u.	i.u.	i.u.	i.u.	i.u.	i.u.	i.u.	i.u.
Officersförbundet	7	0,1%	0,1%	0	0,0%	0,1%	7	0,1%	0,1%
Reservofficerarna	i.u.	i.u.	i.u.	i.u.	i.u.	i.u.	i.u.	i.u.	i.u.
Sjöbefälsföreningen	i.u.	i.u.	i.u.	i.u.	i.u.	i.u.	i.u.	i.u.	i.u.
SRAT	76	0,5%	0,6%	54	0,5%	0,5%	22	0,5%	0,7%
Sveriges Arbetsterapeuter	27	0,4%	0,4%	26	0,4%	0,4%	1	0,2%	0,5%
Sveriges Arkitekter	104	1,1%	1,2%	72	1,2%	1,2%	32	1,0%	1,3%
Sveriges Farmaceuter	19	0,4%	0,3%	14	0,3%	0,3%	5	0,7%	0,4%
Sveriges Ingenjörer	594	0,5%	0,5%	133	0,4%	0,5%	461	0,5%	0,6%
Sveriges läkarförbund	i.u.	i.u.	i.u.	i.u.	i.u.	i.u.	i.u.	i.u.	i.u.
Sveriges Psykologförbund	25	0,3%	0,4%	18	0,3%	0,3%	7	0,4%	0,5%
Sveriges Skolledarförbund	4	0,1%	0,2%	3	0,1%	0,2%	1	0,1%	0,1%
Sveriges universitetslärare och forskare	100	0,6%	0,7%	41	0,5%	0,6%	59	0,7%	0,8%
Sveriges Veterinärförbund	3	0,2%	0,3%	3	0,2%	0,3%	0	0,0%	0,8%
Sveriges Tandläkarförbund	i.u.	i.u.	i.u.	i.u.	i.u.	i.u.	i.u.	i.u.	i.u.
Vårdförbundet	149	0,3%	0,2%	129	0,2%	0,2%	20	0,4%	0,3%
Direktanslutna	3 225	1,3%	1,4%	1 614	1,2%	1,3%	1 611	1,5%	1,6%
Ej matchade förbund	219	0,7%	i.u.	0	0,7%	i.u.	0	0,7%	i.u.
Dubbelanslutna direktviserade	-81	i.u.	1,5%	-38	1,3%	1,6%	-43	2,2%	1,4%

# Ersättningstagare och programdeltagare

i år och föregående år

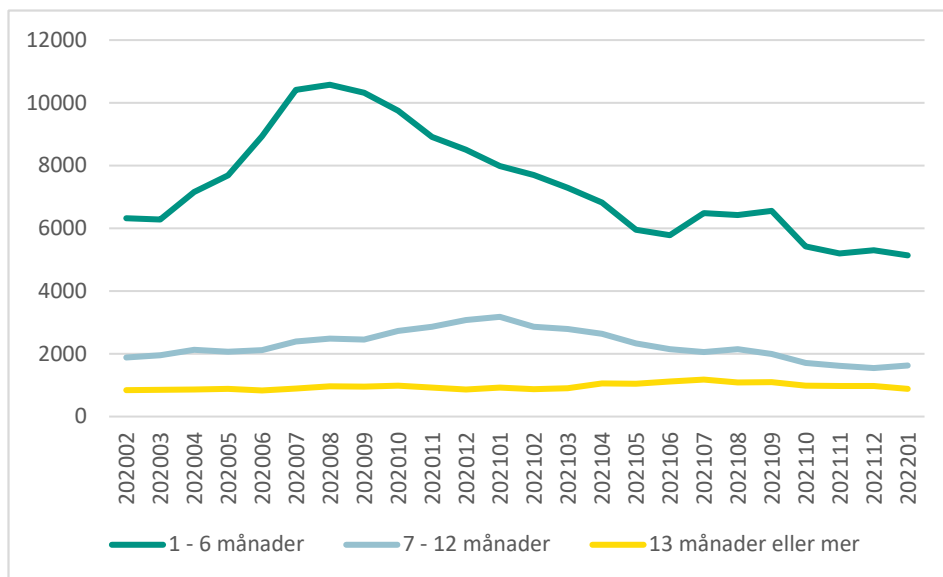
JANUARI  
2022





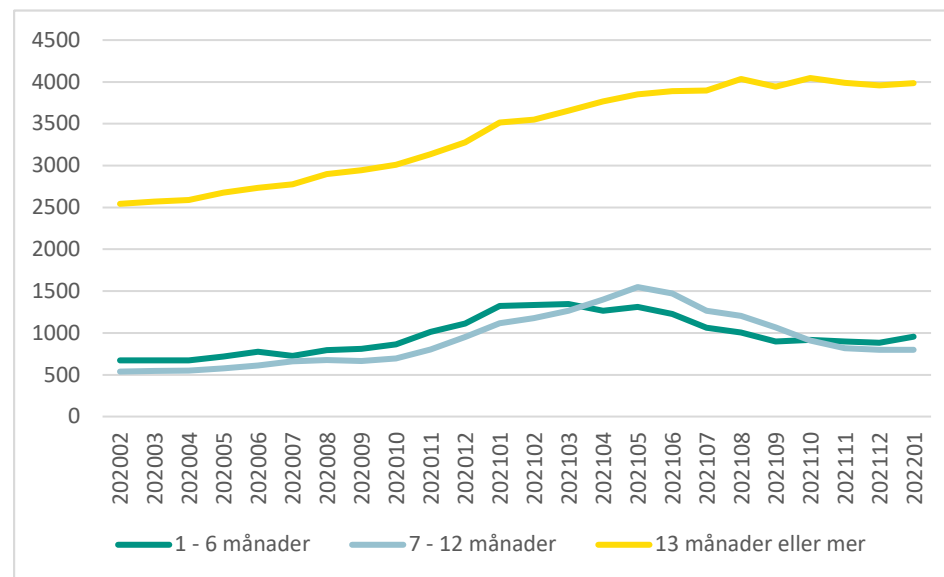


## Antal ersättningstagare per månad efter arbetslöshetens längd



- 0-6 månader
- 7-12 månader
- 13 månader eller mer

## Antal programdeltagare per månad efter arbetslöshetens längd



- 0-6 månader
- 7-12 månader
- 13 månader eller mer

Månad	Total ersättning 2022	Total ersättning 2021	Skillnad procent	Grundersättning 2022	Grundersättning 2021	Skillnad procent
Januari	122 594 542	234 191 703	+47,7%	2 065 203	2 540 032	-18,7%
Februari						
Mars						
April						
Maj						
Juni						
Juli						
Augusti						
September						
Oktober						
November						
December						
Summa	122 594 542	234 191 703	+47,7%	2 065 203	2 540 032	-18,7%

*Källa: OAS försäkringssystem (statsbidrag, ej justerat ersättningsdagar under året)*

Månad	Totalt antal dagar 2022	Totalt antal dagar 2021	Skillnad procent	Dagar grund 2022	Dagar grund 2021	Skillnad procent
Januari	127 919	244 136	-47,6%	5 301	6 631	-20,1%
Februari		205 809			5 895	
Mars		190 466			4 610	
April		212 352			5 588	
Maj		158 232			4 400	
Juni		144 424			3 640	
Juli		192 330			5 572	
Augusti		170 940			5 594	
September		181 725			5 950	
Oktober		134 363			4 665	
November		125 995			4 508	
December		150 558			4 949	
Summa	127 919	2 111 329	-47,6%	5 301	61 998	-20,1%

**Källa:** OAS försäkringssystem (statsbidrag, ej justerat ersättningsdagar under året)

Län	Arbetslösa	Ersättningstagare	Programdeltagare	Medlemmar	Andel arbetslösa januari 2022	Andel arbetslösa januari 2021
Uppgift om län saknas	4	1	3	776	0,5%	0,1%
Blekinge	146	72	74	9 335	1,6%	1,9%
Dalarna	187	97	90	14 161	1,3%	1,8%
Gotland	65	39	26	3 215	2,0%	2,6%
Gävleborg	224	110	114	13 833	1,6%	2,0%
Halland	295	172	123	20 963	1,4%	2,0%
Jämtland	121	66	55	7 970	1,5%	2,0%
Jönköping	209	102	107	17 737	1,2%	1,6%
Kalmar	189	104	85	11 088	1,7%	2,1%
Kronoberg	148	65	83	9 942	1,5%	1,9%
Norrbottnen	237	133	104	15 229	1,6%	1,8%
Skåne	2 278	1 298	980	101 204	2,3%	2,9%
Stockholm	4 439	2 725	1 714	236 638	1,9%	2,7%
Södermanland	217	116	101	14 113	1,5%	2,0%
Uppsala	618	361	257	35 068	1,8%	2,2%
Värmland	238	129	109	14 873	1,6%	2,0%
Västerbotten	315	168	147	19 337	1,6%	2,0%
Västernorrland	216	100	116	13 786	1,6%	1,8%
Västmanland	279	125	154	16 752	1,7%	2,1%
Västra Götaland	2 255	1 294	961	127 514	1,8%	2,5%
Örebro	263	156	107	17 207	1,5%	1,7%
Östergötland	457	226	231	34 108	1,3%	1,7%

## PER MÅNAD

Månad	2022	2021	2020	2019	2018	2017	2016	2015	2014	2013
Januari	13401	18044	13279	12018	11339	11643	12761	13351	14164	14091
Februari		17502	12801	11597	11382	11539	12381	13088	13975	13833
Mars		17265	12887	11677	11719	11908	12381	13063	13992	13815
April		16947	13970	11336	11224	11243	11993	13225	13636	13518
Maj		16063	14611	11888	11341	11096	11587	12532	13693	13727
Juni		15637	16011	11477	10924	11158	11759	12223	12751	12844
Juli		15951	17876	11859	11009	10805	11541	13139	13508	13016
Augusti		15915	18398	13101	11971	11852	12123	13440	13714	14243
September		15564	18159	12495	11437	11518	12357	13247	13654	14329
Oktober		14002	18030	12432	10959	11132	11355	12937	13113	14310
November		13492	17651	12165	11393	11549	11173	12419	12703	13659
December		13453	17792	11981	10902	11203	11392	12378	12528	13478

## PER ÅR

	2022	2021	2020	2019	2018	2017	2016	2015	2014	2013
Arbetslösa	33 133	34 898	25 914	24 635	24 768	26 102	28 821	30 004	30 668	29 682
Procent	4,40%	4,72%	3,67%	3,51%	3,55%	3,78%	4,22%	4,47%	4,65%	4,58%
Årsmedlemmar	752 297	739 270	706 531	701 221	697 392	690 392	682 457	671 970	659 698	647 635

Årsmedlemmar är antalet medlemmar under året omräknat till medlem med 12 månadsavgifter betalade, fullbetald årsmedlem.

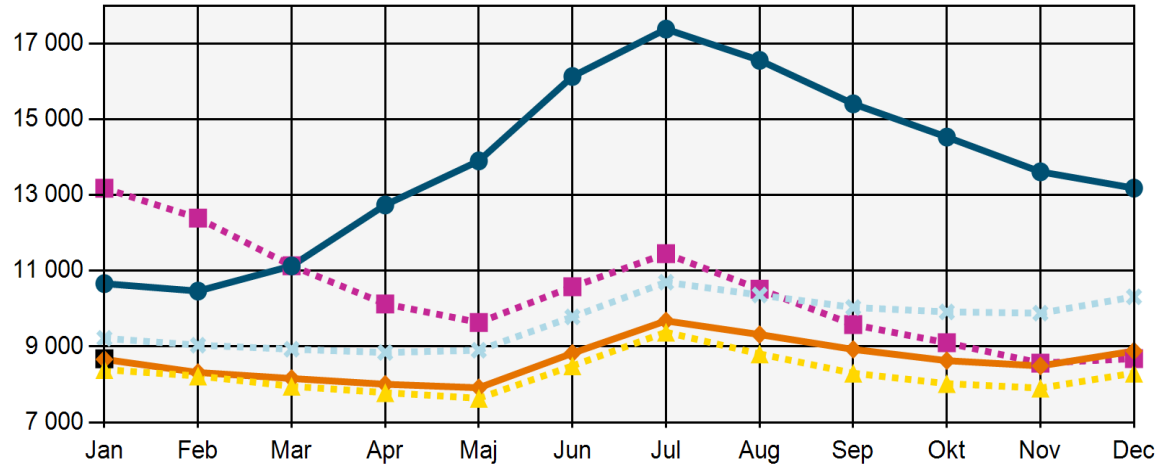
### ERSÄTTNINGSTAGARE

Månad	2022	2021	2020	2019	2018	2017	2016	2015	2014	2013
Januari	7661	12092	9547	8444	7120	7186	7951	8586	9504	9219
Februari		11440	9046	8030	7266	7112	7744	8318	9302	9032
Mars		11001	9097	8057	7642	7480	7889	8230	9260	8981
April		10514	10158	7717	7149	6755	7520	8405	8905	8669
Maj		9350	10640	8311	7342	6656	7114	7612	9008	8965
Juni		9048	11889	7863	6993	6828	7418	7344	8048	8102
Juli		9723	13713	8313	7299	6594	7258	8391	8989	8393
Augusti		9669	14028	9518	8299	7619	7818	8574	9056	9603
September		9656	13738	8901	7781	7371	8148	8508	9076	9685
Oktober		8130	13466	8872	7363	6929	7032	8167	8507	9645
November		7788	12698	8563	7842	7339	6812	7603	7981	8903
December		7818	12452	8321	7325	6987	7074	7638	7799	8789

### PROGRAMDELTAGARE

Månad	2022	2021	2020	2019	2018	2017	2016	2015	2014	2013
Januari	5740	5952	3732	3574	4219	4457	4810	4765	4660	4872
Februari		6062	3755	3567	4116	4427	4637	4770	4673	4801
Mars		6264	3790	3620	4077	4428	4492	4833	4732	4834
April		6433	3812	3619	4075	4488	4473	4820	4731	4849
Maj		6713	3971	3577	3999	4440	4473	4920	4685	4762
Juni		6589	4122	3614	3931	4330	4341	4879	4703	4742
Juli		6228	4163	3546	3710	4211	4283	4748	4519	4623
Augusti		6246	4370	3583	3672	4233	4305	4866	4658	4640
September		5908	4421	3594	3656	4147	4209	4739	4578	4644
Oktober		5872	4564	3560	3596	4203	4323	4770	4606	4665
November		5704	4953	3602	3551	4210	4361	4816	4722	4756
December		5635	5340	3660	3577	4216	4318	4740	4729	4689

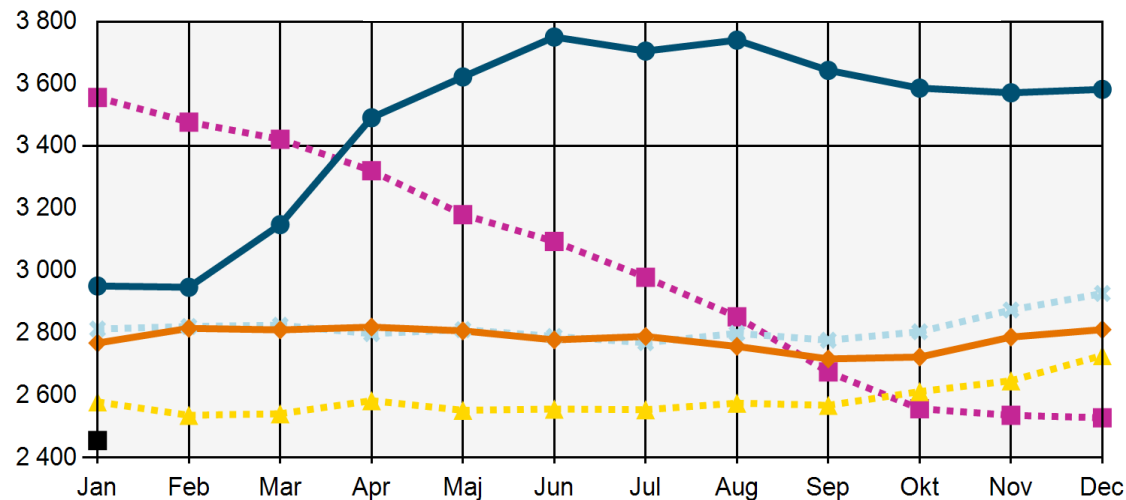
### ARBETSLÖSA



### ARBETSLÖSA

Arbetsökande utan arbete som inte deltar i ett arbetsmarknadspolitiskt program. (Har själva angett vilken a-kassa de tillhör.)

### DELTIDSARBETSLÖSA OCH TILLFÄLLIG TIMANSTÄLLNING

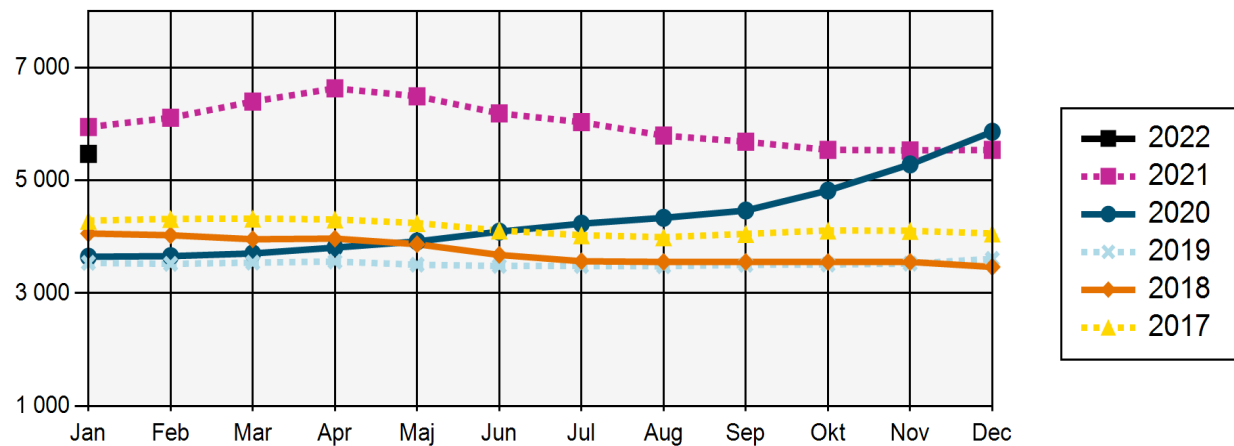


### DELTIDSARBETSLÖSA OCH TILLFÄLLIGA TIMANSTÄLLNINGAR

Deltidsarbetslösa - Personer med en fast eller tidsbegränsad anställning som har en kortare tjänstgöringstid än de skulle vilja ha. (Har själva angett vilken a-kassa de tillhör. Kan vara ersättningstagare i a-kassan.) Om de får ersättning eller ej framgår inte av statistiken.

Tillfälliga timanställningar - personer som har ett arbete på minst 8 timmar i veckan i genomsnitt och månad, där arbetet är av tillfällig karaktär (s.k. springvikarier, behovsanställda). (Har själva angett vilken a-kassa de tillhör. Kan vara ersättningstagare i a-kassan.) Om de får ersättning eller ej framgår inte av statistiken.

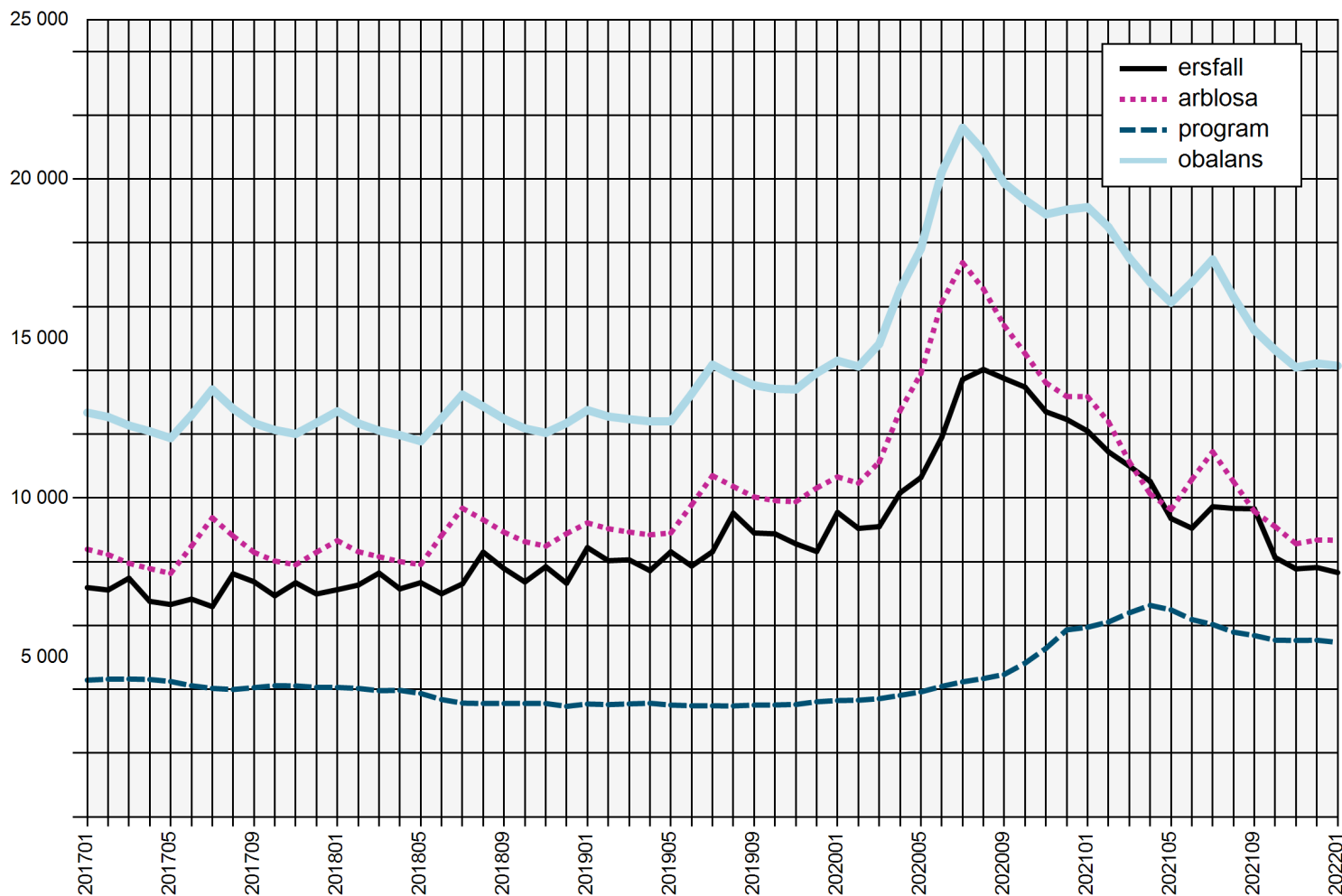
## I PROGRAM MED AKTIVITETSSTÖD



## I PROGRAM MED AKTIVITETSSTÖD

Deltar i program och får aktivitetsstöd från Försäkringskassan. (Har själva angett vilken a-kassa de tillhör.)





## ERSÄTTNINGSTAGARE AKADEMIKERNAS A-KASSA

Antalet medlemmar som fått ersättning från Akademikernas a-kassa.

## ANMÄLDA ARBETSFÖRMEDELINGEN

Antalet medlemmar i Akademikernas a-kassa som varit anmälda på Arbetsförmedlingen som arbetslösa.

## I PROGRAM

Antalet medlemmar i Akademikernas a-kassa i program med aktivitetsstöd.

## OBALANSTALET

Antalet medlemmar i Akademikernas a-kassa som varit anmälda på Arbetsförmedlingen samt de medlemmar som deltar i program.