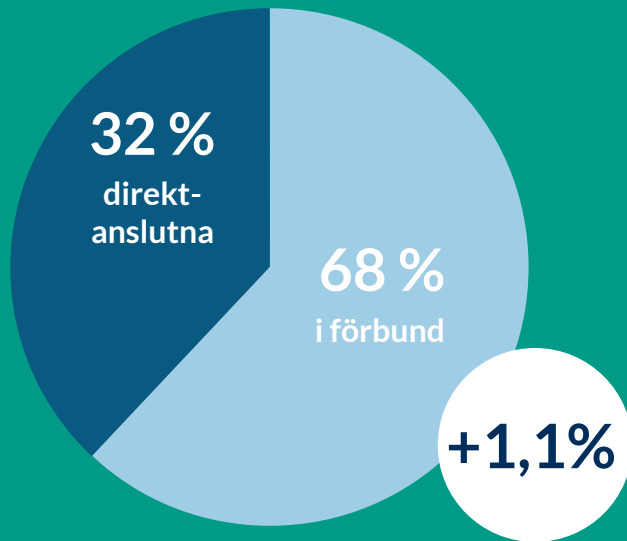
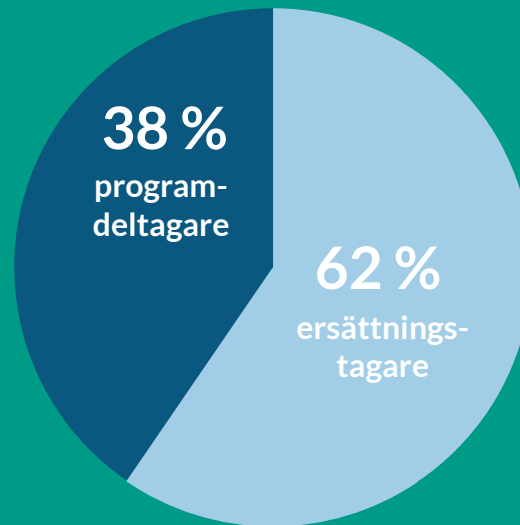


# Månadsrapport

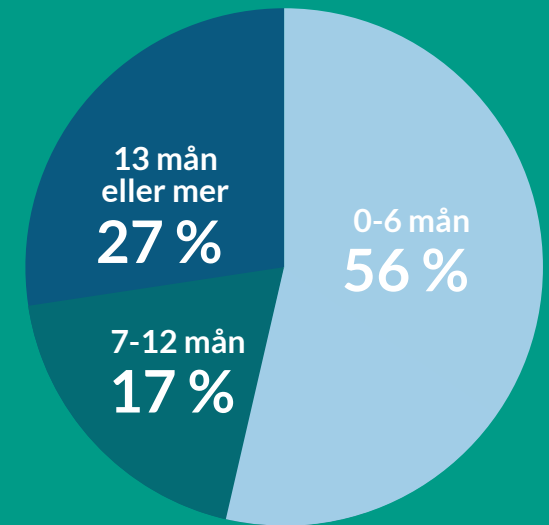
AUGUSTI 2023



VÅRA MEDLEMMAR:  
765 671



ARBETSLÖSA MEDLEMMAR:  
1,8% - 13 678 personer



ARBETSLÖSHETENS LÄNGD

10 278

var heltidsarbetslösa  
(anmälda på Arbetsförmedlingen)

2 299

var deltidsarbetslösa  
(anmälda på Arbetsförmedlingen)

195 979

ersättningsdagar  
betalades ut

194 334 960

kronor betalades  
ut i ersättning

# Vi ger dig det senaste om arbetsmarknaden

Vi på Akademikernas a-kassa vill att du lätt ska kunna få en aktuell bild av akademikers situation på arbetsmarknaden. Därför tar vi fram statistik som beskriver utvecklingen av arbetslösheten och anslutningen till förbund och a-kassa över tid, men framför allt som bidrar med riktigt färsk data.

Vår önskan är att kunskap och intresse för arbetsmarknadsläget ska öka. Hela samhället vinner på att det finns lättillgängliga fakta om läget på arbetsmarknaden. Mer fakta ökar möjligheten till att rätt resurser och åtgärder används för att möta arbetslösheten.

Månadsstatistiken låter dig följa hur deltagandet i arbetsmarknads-politiska program och antalet ersättningstagare hos Akademikernas a-kassa utvecklas – nuläge och historik. Där finns också uppgift om hur många av medlemmarna som egentligen är arbetslösa, och om arbetslösheten ökat eller minskat.

Vår månadsstatistik tar sikte på läget för våra medlemmar, det vill säga akademiker. Vi publicerar också rapporter med jämförelser av arbetsmarknadsdata kvartalsvis. Varje år publicerar vi dessutom Arbetslöshetsrapporten; en rapport där vi sammanställer all relevant statistik för arbetsmarknaden i stort. Hela rapporten kan du nu ta del av genom att besöka [arbetsloshetsrapporten.se](https://arbetsloshetsrapporten.se).

Trevlig läsning!



## VILL DU VETA MER?

Mer statistik om arbetsmarknaden hittar du på [arbetsloshetsrapporten.se](https://arbetsloshetsrapporten.se)



Distrikt/förbund	Antal augusti 2023	Antal augusti 2022	Ändring antal	Ändring procent
Summa samtliga	765 671	757 080	8 591	1,1%
Akademikerförbundet SSR	59 176	57 692	1 484	2,6%
Akavia	94 330	92 998	1 332	1,4%
DIK	16 947	16 889	58	0,3%
Fysioterapeuterna	8 634	8 890	-256	-2,9%
Kyrkans Akademikerförbund	i.u.	i.u.	i.u.	i.u.
Naturvetarna	30 026	i.u.	i.u.	i.u.
Officersförbundet	i.u.	i.u.	i.u.	i.u.
Reservofficerarna	i.u.	i.u.	i.u.	i.u.
Sjöbefälsföreningen	i.u.	i.u.	i.u.	i.u.
SRAT	14 231	14 606	-375	-2,6%
Sveriges arbetsterapeuter	7 406	7 522	-116	-1,5%
Sveriges arkitekter	9 464	9 171	293	3,2%
Sveriges farmaceuter	5 107	5 035	72	1,4%
Sveriges ingenjörer	131 611	127 410	4 201	3,3%
Sveriges läkarförbund	12 484	i.u.	i.u.	i.u.
Sveriges lärare	i.u.	i.u.	i.u.	i.u.
Sveriges psykologförbund	7 923	7 760	163	2,1%
Sveriges skolledare	i.u.	i.u.	i.u.	i.u.
Sveriges universitetslärare och forskare	16 724	16 552	172	1,0%
Sveriges veterinärförbund	1 657	1 681	-24	-1,4%
Tjänstetandläkarna	i.u.	i.u.	i.u.	i.u.
Vårdförbundet	55 418	55 839	-421	-0,8%
Direktanslutna	241 521	244 585	-3 064	-1,3%
Ej matchade förbund	57 972	33 531	24 441	72,9%
Dubbelanslutna direktaviserade	-4 960	-4 739	-221	4,7%

\* = Förbundsaviserade distrikt som ej matchat

# Medlemmar per förbund och kön

AUGUSTI  
2023

Distrikt	Antal augusti 2023	Varav kvinnor	Varav män	Antal augusti 2022	Varav kvinnor	Varav män	Ändring antal	Ändring procent	Ändring kvinnor antal	Ändring kvinnor procent	Ändring män antal	Ändring män procent
<b>Förbundsaviserade</b>												
Akavia	94 330	56 189	38 141	92 998	55 284	37 714	1 332	1,4%	905	1,6%	427	1,1%
DIK	16 947	12 997	3 950	16 889	12 926	3 963	58	0,3%	71	0,5%	-13	-0,3%
Sveriges ingenjörer	131 611	38 552	93 059	127 410	36 890	90 520	4 201	3,3%	1 662	4,5%	2 539	2,8%
Akademikerförbundet SSR	59 176	48 099	11 077	57 692	46 908	10 784	1 484	2,6%	1 191	2,5%	293	2,7%
Summa förbundsaviserade	302 064	155 837	146 227	344 971	187 366	157 605	-42 907	-12,4%	-31 529	-16,8%	-11 378	-7,2%
<b>Direktaviserade</b>												
Fysioterapeuterna	8 634	6 858	1 776	8 890	7 074	1 816	-256	-2,9%	-216	-3,1%	-40	-2,2%
Sveriges lärare	i.u.	i.u.	i.u.	49 982	35 358	14 624	i.u.	i.u.	i.u.	i.u.	i.u.	i.u.
Sveriges arbetsterapeuter	7 406	6 959	447	7 522	7 067	455	-116	-1,5%	-108	-1,5%	-8	-1,8%
Sveriges skollära	i.u.	i.u.	i.u.	4 172	2 813	1 359	-4 172	-	0	-	0	-
Sveriges arkitekter	9 464	6 042	3 422	9 171	5 840	3 331	293	3,2%	202	3,5%	91	2,7%
Kyrkans Akademikerförbund	i.u.	i.u.	i.u.	i.u.	i.u.	i.u.	i.u.	i.u.	i.u.	i.u.	i.u.	i.u.
Sjöbefälsföreningen	i.u.	i.u.	i.u.	i.u.	i.u.	i.u.	i.u.	i.u.	i.u.	i.u.	i.u.	i.u.
Sveriges farmaceuter	5 107	4 405	702	5 035	4 330	705	72	1,4%	75	1,7%	-3	-0,4%
Sveriges läkarförbund	12 484	7 517	4 967	i.u.	i.u.	i.u.	i.u.	i.u.	i.u.	i.u.	i.u.	i.u.
Vårdförbundet	55 418	50 439	4 979	55 839	50 808	5 031	-421	-0,8%	-369	-0,7%	-52	-1,0%
Naturvetarna	30 026	19 393	10 633	i.u.	i.u.	i.u.	i.u.	i.u.	i.u.	i.u.	i.u.	i.u.
Sveriges psykologförbund	7 923	5 904	2 019	7 760	5 787	1 973	163	2,1%	117	2,0%	46	2,3%
Tjänstetandläkarna	i.u.	i.u.	i.u.	i.u.	i.u.	i.u.	i.u.	i.u.	i.u.	i.u.	i.u.	i.u.
Sveriges universitetslärare och forskare	16 724	8 789	7 935	16 552	8 616	7 936	172	1,0%	173	2,0%	-1	0,0%
Sveriges veterinärförbund	1 657	1 408	249	1 681	1 430	251	-24	-1,4%	-22	-1,5%	-2	-0,8%
Reservofficerarna	i.u.	i.u.	i.u.	i.u.	i.u.	i.u.	i.u.	i.u.	i.u.	i.u.	i.u.	i.u.
Officersförbundet	i.u.	i.u.	i.u.	7 504	694	6 810	i.u.	i.u.	i.u.	i.u.	i.u.	i.u.
SRAT	14 231	9 843	4 388	14 606	10 071	4 535	-375	-2,6%	-228	-2,3%	-147	-3,2%
Direktanslutna och ej matchade förbund	299 493	170 926	128 567	278 116	157 792	120 324	21 377	7,7%	13 134	8,3%	8 243	6,9%
Dubbelanslutna direktaviserade	-4 960	-3 006	-1 954	-4 739	-2 861	-1 878	-221	4,7%	-145	5,1%	-76	4,0%
Summa direktaviserade	463 607	295 477	168 130	412 109	259 461	152 648	51 498	12,5%	36 016	13,9%	15 482	10,1%
Summa samtliga	765 671	451 314	314 357	757 080	446 827	310 253	8 591	-	4 487	-	4 104	-

Skapad 2023-09-12 kl 08:55

# Ersättningstagare per förbund och kön

AUGUSTI  
2023

Distrikt	SAMTLIGA MEDLEMMAR			KVINNOR			MÄN		
	Antal augusti 2023	Procent av medlemstal augusti 2023	Procent av medlemsantal augusti 2022	Antal augusti 2022	Procent av medlemstal augusti 2023	Procent av medlemsantal augusti 2022	Antal augusti 2023	Procent av medlemstal augusti 2023	Procent av medlemsantal augusti 2022
Summa samtliga	8 526	1,1%	1,0%	4845	1,1%	1,0%	3681	1,2%	1,0%
Akademikerförbundet SSR	689	1,2%	1,1%	520	1,1%	1,0%	169	1,5%	1,5%
Akavia	1 013	1,1%	0,9%	568	1,0%	0,9%	445	1,2%	1,0%
DIK	269	1,6%	1,6%	205	1,6%	1,5%	64	1,6%	1,6%
Fysioterapeuterna	17	0,2%	0,2%	14	0,2%	0,3%	3	0,2%	0,2%
Kyrkans Akademikerförbund	i.u.	i.u.	i.u.	i.u.	i.u.	i.u.	i.u.	i.u.	i.u.
Naturvetarna	318	1,1%	i.u.	178	0,9%	i.u.	140	1,3%	i.u.
Officersförbundet	i.u.	i.u.	i.u.	i.u.	i.u.	i.u.	i.u.	i.u.	i.u.
Reservofficerarna	i.u.	i.u.	i.u.	i.u.	i.u.	i.u.	i.u.	i.u.	i.u.
Sjöbefälsföreningen	i.u.	i.u.	i.u.	i.u.	i.u.	i.u.	i.u.	i.u.	i.u.
SRAT	116	0,8%	0,7%	72	0,7%	0,6%	44	1,0%	0,8%
Sveriges arbetsterapeuter	29	0,4%	0,3%	26	0,4%	0,3%	3	0,7%	0,4%
Sveriges arkitekter	415	4,4%	1,4%	249	4,1%	1,3%	166	4,9%	1,6%
Sveriges farmaceuter	30	0,6%	0,3%	24	0,5%	0,3%	6	0,9%	0,7%
Sveriges ingenjörer	770	0,6%	0,5%	232	0,6%	0,6%	538	0,6%	0,5%
Sveriges läkarförbund	56	0,4%	i.u.	25	0,3%	i.u.	31	0,6%	i.u.
Sveriges lärare	i.u.	i.u.	i.u.	i.u.	i.u.	i.u.	i.u.	i.u.	i.u.
Sveriges psykologförbund	56	0,7%	0,7%	33	0,6%	0,6%	23	1,1%	1,0%
Sveriges skolledare	i.u.	i.u.	i.u.	i.u.	i.u.	i.u.	i.u.	i.u.	i.u.
Sveriges universitetslärare och forskare	294	1,8%	1,7%	141	1,6%	1,6%	153	1,9%	1,8%
Sveriges veterinärförbund	3	0,2%	0,2%	2	0,1%	0,2%	1	0,4%	0,4%
Tjänstetandläkarna	i.u.	i.u.	i.u.	i.u.	i.u.	i.u.	i.u.	i.u.	i.u.
Vårdförbundet	141	0,3%	0,2%	119	0,2%	0,2%	22	0,4%	0,3%
Direktanslutna	3 833	1,6%	1,4%	2121	1,6%	1,4%	1712	1,6%	1,3%
Ej matchade förbund	516	0,9%	1,1%	332	0,9%	1,0%	184	0,9%	1,3%
Dubbelanslutna direktaviserade	-39	i.u.	0,5%	-16	0,5%	0,6%	-23	1,2%	0,4%

Skapad 2023-09-12 kl 08:55

# Programdeltagare per förbund och kön

AUGUSTI  
2023

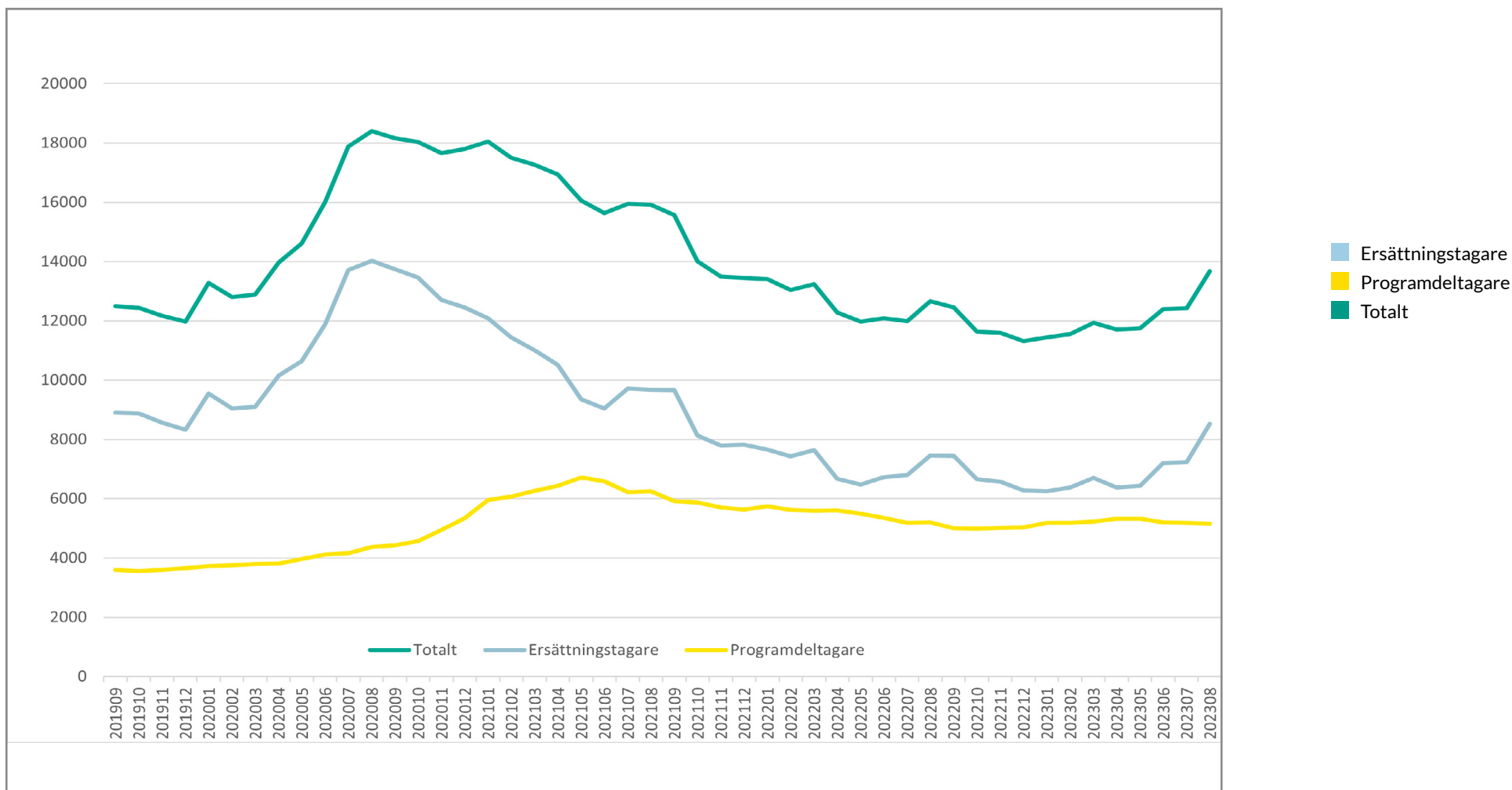
Distrikt	SAMTLIGA MEDLEMMAR			KVINNOR			MÄN		
	Antal augusti 2023	Procent av medlemstal augusti 2023	Procent av medlemsantal augusti 2022	Antal augusti 2023	Procent av medlemstal augusti 2023	Procent av medlemsantal augusti 2022	Antal augusti 2023	Procent av medlemstal augusti 2023	Procent av medlemsantal augusti 2022
Summa samtliga	5334	0,7%	0,7%	2838	0,6%	0,6%	2496	0,8%	0,8%
Akademikerförbundet SSR	401	0,7%	0,7%	289	0,6%	0,7%	112	1,0%	1,1%
Akavia	512	0,5%	0,6%	247	0,4%	0,5%	265	0,7%	0,7%
DIK	186	1,1%	1,1%	129	1,0%	0,9%	57	1,4%	1,5%
Fysioterapeuterna	12	0,1%	0,2%	10	0,1%	0,2%	2	0,1%	0,1%
Kyrkans Akademikerförbund	i.u.	i.u.	i.u.	i.u.	i.u.	i.u.	i.u.	i.u.	i.u.
Naturvetarna	163	0,5%	i.u.	96	0,5%	i.u.	67	0,6%	i.u.
Officersförbundet	i.u.	i.u.	i.u.	i.u.	i.u.	i.u.	i.u.	i.u.	i.u.
Reservofficerarna	i.u.	i.u.	i.u.	i.u.	i.u.	i.u.	i.u.	i.u.	i.u.
Sjöbefälsföreningen	i.u.	i.u.	i.u.	i.u.	i.u.	i.u.	i.u.	i.u.	i.u.
SRAT	45	0,3%	0,5%	30	0,3%	0,4%	15	0,3%	0,6%
Sveriges arbetsterapeuter	21	0,3%	0,3%	19	0,3%	0,3%	2	0,4%	0,2%
Sveriges arkitekter	71	0,8%	0,8%	37	0,6%	0,9%	34	1,0%	0,8%
Sveriges farmaceuter	15	0,3%	0,2%	14	0,3%	0,2%	1	0,1%	0,0%
Sveriges ingenjörer	449	0,3%	0,4%	126	0,3%	0,3%	323	0,3%	0,4%
Sveriges läkarförbund	15	0,1%	i.u.	7	0,1%	i.u.	8	0,2%	i.u.
Sveriges lärare	i.u.	i.u.	i.u.	i.u.	i.u.	i.u.	i.u.	i.u.	i.u.
Sveriges psykologförbund	20	0,3%	0,3%	14	0,2%	0,3%	6	0,3%	0,4%
Sveriges skolledare	i.u.	i.u.	i.u.	i.u.	i.u.	i.u.	i.u.	i.u.	i.u.
Sveriges universitetslärare och forskare	84	0,5%	0,5%	36	0,4%	0,4%	48	0,6%	0,7%
Sveriges veterinärförbund	1	0,1%	0,2%	1	0,1%	0,2%	0	0,0%	0,4%
Tjänstetandläkarna	i.u.	i.u.	i.u.	i.u.	i.u.	i.u.	i.u.	i.u.	i.u.
Vårdförbundet	125	0,2%	0,2%	113	0,2%	0,2%	12	0,2%	0,2%
Direktanslutna	3054	1,3%	1,2%	1569	1,2%	1,1%	1485	1,4%	1,4%
Ej matchade förbund	242	0,4%	0,6%	142	0,4%	0,6%	100	0,5%	0,6%
Dubbelanslutna direktaviserade	-82	i.u.	2,0%	-41	1,4%	1,6%	-41	2,1%	2,7%

Skapad 2023-09-12 kl 08:55

# Ersättningstagare och programdeltagare

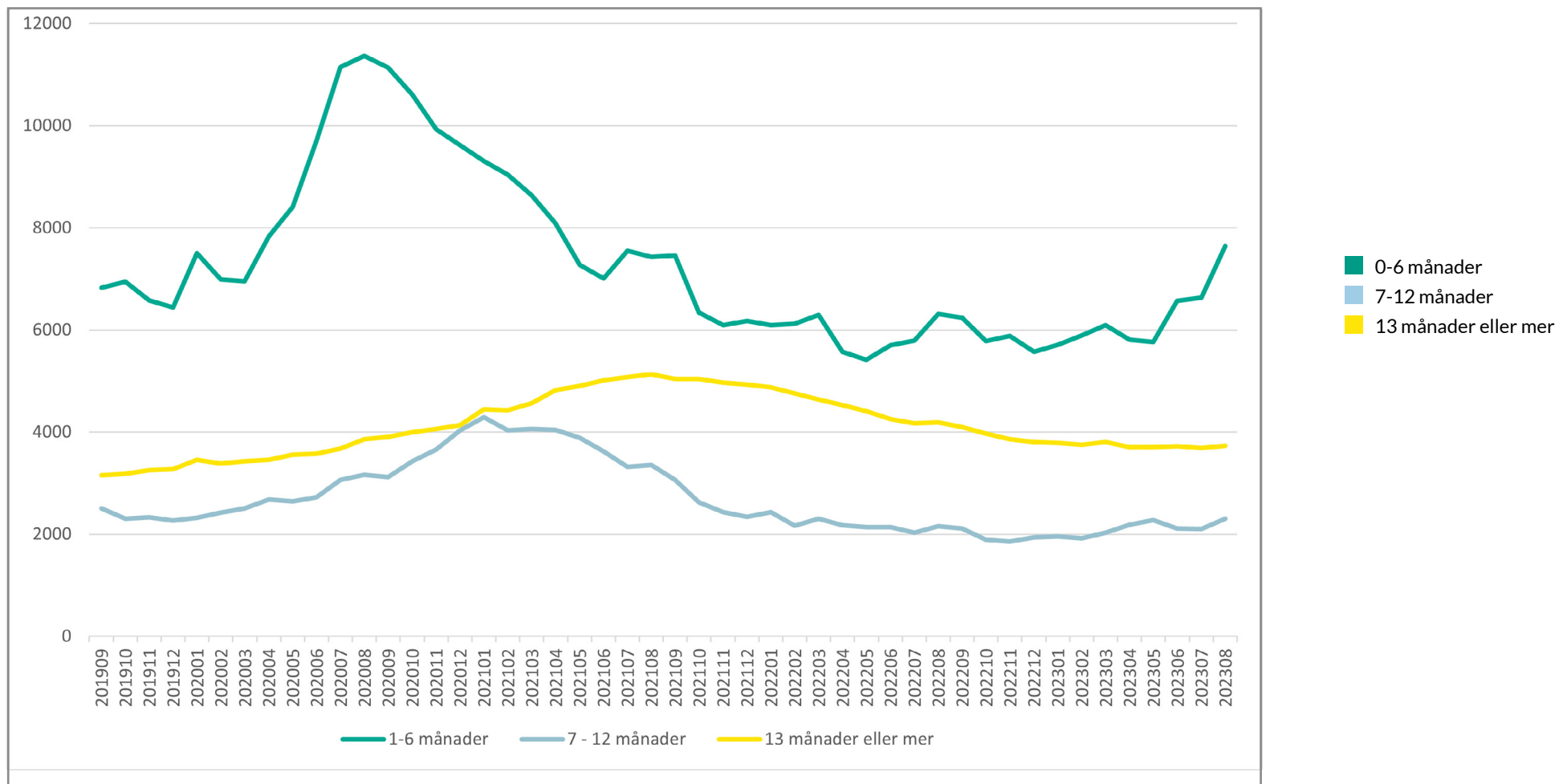
i år och föregående år

AUGUSTI  
2023



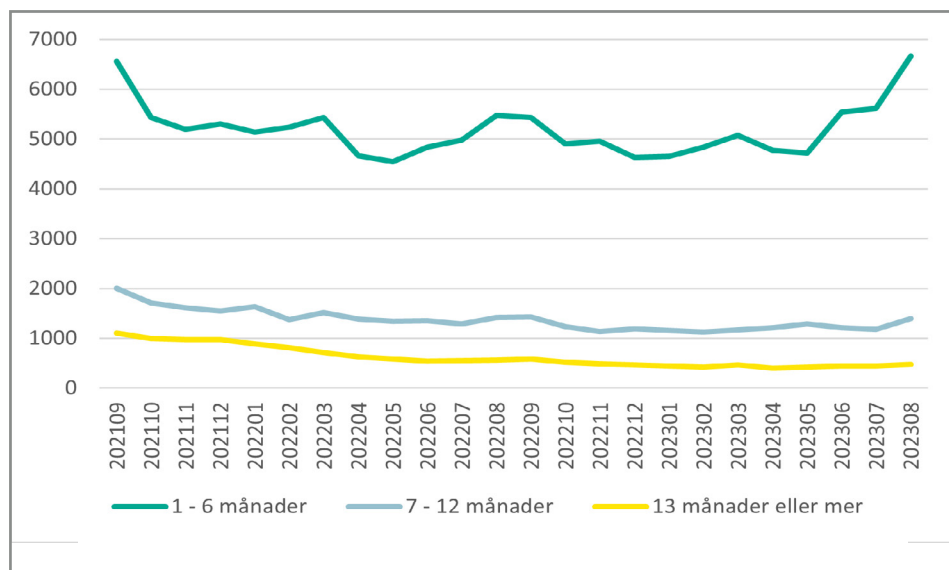
# Arbetslösa per månad efter arbetslöshetens längd

AUGUSTI  
2023



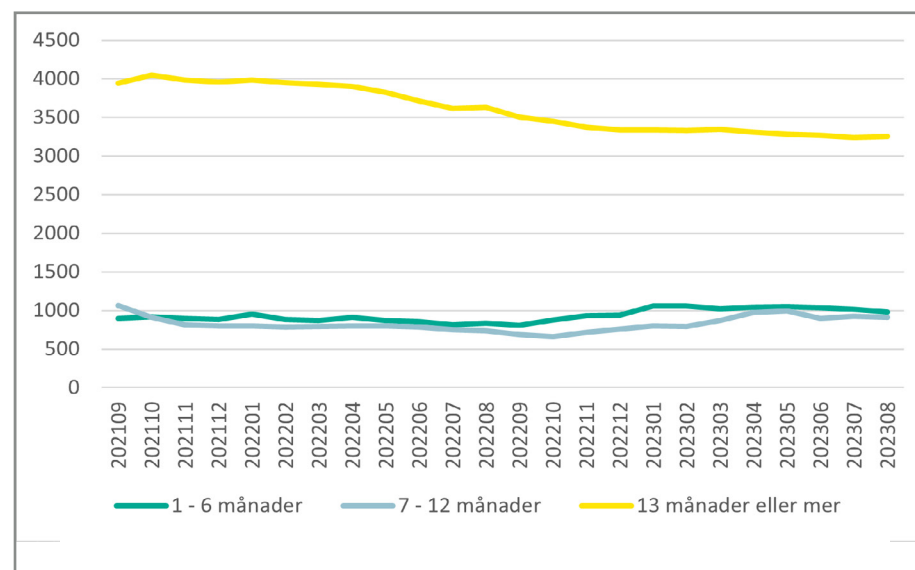


## Antal ersättningstagare per månad efter arbetslöshetens längd



- 0-6 månader
- 7-12 månader
- 13 månader eller mer

## Antal programdeltagare per månad efter arbetslöshetens längd



- 0-6 månader
- 7-12 månader
- 13 månader eller mer

# SVERIGES STÖRSTA A-KASSA

## MER ÄN BARA STATISTIK

Akademikernas a-kassa är Sveriges största a-kassa med över 760 000 medlemmar.

Tillsammans med våra fackförbund erbjuder vi Sveriges akademiker trygghet.

Nyfiken  
på mer?

[akademikernasakassa.se](https://akademikernasakassa.se)

# Akademikernas a-kassa.

# Utbetald ersättning - jämförelse 12 månader

AUGUSTI  
2023

Månad	Total ersättning 2023	Total ersättning 2022	Skillnad procent	Grundersättning 2023	Grundersättning 2022	Skillnad procent
Januari	106 487 195	122 594 542	-13,1%	1 769 151	2 065 203	-14,3%
Februari	115 676 545	120 461 038	-4,0%	2 378 973	1 859 099	+28,0%
Mars	143 553 155	143 170 843	+0,3%	3 023 964	2 500 622	+20,9%
April	118 996 174	106 020 015	+12,2%	3 100 069	2 157 158	+43,7%
Maj	117 350 743	102 240 489	+14,8%	2 886 461	1 653 738	+74,5%
Juni	156 857 586	124 682 940	+25,8%	3 438 220	2 056 124	+67,2%
Juli	136 470 762	115 392 391	+18,3%	3 223 434	2 056 246	+56,8%
Augusti	194 334 960	131 790 213	+47,6%	4 975 372	2 662 366	+86,9%
September						
Oktober						
November						
December						
Summa	1 089 727 119	966 352 469	+12,8%	24 795 643	17 010 554	+45,8%

*Källa: OAS försäkringssystem (statsbidrag, ej justerat ersättningsdagar under året)*

Månad	Totalt antal dagar 2023	Totalt antal dagar 2022	Skillnad procent	Dagar grund 2023	Dagar grund 2022	Skillnad procent
Januari	108 075	127 919	-15,1%	4 683	5 301	-11,7%
Februari	116 975	124 005	-5,7%	6 132	4 713	+30,1%
Mars	144 866	147 998	-2,1%	7 641	6 333	+20,7%
April	120 382	109 337	+10,1%	7 895	5 525	+42,9%
Maj	117 654	104 227	+12,9%	7 485	4 250	+76,1%
Juni	156 904	126 726	+23,8%	8 679	5 171	+67,8%
Juli	137 310	117 451	+16,9%	8 099	5 340	+51,7%
Augusti	195 979	134 221	+46,0%	12 528	6 740	+85,9%
September						
Oktober						
November						
December						
Summa	1 098 142	991 883	+10,7%	63 140	43 372	+45,6%

*Källa: OAS försäkringssystem (statsbidrag, ej justerat ersättningsdagar under året)*

Län	Arbetslösa	Ersättningstagare	Programdeltagare	Medlemmar	Andel arbetslösa augusti 2023	Andel arbetslösa augusti 2022
Uppgift om län saknas	3	1	2	678	0,4%	0,7%
Blekinge	117	57	60	9 242	1,3%	1,5%
Dalarna	164	99	65	14 040	1,2%	1,3%
Gotland	50	28	22	3 226	1,5%	1,6%
Gävleborg	216	106	110	13 768	1,6%	1,5%
Halland	295	189	106	21 186	1,4%	1,4%
Jämtland	116	73	43	8 135	1,4%	1,4%
Jönköping	216	122	94	17 862	1,2%	1,1%
Kalmar	152	91	61	11 068	1,4%	1,5%
Kronoberg	134	73	61	9 952	1,3%	1,6%
Norrbottnen	168	98	70	15 055	1,1%	1,3%
Skåne	2 451	1 559	892	102 585	2,4%	2,1%
Stockholm	5 022	3 366	1 656	242 392	2,1%	1,8%
Södermanland	215	119	96	14 294	1,5%	1,5%
Uppsala	644	393	251	35 994	1,8%	1,7%
Värmland	211	118	93	15 057	1,4%	1,4%
Västerbotten	261	148	113	19 524	1,3%	1,4%
Västernorrland	190	97	93	13 734	1,4%	1,5%
Västmanland	251	135	116	16 928	1,5%	1,4%
Västra Götaland	2 120	1 276	844	129 156	1,6%	1,6%
Örebro	223	128	95	17 313	1,3%	1,4%
Östergötland	458	250	208	34 482	1,3%	1,3%

## PER MÅNAD

Månad	2023	2022	2021	2020	2019	2018	2017	2016	2015	2014
Januari	11447	13401	18044	13279	12018	11339	11643	12761	13351	14164
Februari	11551	13045	17502	12801	11597	11382	11539	12381	13088	13975
Mars	11932	13239	17265	12887	11677	11719	11908	12381	13063	13992
April	11708	12277	16947	13970	11336	11224	11243	11993	13225	13636
Maj	11756	11968	16063	14611	11888	11341	11096	11587	12532	13693
Juni	12402	12088	15637	16011	11477	10924	11158	11759	12223	12751
Juli	12421	11986	15951	17876	11859	11009	10805	11541	13139	13508
Augusti	13678	12659	15915	18398	13101	11971	11852	12123	13440	13714
September		12449	15564	18159	12495	11437	11518	12357	13247	13654
Oktober		11641	14002	18030	12432	10959	11132	11355	12937	13113
November		11596	13492	17651	12165	11393	11549	11173	12419	12703
December		11312	13453	17792	11981	10902	11203	11392	12378	12528

## PER ÅR

	2023	2022	2021	2020	2019	2018	2017	2016	2015	2014
Arbetslösa		26 521	33 133	34 898	25 914	24 635	24 768	26 102	28 821	30 004
Procent		3,50%	4,40%	4,72%	3,67%	3,51%	3,55%	3,78%	4,22%	4,47%
Årsmedlemmar		757 022	752 297	739 270	706 531	701 221	697 392	690 392	682 457	671 970

Årsmedlemmar är antalet medlemmar under året omräknat till medlem med 12 månadsavgifter betalade, fullbetald årsmedlem.

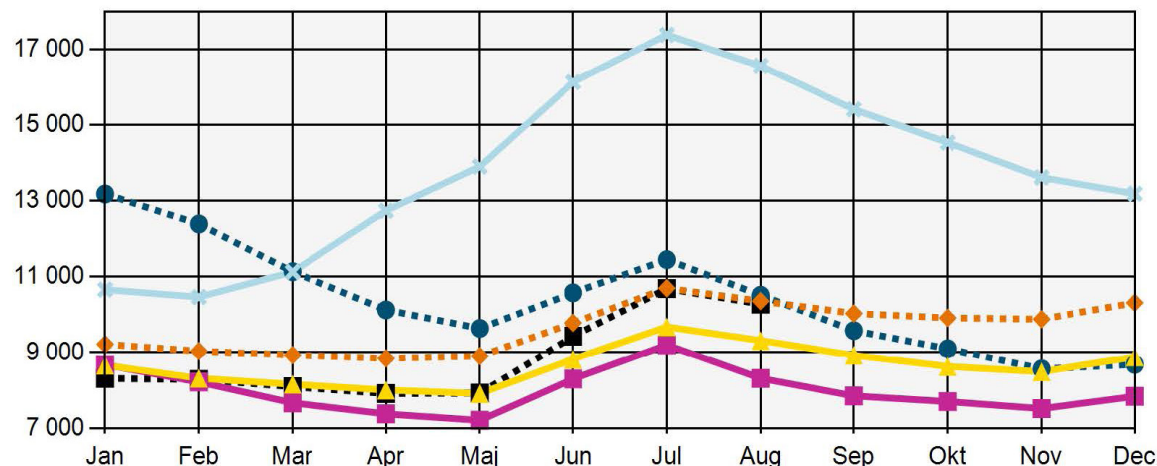
### ERSÄTTNINGSTAGARE

Månad	2023	2022	2021	2020	2019	2018	2017	2016	2015	2014
Januari	6255	7661	12092	9547	8444	7120	7186	7951	8586	9504
Februari	6372	7427	11440	9046	8030	7266	7112	7744	8318	9302
Mars	6704	7646	11001	9097	8057	7642	7480	7889	8230	9260
April	6383	6668	10514	10158	7717	7149	6755	7520	8405	8905
Maj	6428	6473	9350	10640	8311	7342	6656	7114	7612	9008
Juni	7199	6734	9048	11889	7863	6993	6828	7418	7344	8048
Juli	7240	6803	9723	13713	8313	7299	6594	7258	8391	8989
Augusti	8528	7456	9669	14028	9518	8299	7619	7818	8574	9056
September		7445	9656	13738	8901	7781	7371	8148	8508	9076
Oktober		6653	8130	13466	8872	7363	6929	7032	8167	8507
November		6579	7788	12698	8563	7842	7339	6812	7603	7981
December		6282	7818	12452	8321	7325	6987	7074	7638	7799

### PROGRAMDELTAGARE

Månad	2023	2022	2021	2020	2019	2018	2017	2016	2015	2014
Januari	5192	5740	5952	3732	3574	4219	4457	4810	4765	4660
Februari	5179	5618	6062	3755	3567	4116	4427	4637	4770	4673
Mars	5228	5593	6264	3790	3620	4077	4428	4492	4833	4732
April	5325	5609	6433	3812	3619	4075	4488	4473	4820	4731
Maj	5328	5495	6713	3971	3577	3999	4440	4473	4920	4685
Juni	5203	5354	6589	4122	3614	3931	4330	4341	4879	4703
Juli	5181	5183	6228	4163	3546	3710	4211	4283	4748	4519
Augusti	5150	5203	6246	4370	3583	3672	4233	4305	4866	4658
September		5004	5908	4421	3594	3656	4147	4209	4739	4578
Oktober		4988	5872	4564	3560	3596	4203	4323	4770	4606
November		5017	5704	4953	3602	3551	4210	4361	4816	4722
December		5030	5635	5340	3660	3577	4216	4318	4740	4729

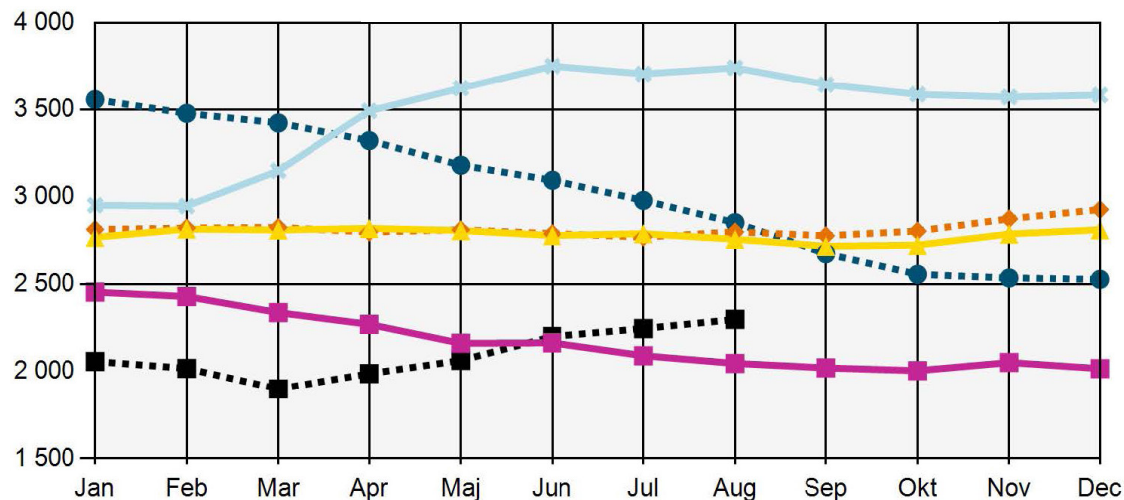
## ARBETSLÖSA



## ARBETSLÖSA

Arbetsökande utan arbete som inte deltar i ett arbetsmarknadspolitiskt program. (Har själva angett vilken a-kassa de tillhör.)

## DELTIDSARBETSLÖSA OCH TILLFÄLLIG TIMANSTÄLLNING



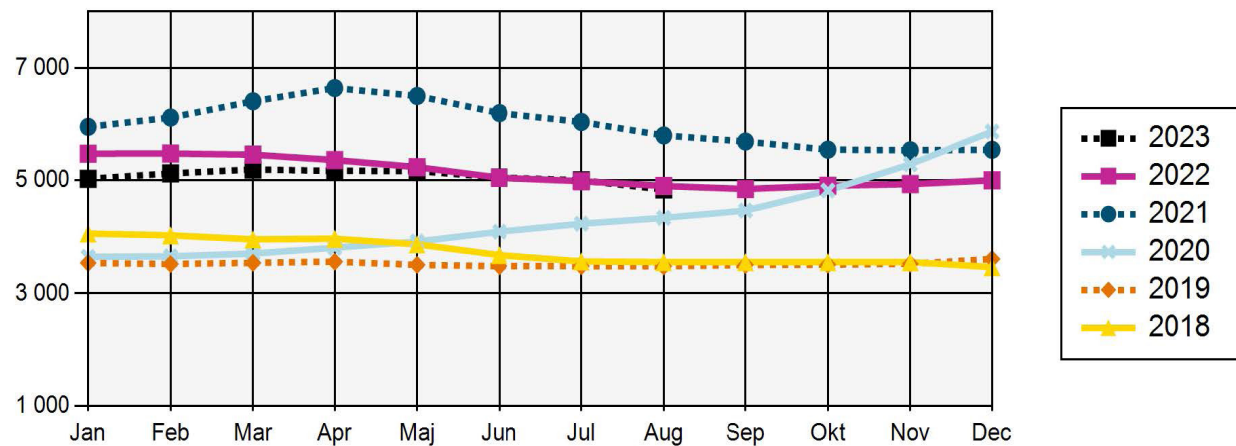
## DELTIDSARBETSLÖSA OCH TILLFÄLLIGA TIMANSTÄLLNINGAR

Deltidsarbetslösa - Personer med en fast eller tidsbegränsad anställning som har en kortare tjänstgöringstid än de skulle vilja ha. (Har själva angett vilken a-kassa de tillhör. Kan vara ersättningstagare i a-kassan.) Om de får ersättning eller ej framgår inte av statistiken.

Tillfälliga timanställningar - personer som har ett arbete på minst 8 timmar i veckan i genomsnitt och månad, där arbetet är av tillfällig karaktär (s.k. springvikarier, behovsanställda). (Har själva angett vilken a-kassa de tillhör. Kan vara ersättningstagare i a-kassan.) Om de får ersättning eller ej framgår inte av statistiken.

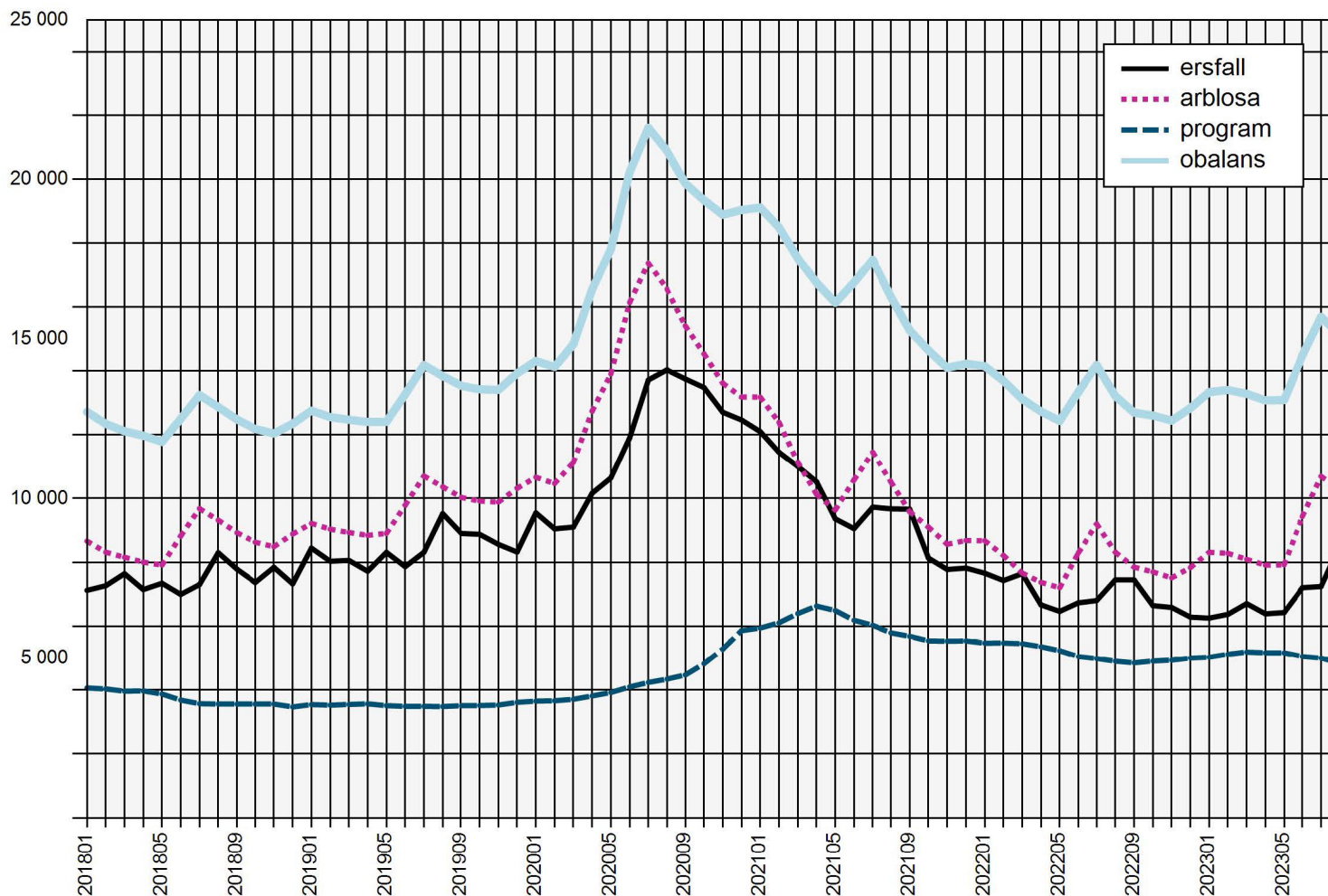


## I PROGRAM MED AKTIVITETSSTÖD



## I PROGRAM MED AKTIVITETSSTÖD

Deltar i program och får aktivitetsstöd från Försäkringskassan. (Har själva angett vilken a-kassa de tillhör.)



## ERSÄTTNINGSTAGARE AKADEMIKERNAS A-KASSA

Antalet medlemmar som fått ersättning från Akademikernas a-kassa.

## ANMÄLDA ARBETSFÖRMEDLINGEN

Antalet medlemmar i Akademikernas a-kassa som varit anmälda på Arbetsförmedlingen som arbetslösa.

## I PROGRAM

Antalet medlemmar i Akademikernas a-kassa i program med aktivitetsstöd.

## OBALANSTALET

Antalet medlemmar i Akademikernas a-kassa som varit anmälda på Arbetsförmedlingen samt de medlemmar som deltar i program.