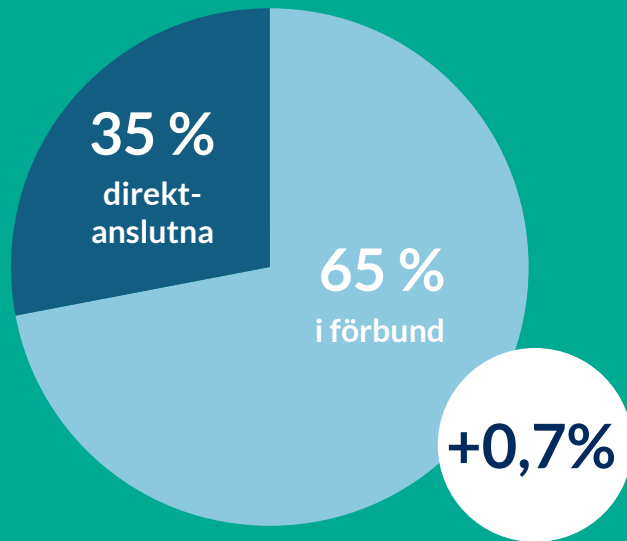
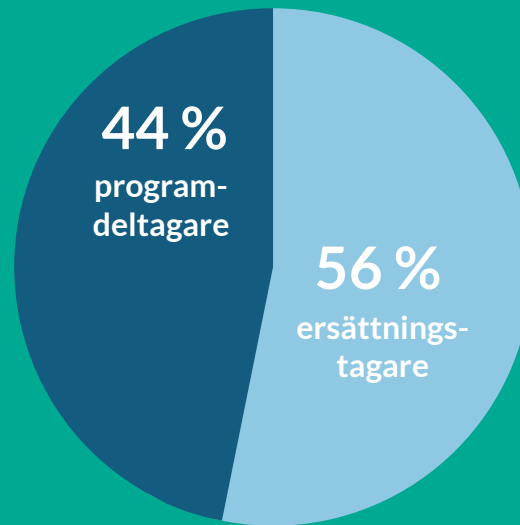


Månadsrapport

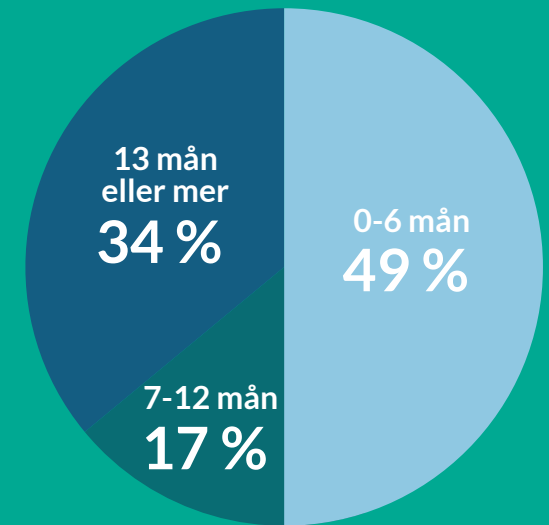
DECEMBER 2022



VÅRA MEDLEMMAR:
759 923



ARBETSLÖSA MEDLEMMAR:
1,5% - 11 312 personer



ARBETSLÖSHETENS LÄNGD

7 835

var heltidsarbetslösa
(anmälda på Arbetsförmedlingen)

2 017

var deltidsarbetslösa
(anmälda på Arbetsförmedlingen)

125 402

ersättningsdagar
betalades ut

124 006 283

kronor betalades
ut i ersättning

Vi ger dig det senaste om arbetsmarknaden

Vi på Akademikernas a-kassa vill att du lätt ska kunna få en aktuell bild av akademikers situation på arbetsmarknaden. Därför tar vi fram statistik som beskriver utvecklingen av arbetslösheten och anslutningen till förbund och a-kassa över tid, men framför allt som bidrar med riktigt färska data.

Vår önskan är att kunskap och intresse för arbetsmarknadsläget ska öka. Hela samhället vinner på att det finns lättillgängliga fakta om läget på arbetsmarknaden. Mer fakta ökar möjligheten till att rätt resurser och åtgärder används för att möta arbetslösheten.

Månadsstatistiken låter dig följa hur deltagandet i arbetsmarknadspolitiska program och antalet ersättningstagare hos Akademikernas a-kassa utvecklas – nuläge och historik. Där finns också uppgift om hur många av medlemmarna som egentligen är arbetslösa, och om arbetslösheten ökat eller minskat.

Vår månadsstatistik tar sikte på läget för våra medlemmar, det vill säga akademiker. Vi publicerar också rapporter med jämförelser av arbetsmarknadsdata kvartalsvis. Varje år publicerar vi dessutom Arbetslöshetsrapporten; en rapport där vi sammanställer all relevant statistik för arbetsmarknaden i stort. Hela rapporten kan du nu ta del av genom att besöka arbetsloshetsrapporten.se.

Trevlig läsning!



VILL DU VETA MER?

Mer statistik om arbetsmarknaden hittar du på arbetsloshetsrapporten.se



| Distrikt/förbund | Antal december 2022 | Antal december 2021 | Ändring antal | Ändring procent |
|--|---------------------|---------------------|---------------|-----------------|
| Summa samtliga | 759 923 | 754 287 | 5 636 | 0,7% |
| Akademikerförbundet SSR | 58 417 | 57 200 | 1 217 | 2,1% |
| Akavia | 93 170 | 93 391 | -221 | -0,2% |
| DIK | 16 864 | 17 113 | -249 | -1,5% |
| Fysioterapeuterna | 8 782 | 9 114 | -332 | -3,6% |
| Kyrkans Akademikerförbund | i.u. | i.u. | i.u. | i.u. |
| Lärarnas Riksförbund | 49 361 | 51 123 | -1 762 | -3,4% |
| Naturvetarna | i.u. | i.u. | i.u. | i.u. |
| Officersförbundet | 7 391 | 7 665 | -274 | -3,6% |
| Reservofficerarna | i.u. | i.u. | i.u. | i.u. |
| Sjöbefälsföreningen | i.u. | i.u. | i.u. | i.u. |
| SRAT | 14 501 | 14 982 | -481 | -3,2% |
| Sveriges Arbetsterapeuter | 7 466 | 7 652 | -186 | -2,4% |
| Sveriges Arkitekter | 9 347 | 9 213 | 134 | 1,5% |
| Sveriges Farmaceuter | 5 065 | 5 047 | 18 | 0,4% |
| Sveriges Ingenjörer | 128 747 | 126 130 | 2 617 | 2,1% |
| Sveriges läkarförbund | 12 236 | i.u. | i.u. | i.u. |
| Sveriges Psykologförbund | 7 770 | 7 676 | 94 | 1,2% |
| Sveriges Skolledarförbund | i.u. | i.u. | i.u. | i.u. |
| Sveriges universitetslärare och forskare | 16 666 | 16 573 | 93 | 0,6% |
| Sveriges Veterinärförbund | 1 672 | 1 726 | -54 | -3,1% |
| Tjänstetandläkarna | i.u. | i.u. | i.u. | i.u. |
| Vårdförbundet | 55 197 | 57 122 | -29 523 | -3,4% |
| Direktanslutna | 236 310 | 241 241 | -4 931 | -2,0% |
| Ej matchade förbund | 35 522 | 31 947 | 3 575 | 11,2% |
| Dubbelanslutna direktaviserade | -4 561 | -4 889 | 328 | -6,7% |

* = Förbundsaviserade distrikt som ej matchat

Medlemmar per förbund och kön

DECEMBER
2022

| Distrikt | Antal december 2022 | Varav kvinnor | Varav män | Antal december 2021 | Varav kvinnor | Varav män | Ändring antal | Ändring procent | Ändring kvinnor antal | Ändring kvinnor procent | Ändring män antal | Ändring män procent |
|--|---------------------|---------------|-----------|---------------------|---------------|-----------|---------------|-----------------|-----------------------|-------------------------|-------------------|---------------------|
| Förbundsaviserade | | | | | | | | | | | | |
| Akavia | 93 170 | 55 395 | 37 775 | 93 391 | 55 379 | 38 012 | -221 | -0,2% | 16 | 0,0% | -237 | -0,6% |
| Lärarnas Riksförbund | 49 361 | 34 883 | 14 478 | 51 123 | 36 215 | 14 908 | -1 762 | -3,4% | -1 332 | -3,7% | -430 | -2,9% |
| DIK | 16 864 | 12 915 | 3 949 | 17 113 | 13 095 | 4 018 | -249 | -1,5% | -180 | -1,4% | -69 | -1,7% |
| Sveriges Ingenjörer | 128 747 | 37 445 | 91 302 | 126 130 | 36 202 | 89 928 | 2 617 | 2,1% | 1 243 | 3,4% | 1 374 | 1,5% |
| Akademikerförbundet SSR | 58 417 | 47 464 | 10 953 | 57 200 | 46 579 | 10 621 | 1 217 | 2,1% | 885 | 1,9% | 332 | 3,1% |
| Summa förbundsaviserade | 346 559 | 188 102 | 158 457 | 344 957 | 187 470 | 157 487 | 1 602 | 0,5% | 632 | 0,3% | 970 | 0,6% |
| Direktaviserade | | | | | | | | | | | | |
| Fysioterapeuterna | 8 782 | 6 983 | 1 799 | 9 114 | 7 265 | 1 849 | -332 | -3,6% | -282 | -3,9% | -50 | -2,7% |
| Sveriges Arbetsterapeuter | 7 466 | 7 010 | 456 | 7 652 | 7 202 | 450 | -186 | -2,4% | -192 | -2,7% | 6 | 1,3% |
| Sveriges Skolledarförbund | i.u. | i.u. | i.u. | 4261 | 2838 | 1423 | i.u. | i.u. | i.u. | i.u. | i.u. | i.u. |
| Sveriges Arkitekter | 9 347 | 5 958 | 3 389 | 9 213 | 5 853 | 3 360 | 134 | 1,5% | 105 | 1,8% | 29 | 0,9% |
| Kyrkans Akademikerförbund | i.u. | i.u. | i.u. | i.u. | i.u. | i.u. | i.u. | i.u. | i.u. | i.u. | i.u. | i.u. |
| Sjöbefälsföreningen | i.u. | i.u. | i.u. | i.u. | i.u. | i.u. | i.u. | i.u. | i.u. | i.u. | i.u. | i.u. |
| Sveriges Farmaceuter | 5 065 | 4 362 | 703 | 5 047 | 4 353 | 694 | 18 | 0,4% | 9 | 0,2% | 9 | 1,3% |
| Sveriges läkarförbund | 12 236 | 7 323 | 4 913 | i.u. | i.u. | i.u. | i.u. | i.u. | i.u. | i.u. | i.u. | i.u. |
| Vårdförbundet | 55 197 | 50 216 | 4 981 | 57 122 | 51 967 | 5 155 | -1 925 | -3,4% | -1 751 | -3,4% | -174 | -3,4% |
| Naturvetarna | i.u. | i.u. | i.u. | i.u. | i.u. | i.u. | i.u. | i.u. | i.u. | i.u. | i.u. | i.u. |
| Sveriges Psykologförbund | 7 770 | 5 788 | 1 982 | 7 676 | 5 727 | 1 949 | 94 | 1,2% | 61 | 1,1% | 33 | 1,7% |
| Tjänstetandläkarna | i.u. | i.u. | i.u. | i.u. | i.u. | i.u. | i.u. | i.u. | i.u. | i.u. | i.u. | i.u. |
| Sveriges universitetslärare och forskare | 16 666 | 8 701 | 7 965 | 16 573 | 8 608 | 7 965 | 93 | 0,6% | 93 | 1,1% | 0 | 0,0% |
| Sveriges Veterinärförbund | 1 672 | 1 422 | 250 | 1 726 | 1 468 | 258 | -54 | -3,1% | -46 | -3,1% | -8 | -3,1% |
| Reservofficerarna | i.u. | i.u. | i.u. | i.u. | i.u. | i.u. | i.u. | i.u. | i.u. | i.u. | i.u. | i.u. |
| Officersförbundet | 7 391 | 689 | 6 702 | 7 665 | 696 | 6 969 | -274 | -3,6% | -7 | -1,0% | -267 | -3,8% |
| SRAT | 14 501 | 10 009 | 4 492 | 14 982 | 10 316 | 4 666 | -481 | -3,2% | -307 | -3,0% | -174 | -3,7% |
| Direktanslutna och ej matchade förbund | 271 832 | 154 475 | 117 357 | 273 188 | 154 208 | 118 980 | -1 356 | -0,5% | 267 | 0,2% | -1 623 | -1,4% |
| Dubbelanslutna direktaviserade | -4 561 | -2 712 | -1 849 | -4 889 | -2 966 | -1 923 | 328 | -6,7% | 254 | -8,6% | 74 | -3,8% |
| Summa direktaviserade | 413 364 | 260 224 | 153 140 | 409 330 | 257 535 | 151 795 | 4 034 | 1,0% | 2 689 | 1,0% | 1 345 | 0,9% |
| Summa samtliga | 759 923 | 448 326 | 311 597 | 754 287 | 445 005 | 309 282 | 5 636 | - | 3321 | - | 2 315 | - |

Skapad 2023-01-17 kl 13:20

Ersättningstagare per förbund och kön

DECEMBER
2022

| Distrikt | SAMTLIGA MEDLEMMAR | | | KVINNOR | | | MÄN | | |
|--|---------------------|-------------------------------------|---------------------------------------|---------------------|-------------------------------------|---------------------------------------|---------------------|-------------------------------------|---------------------------------------|
| | Antal december 2022 | Procent av medlemstal december 2022 | Procent av medlemsantal december 2021 | Antal december 2022 | Procent av medlemstal december 2022 | Procent av medlemsantal december 2021 | Antal december 2022 | Procent av medlemstal december 2022 | Procent av medlemsantal december 2021 |
| Summa samtliga | 6 284 | 0,8% | 1,0% | 3450 | 0,8% | 1,0% | 2834 | 0,9% | 1,1% |
| Akademikerförbundet SSR | 518 | 0,9% | 1,1% | 388 | 0,8% | 1,0% | 130 | 1,2% | 1,6% |
| Akavia | 739 | 0,8% | 1,0% | 386 | 0,7% | 0,9% | 353 | 0,9% | 1,2% |
| DIK | 197 | 1,2% | 1,4% | 151 | 1,2% | 1,4% | 46 | 1,2% | 1,6% |
| Fysioterapeuterna | 19 | 0,2% | 0,3% | 16 | 0,2% | 0,3% | 3 | 0,2% | 0,3% |
| Kyrkans Akademikerförbund | i.u. | i.u. | i.u. | i.u. | i.u. | i.u. | i.u. | i.u. | i.u. |
| Lärarnas Riksförbund | 296 | 0,6% | 0,6% | 187 | 0,5% | 0,5% | 109 | 0,8% | 0,8% |
| Naturvetarna | i.u. | i.u. | i.u. | i.u. | i.u. | i.u. | i.u. | i.u. | i.u. |
| Officersförbundet | 7 | 0,1% | 0,1% | 0 | 0,0% | 0,0% | 7 | 0,1% | 0,1% |
| Reservofficerarna | i.u. | i.u. | i.u. | i.u. | i.u. | i.u. | i.u. | i.u. | i.u. |
| Sjöbefälsföreningen | i.u. | i.u. | i.u. | i.u. | i.u. | i.u. | i.u. | i.u. | i.u. |
| SRAT | 74 | 0,5% | 0,7% | 41 | 0,4% | 0,6% | 33 | 0,7% | 0,9% |
| Sveriges Arbetsterapeuter | 27 | 0,4% | 0,4% | 21 | 0,3% | 0,4% | 6 | 1,3% | 0,2% |
| Sveriges Arkitekter | 128 | 1,4% | 1,5% | 72 | 1,2% | 1,4% | 56 | 1,7% | 1,7% |
| Sveriges Farmaceuter | 19 | 0,4% | 0,6% | 16 | 0,4% | 0,5% | 3 | 0,4% | 1,0% |
| Sveriges Ingenjörer | 574 | 0,4% | 0,6% | 156 | 0,4% | 0,5% | 418 | 0,5% | 0,6% |
| Sveriges läkarförbund | 45 | 0,4% | i.u. | 24 | 0,3% | i.u. | 21 | 0,4% | i.u. |
| Sveriges Psykologförbund | 35 | 0,5% | 0,6% | 18 | 0,3% | 0,4% | 17 | 0,9% | 1,1% |
| Sveriges Skolledarförbund | i.u. | i.u. | i.u. | i.u. | i.u. | i.u. | i.u. | i.u. | i.u. |
| Sveriges universitetslärare och forskare | 246 | 1,5% | 1,7% | 113 | 1,3% | 1,3% | 133 | 1,7% | 2,1% |
| Sveriges Veterinärförbund | 2 | 0,1% | 0,1% | 1 | 0,1% | 0,1% | 1 | 0,4% | 0,4% |
| Sveriges Tandläkarförbund | i.u. | i.u. | i.u. | i.u. | i.u. | i.u. | i.u. | i.u. | i.u. |
| Vårdförbundet | 120 | 0,2% | 0,3% | 102 | 0,2% | 0,2% | 18 | 0,4% | 0,4% |
| Direktanslutna | 2 945 | 1,1% | 1,5% | 1 585 | 1,0% | 1,6% | 1 350 | 1,3% | 1,5% |
| Ej matchade förbund | 312 | 0,9% | 1,2% | 177 | 0,8% | 1,1% | 135 | 1,1% | 1,3% |
| Dubbelanslutna direktaviserade | -19 | i.u. | 0,4% | -14 | 0,5% | 0,4% | -5 | 0,3% | 0,5% |

Skapad 2023-01-17 kl 13:20

Programdeltagare per förbund och kön

DECEMBER
2022

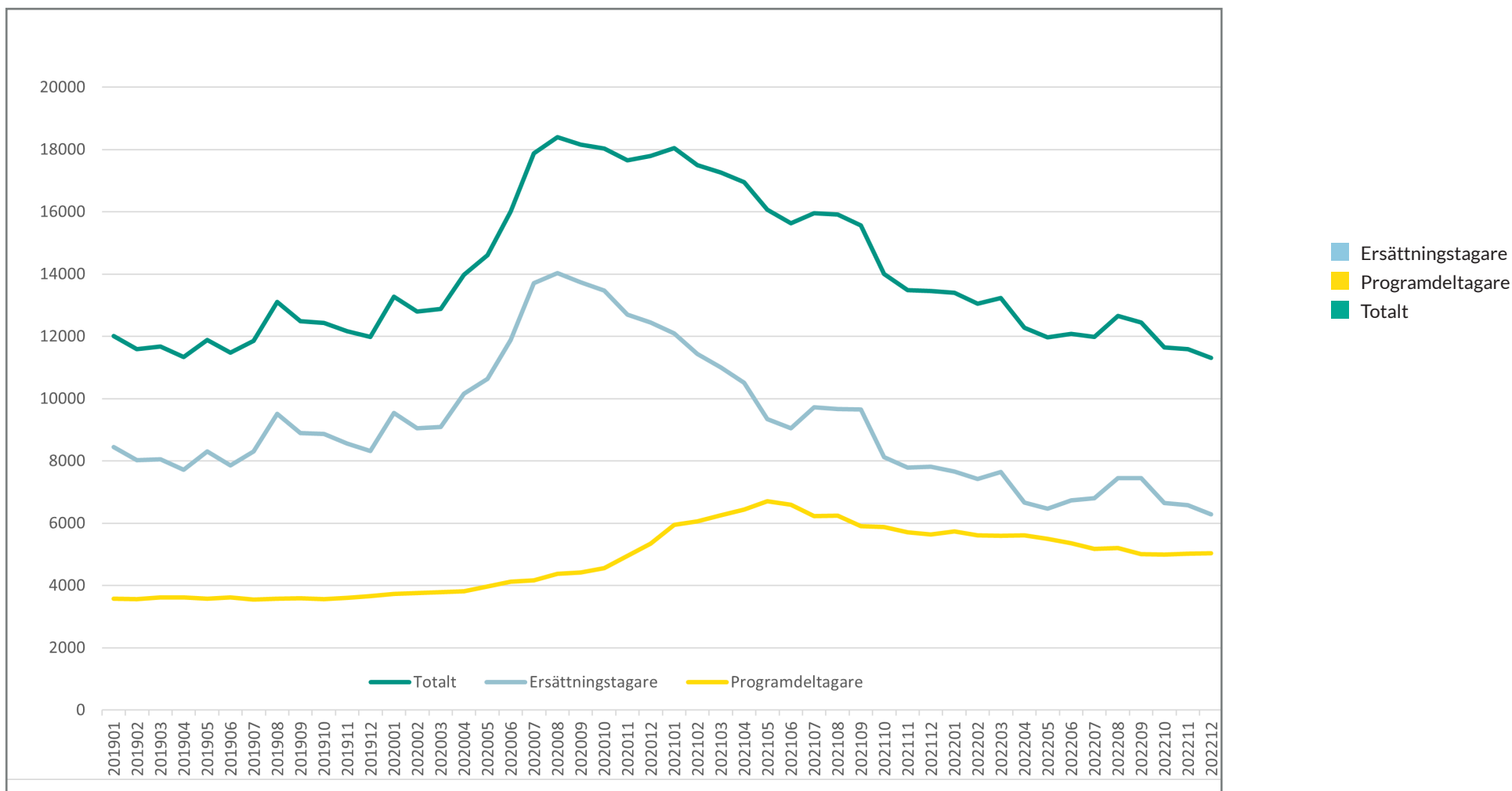
| Distrikt | SAMTLIGA MEDLEMMAR | | | KVINNOR | | | MÄN | | |
|--|---------------------|-------------------------------------|---------------------------------------|---------------------|-------------------------------------|---------------------------------------|---------------------|-------------------------------------|---------------------------------------|
| | Antal december 2022 | Procent av medlemstal december 2022 | Procent av medlemsantal december 2021 | Antal december 2022 | Procent av medlemstal december 2022 | Procent av medlemsantal december 2021 | Antal december 2022 | Procent av medlemstal december 2022 | Procent av medlemsantal december 2021 |
| Summa samtliga | 5328 | 0,7% | 0,8% | 2859 | 0,6% | 0,7% | 2469 | 0,8% | 0,9% |
| Akademikerförbundet SSR | 424 | 0,7% | 0,8% | 307 | 0,6% | 0,7% | 117 | 1,1% | 1,0% |
| Akavia | 515 | 0,6% | 0,7% | 257 | 0,5% | 0,5% | 258 | 0,7% | 0,9% |
| DIK | 177 | 1,0% | 1,2% | 123 | 1,0% | 1,1% | 54 | 1,4% | 1,7% |
| Fysioterapeuterna | 18 | 0,2% | 0,3% | 16 | 0,2% | 0,2% | 2 | 0,1% | 0,3% |
| Kyrkans Akademikerförbund | i.u. | i.u. | i.u. | i.u. | i.u. | i.u. | i.u. | i.u. | i.u. |
| Lärarnas Riksförbund | 206 | 0,4% | 0,4% | 131 | 0,4% | 0,4% | 75 | 0,5% | 0,5% |
| Naturvetarna | i.u. | i.u. | i.u. | i.u. | i.u. | i.u. | i.u. | i.u. | i.u. |
| Officersförbundet | 4 | 0,1% | 0,1% | 0 | 0,0% | 0,0% | 4 | 0,1% | 0,1% |
| Reservofficerarna | i.u. | i.u. | i.u. | i.u. | i.u. | i.u. | i.u. | i.u. | i.u. |
| Sjöbefälsföreningen | i.u. | i.u. | i.u. | i.u. | i.u. | i.u. | i.u. | i.u. | i.u. |
| SRAT | 62 | 0,4% | 0,5% | 38 | 0,4% | 0,5% | 24 | 0,5% | 0,5% |
| Sveriges Arbetsterapeuter | 22 | 0,3% | 0,4% | 20 | 0,3% | 0,4% | 2 | 0,4% | 0,2% |
| Sveriges Arkitekter | 61 | 0,7% | 1,2% | 42 | 0,7% | 1,3% | 19 | 0,6% | 1,0% |
| Sveriges Farmaceuter | 12 | 0,2% | 0,3% | 11 | 0,3% | 0,3% | 1 | 0,1% | 0,7% |
| Sveriges Ingenjörer | 462 | 0,4% | 0,5% | 120 | 0,3% | 0,3% | 342 | 0,4% | 0,5% |
| Sveriges läkarförbund | 23 | 0,2% | i.u. | 12 | 0,2% | i.u. | 11 | 0,2% | i.u. |
| Sveriges Psykologförbund | 27 | 0,3% | 0,4% | 22 | 0,4% | 0,4% | 5 | 0,3% | 0,4% |
| Sveriges Skolledarförbund | i.u. | i.u. | i.u. | i.u. | i.u. | i.u. | i.u. | i.u. | i.u. |
| Sveriges universitetslärare och forskare | 87 | 0,5% | 0,6% | 41 | 0,5% | 0,5% | 46 | 0,6% | 0,7% |
| Sveriges Veterinärförbund | 2 | 0,1% | 0 | 0 | 0 | 0 | 2 | 0 | 0 |
| Sveriges Tandläkarförbund | i.u. | i.u. | i.u. | i.u. | i.u. | i.u. | i.u. | i.u. | i.u. |
| Vårdförbundet | 136 | 0,2% | 0,3% | 122 | 0,2% | 0,3% | 14 | 0,3% | 0,4% |
| Direktanslutna | 2977 | 1,1% | 1,3% | 1521 | 1,0% | 1,2% | 1456 | 1,4% | 1,5% |
| Ej matchade förbund | 204 | 0,6% | 0,7% | 127 | 0,5% | 0,6% | 77 | 0,6% | 0,7% |
| Dubbelanslutna direktaviserade | -88 | i.u. | 1,4% | -48 | 1,8% | 1,1% | -40 | 2,2% | 1,8% |

Skapad 2023-01-17 kl 13:20

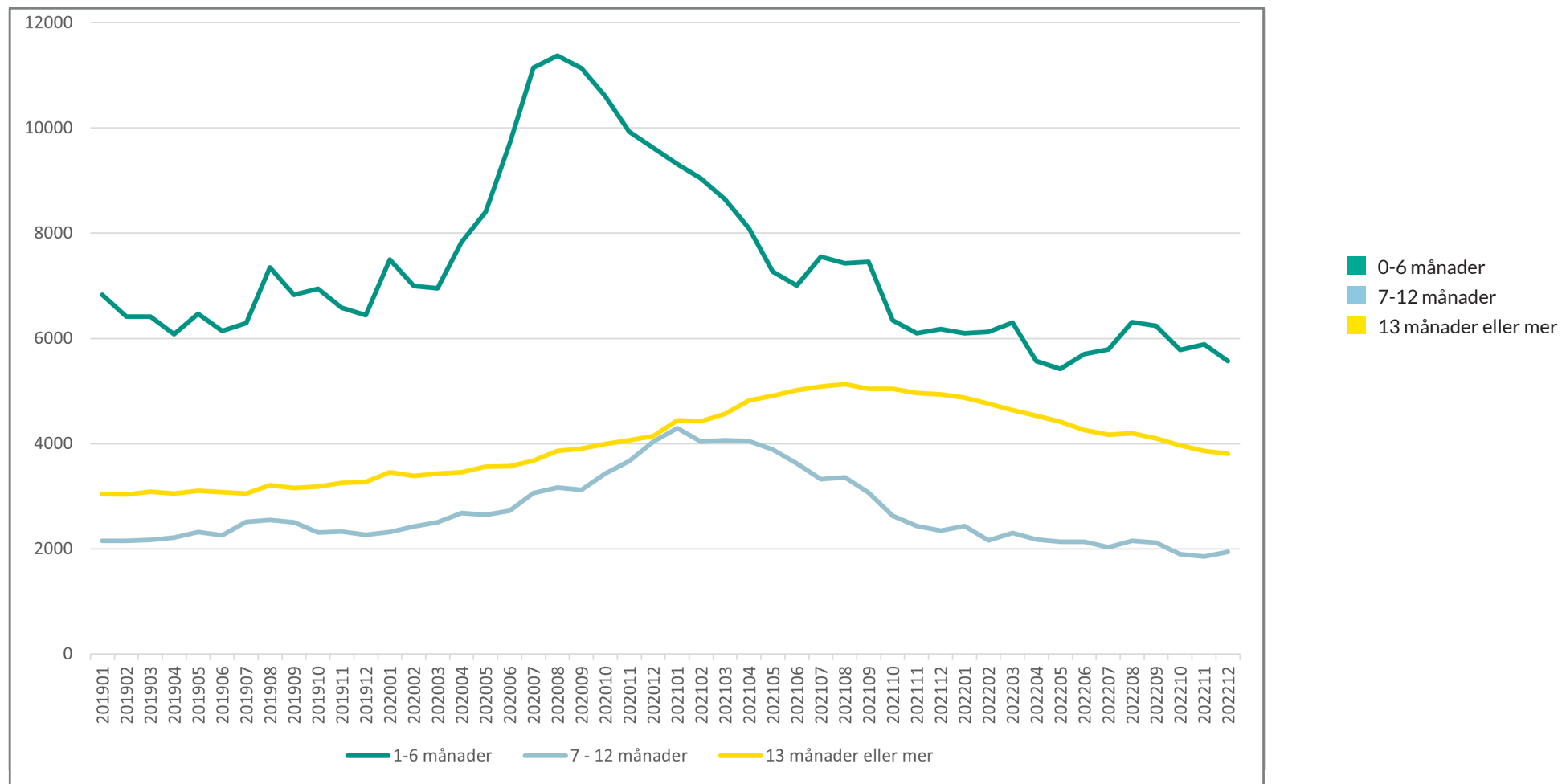
Ersättningstagare och programdeltagare

i år och föregående år

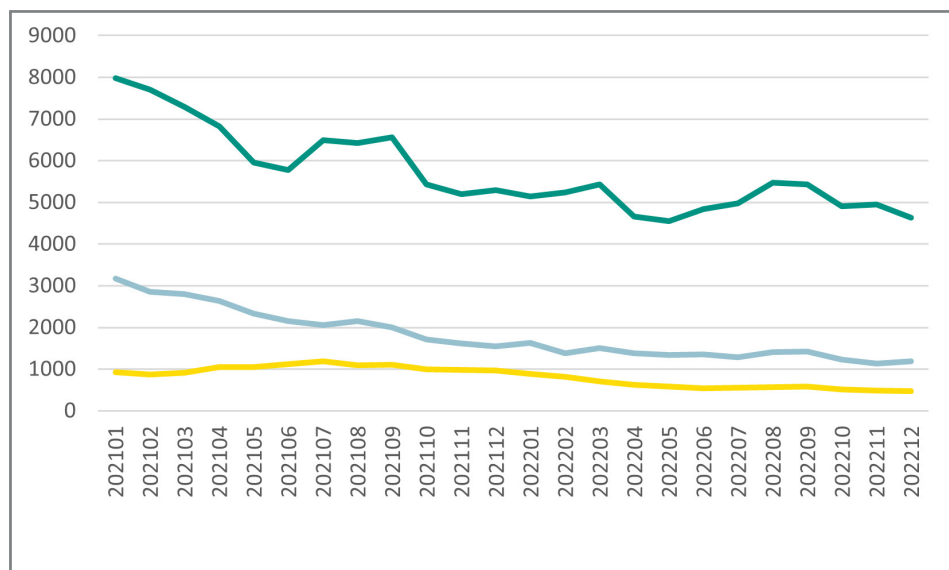
DECEMBER
2022



Skapad 2023-01-17 kl 13:20

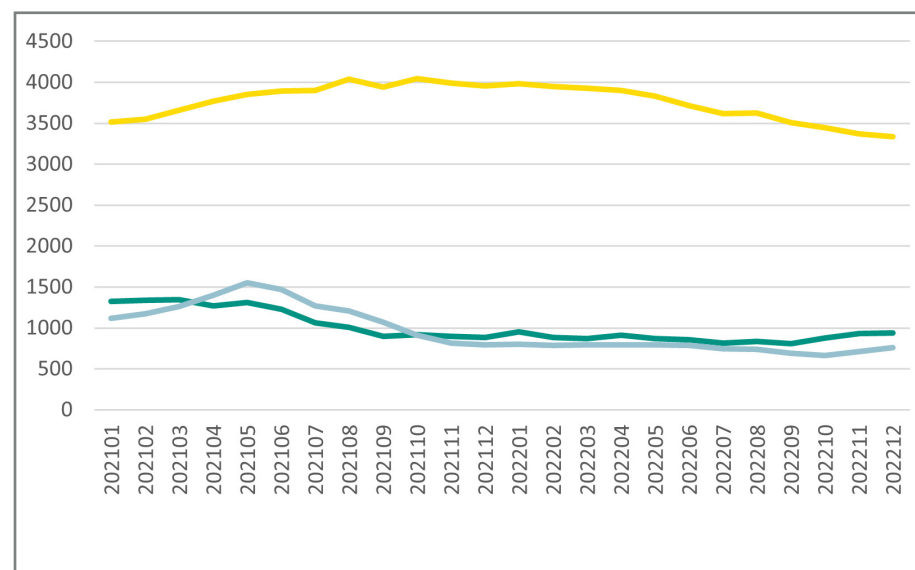


Antal ersättningstagare per månad efter arbetslöshetens längd



- 0-6 månader
- 7-12 månader
- 13 månader eller mer

Antal programdeltagare per månad efter arbetslöshetens längd



- 0-6 månader
- 7-12 månader
- 13 månader eller mer

| Månad | Total ersättning 2022 | Total ersättning 2021 | Skillnad procent | Grundersättning 2022 | Grundersättning 2021 | Skillnad procent |
|-----------|-----------------------|-----------------------|------------------|----------------------|----------------------|------------------|
| Januari | 122 594 542 | 234 191 703 | -47,7% | 2 065 203 | 2 540 032 | -18,7% |
| Februari | 120 461 038 | 198 089 722 | -39,2% | 1 859 099 | 2 321 110 | -19,7% |
| Mars | 143 170 843 | 182 625 561 | -21,6% | 2 500 622 | 1 907 474 | +31,1% |
| April | 106 020 015 | 204 384 953 | -48,1% | 2 157 158 | 2 248 448 | -4,1% |
| Maj | 102 240 489 | 152 147 653 | -32,8% | 1 653 738 | 1 725 379 | -4,2% |
| Juni | 124 682 940 | 139 474 178 | -10,6% | 2 056 124 | 1 467 483 | +40,1% |
| Juli | 115 392 391 | 184 787 037 | -37,6% | 2 056 246 | 2 209 415 | -6,9% |
| Augusti | 131 790 213 | 164 420 866 | -19,8% | 2 662 366 | 2 139 107 | +24,5% |
| September | 141 579 011 | 174 184 723 | -18,7% | 2 895 024 | 2 337 031 | +23,9% |
| Oktober | 108 733 938 | 128 882 185 | -15,6% | 2 256 236 | 1 765 889 | +27,8% |
| November | 105 889 554 | 120 724 883 | -12,3% | 2 152 231 | 1 702 751 | +26,4% |
| December | 124 006 283 | 144 861 487 | -14,4% | 2 269 796 | 1 937 621 | +17,1% |
| Summa | 1 446 561 254 | 2 028 774 948 | -28,7% | 26 583 840 | 24 301 737 | +9,4% |

Källa: OAS försäkringssystem (statsbidrag, ej justerat ersättningsdagar under året)

| Månad | Totalt antal dagar 2022 | Totalt antal dagar 2021 | Skillnad procent | Dagar grund 2022 | Dagar grund 2021 | Skillnad procent |
|-----------|-------------------------|-------------------------|------------------|------------------|------------------|------------------|
| Januari | 127 919 | 244 136 | -47,6% | 5 301 | 6 631 | -20,1% |
| Februari | 124 005 | 205 809 | -39,7% | 4 713 | 5 895 | -20,1% |
| Mars | 147 998 | 190 466 | -22,0% | 6 333 | 4 610 | +37,4% |
| April | 109 337 | 212 352 | -34,1% | 5 525 | 5 588 | -1,1% |
| Maj | 104 227 | 158 232 | -48,5% | 4 250 | 4 400 | -3,4% |
| Juni | 126 726 | 144 424 | -12,3% | 5 171 | 3 640 | +42,1% |
| Juli | 117 451 | 192 330 | -38,9% | 5 340 | 5 572 | -4,1% |
| Augusti | 134 221 | 170 940 | -21,5% | 6 740 | 5 594 | +20,5% |
| September | 144 411 | 181 725 | -20,5% | 7 401 | 5 950 | +24,4% |
| Oktober | 110 725 | 134 363 | -17,6% | 5 642 | 4 665 | +21,0% |
| November | 107 466 | 125 995 | -14,7% | 5 535 | 4 508 | +22,8% |
| December | 125 402 | 150 558 | -16,7% | 5 777 | 4 949 | +16,7% |
| Summa | 1 479 886 | 2 111 329 | -29,9% | 67 726 | 61 998 | +9,2% |

Källa: OAS försäkringssystem (statsbidrag, ej justerat ersättningsdagar under året)

| Län | Arbetslösa | Ersättningstagare | Programdeltagare | Medlemmar | Andel arbetslösa december 2022 | Andel arbetslösa december 2021 |
|-----------------------|------------|-------------------|------------------|-----------|--------------------------------|--------------------------------|
| Uppgift om län saknas | 6 | 2 | 4 | 720 | 0,8% | 0,5% |
| Blekinge | 118 | 52 | 66 | 9 297 | 1,3% | 1,5% |
| Dalarna | 178 | 101 | 77 | 14 105 | 1,3% | 1,2% |
| Gotland | 59 | 33 | 26 | 3 203 | 1,8% | 2,2% |
| Gävleborg | 189 | 92 | 97 | 13 835 | 1,4% | 1,6% |
| Halland | 266 | 156 | 110 | 21 143 | 1,3% | 1,5% |
| Jämtland | 116 | 63 | 53 | 8 098 | 1,4% | 1,6% |
| Jönköping | 170 | 90 | 80 | 17 781 | 1,0% | 1,1% |
| Kalmar | 135 | 67 | 68 | 11 113 | 1,2% | 1,6% |
| Kronoberg | 128 | 59 | 69 | 9 969 | 1,3% | 1,5% |
| Norrbottnen | 166 | 87 | 79 | 15 160 | 1,1% | 1,6% |
| Skåne | 1 989 | 1 132 | 857 | 101 972 | 2,0% | 2,3% |
| Stockholm | 3 872 | 2 327 | 1 545 | 238 971 | 1,6% | 1,9% |
| Södermanland | 201 | 103 | 98 | 14 220 | 1,4% | 1,5% |
| Uppsala | 497 | 271 | 226 | 35 510 | 1,4% | 1,8% |
| Värmland | 188 | 100 | 88 | 15 004 | 1,3% | 1,6% |
| Västerbotten | 233 | 115 | 118 | 19 488 | 1,2% | 1,6% |
| Västernorrland | 179 | 82 | 97 | 13 757 | 1,3% | 1,6% |
| Västmanland | 208 | 80 | 128 | 16 802 | 1,2% | 1,7% |
| Västra Götaland | 1 816 | 979 | 837 | 128 253 | 1,4% | 1,8% |
| Örebro | 203 | 104 | 99 | 17 264 | 1,2% | 1,4% |
| Östergötland | 397 | 189 | 208 | 34 258 | 1,2% | 1,3% |

PER MÅNAD

| Månad | 2022 | 2021 | 2020 | 2019 | 2018 | 2017 | 2016 | 2015 | 2014 | 2013 |
|-----------|-------|-------|-------|-------|-------|-------|-------|-------|-------|-------|
| Januari | 13401 | 18044 | 13279 | 12018 | 11339 | 11643 | 12761 | 13351 | 14164 | 14091 |
| Februari | 13045 | 17502 | 12801 | 11597 | 11382 | 11539 | 12381 | 13088 | 13975 | 13833 |
| Mars | 13239 | 17265 | 12887 | 11677 | 11719 | 11908 | 12381 | 13063 | 13992 | 13815 |
| April | 12277 | 16947 | 13970 | 11336 | 11224 | 11243 | 11993 | 13225 | 13636 | 13518 |
| Maj | 11968 | 16063 | 14611 | 11888 | 11341 | 11096 | 11587 | 12532 | 13693 | 13727 |
| Juni | 12088 | 15637 | 16011 | 11477 | 10924 | 11158 | 11759 | 12223 | 12751 | 12844 |
| Juli | 11986 | 15951 | 17876 | 11859 | 11009 | 10805 | 11541 | 13139 | 13508 | 13016 |
| Augusti | 12659 | 15915 | 18398 | 13101 | 11971 | 11852 | 12123 | 13440 | 13714 | 14243 |
| September | 12445 | 15564 | 18159 | 12495 | 11437 | 11518 | 12357 | 13247 | 13654 | 14329 |
| Oktober | 11641 | 14002 | 18030 | 12432 | 10959 | 11132 | 11355 | 12937 | 13113 | 14310 |
| November | 11596 | 13492 | 17651 | 12165 | 11393 | 11549 | 11173 | 12419 | 12703 | 13659 |
| December | 11312 | 13453 | 17792 | 11981 | 10902 | 11203 | 11392 | 12378 | 12528 | 13478 |

PER ÅR

| | 2022 | 2021 | 2020 | 2019 | 2018 | 2017 | 2016 | 2015 | 2014 | 2013 |
|--------------|---------|---------|---------|---------|---------|---------|---------|---------|---------|---------|
| Arbetslösa | 26 521 | 33 133 | 34 898 | 25 914 | 24 635 | 24 768 | 26 102 | 28 821 | 30 004 | 30 668 |
| Procent | 3,50% | 4,40% | 4,72% | 3,67% | 3,51% | 3,55% | 3,78% | 4,22% | 4,47% | 4,65% |
| Årsmedlemmar | 757 022 | 752 297 | 739 270 | 706 531 | 701 221 | 697 392 | 690 392 | 682 457 | 671 970 | 659 698 |

Årsmedlemmar är antalet medlemmar under året omräknat till medlem med 12 månadsavgifter betalade, fullbetald årsmedlem.

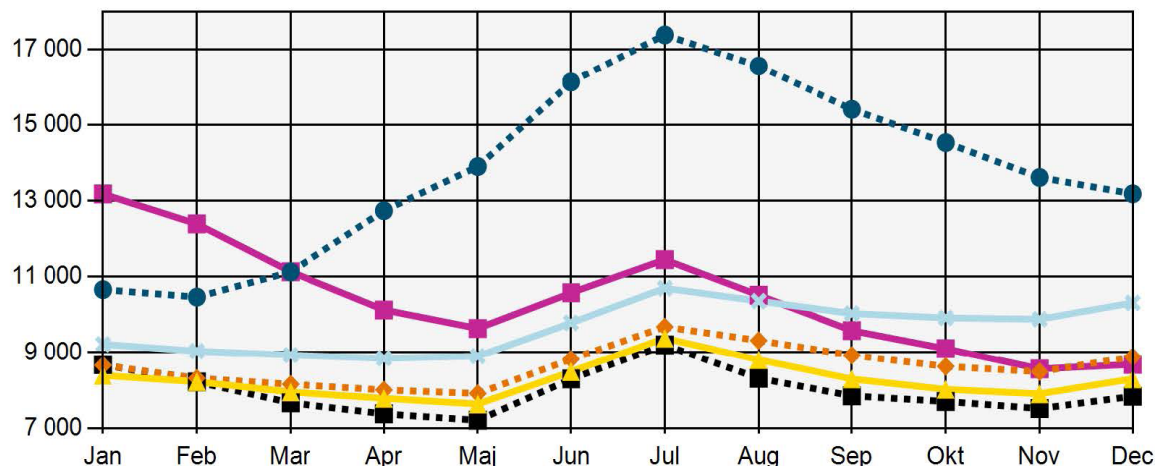
ERSÄTTNINGSTAGARE

| Månad | 2022 | 2021 | 2020 | 2019 | 2018 | 2017 | 2016 | 2015 | 2014 | 2013 |
|-----------|------|-------|-------|------|------|------|------|------|------|------|
| Januari | 7661 | 12092 | 9547 | 8444 | 7120 | 7186 | 7951 | 8586 | 9504 | 9219 |
| Februari | 7427 | 11440 | 9046 | 8030 | 7266 | 7112 | 7744 | 8318 | 9302 | 9032 |
| Mars | 7646 | 11001 | 9097 | 8057 | 7642 | 7480 | 7889 | 8230 | 9260 | 8981 |
| April | 6668 | 10514 | 10158 | 7717 | 7149 | 6755 | 7520 | 8405 | 8905 | 8669 |
| Maj | 6473 | 9350 | 10640 | 8311 | 7342 | 6656 | 7114 | 7612 | 9008 | 8965 |
| Juni | 6734 | 9048 | 11889 | 7863 | 6993 | 6828 | 7418 | 7344 | 8048 | 8102 |
| Juli | 6803 | 9723 | 13713 | 8313 | 7299 | 6594 | 7258 | 8391 | 8989 | 8393 |
| Augusti | 7456 | 9669 | 14028 | 9518 | 8299 | 7619 | 7818 | 8574 | 9056 | 9603 |
| September | 7445 | 9656 | 13738 | 8901 | 7781 | 7371 | 8148 | 8508 | 9076 | 9685 |
| Oktober | 6653 | 8130 | 13466 | 8872 | 7363 | 6929 | 7032 | 8167 | 8507 | 9645 |
| November | 6579 | 7788 | 12698 | 8563 | 7842 | 7339 | 6812 | 7603 | 7981 | 8903 |
| December | 6282 | 7818 | 12452 | 8321 | 7325 | 6987 | 7074 | 7638 | 7799 | 8789 |

PROGRAMDELTAGARE

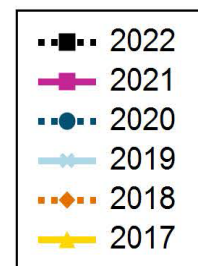
| Månad | 2022 | 2021 | 2020 | 2019 | 2018 | 2017 | 2016 | 2015 | 2014 | 2013 |
|-----------|------|------|------|------|------|------|------|------|------|------|
| Januari | 5740 | 5952 | 3732 | 3574 | 4219 | 4457 | 4810 | 4765 | 4660 | 4872 |
| Februari | 5618 | 6062 | 3755 | 3567 | 4116 | 4427 | 4637 | 4770 | 4673 | 4801 |
| Mars | 5593 | 6264 | 3790 | 3620 | 4077 | 4428 | 4492 | 4833 | 4732 | 4834 |
| April | 5609 | 6433 | 3812 | 3619 | 4075 | 4488 | 4473 | 4820 | 4731 | 4849 |
| Maj | 5495 | 6713 | 3971 | 3577 | 3999 | 4440 | 4473 | 4920 | 4685 | 4762 |
| Juni | 5354 | 6589 | 4122 | 3614 | 3931 | 4330 | 4341 | 4879 | 4703 | 4742 |
| Juli | 5183 | 6228 | 4163 | 3546 | 3710 | 4211 | 4283 | 4748 | 4519 | 4623 |
| Augusti | 5203 | 6246 | 4370 | 3583 | 3672 | 4233 | 4305 | 4866 | 4658 | 4640 |
| September | 5000 | 5908 | 4421 | 3594 | 3656 | 4147 | 4209 | 4739 | 4578 | 4644 |
| Oktober | 4988 | 5872 | 4564 | 3560 | 3596 | 4203 | 4323 | 4770 | 4606 | 4665 |
| November | 5017 | 5704 | 4953 | 3602 | 3551 | 4210 | 4361 | 4816 | 4722 | 4756 |
| December | 5030 | 5635 | 5340 | 3660 | 3577 | 4216 | 4318 | 4740 | 4729 | 4689 |

ARBETSLÖSA

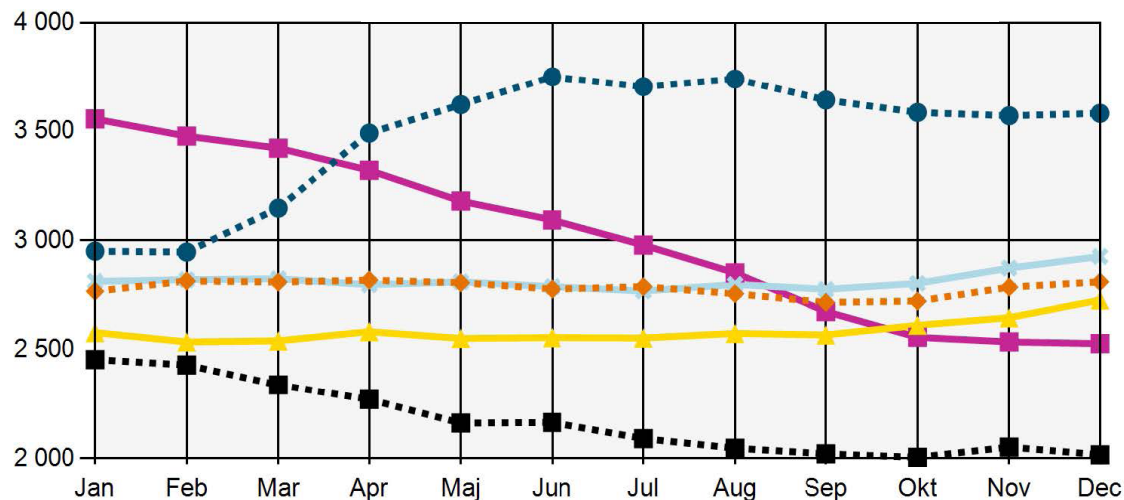


ARBETSLÖSA

Arbetsökande utan arbete som inte deltar i ett arbetsmarknadspolitiskt program. (Har själva angett vilken a-kassa de tillhör.)

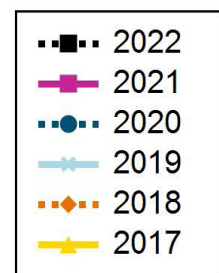


DELTIDSARBETSLÖSA OCH TILLFÄLLIG TIMANSTÄLLNING



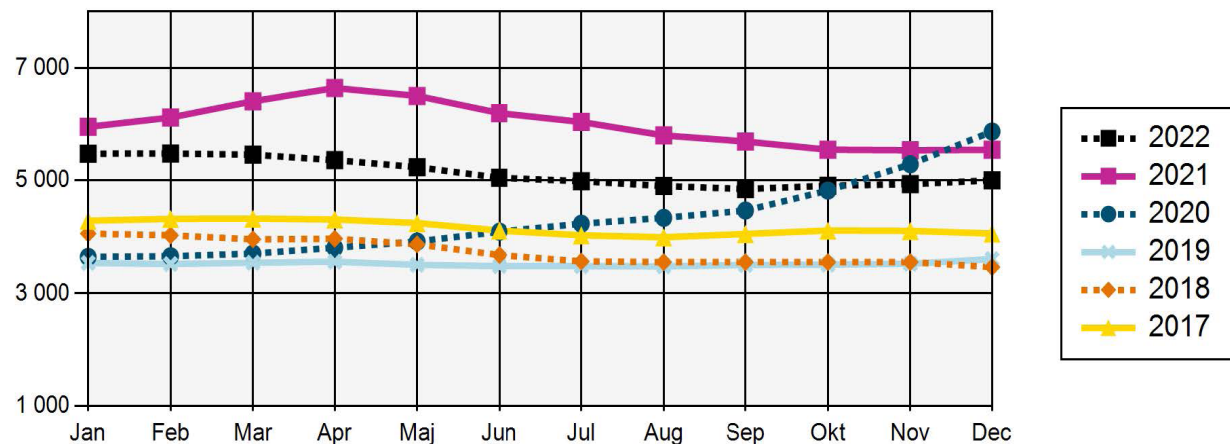
DELTIDSARBETSLÖSA OCH TILLFÄLLIGA TIMANSTÄLLNINGAR

Deltidsarbetslösa - Personer med en fast eller tidsbegränsad anställning som har en kortare tjänstgöringstid än de skulle vilja ha. (Har själva angett vilken a-kassa de tillhör. Kan vara ersättningstagare i a-kassan.) Om de får ersättning eller ej framgår inte av statistiken.



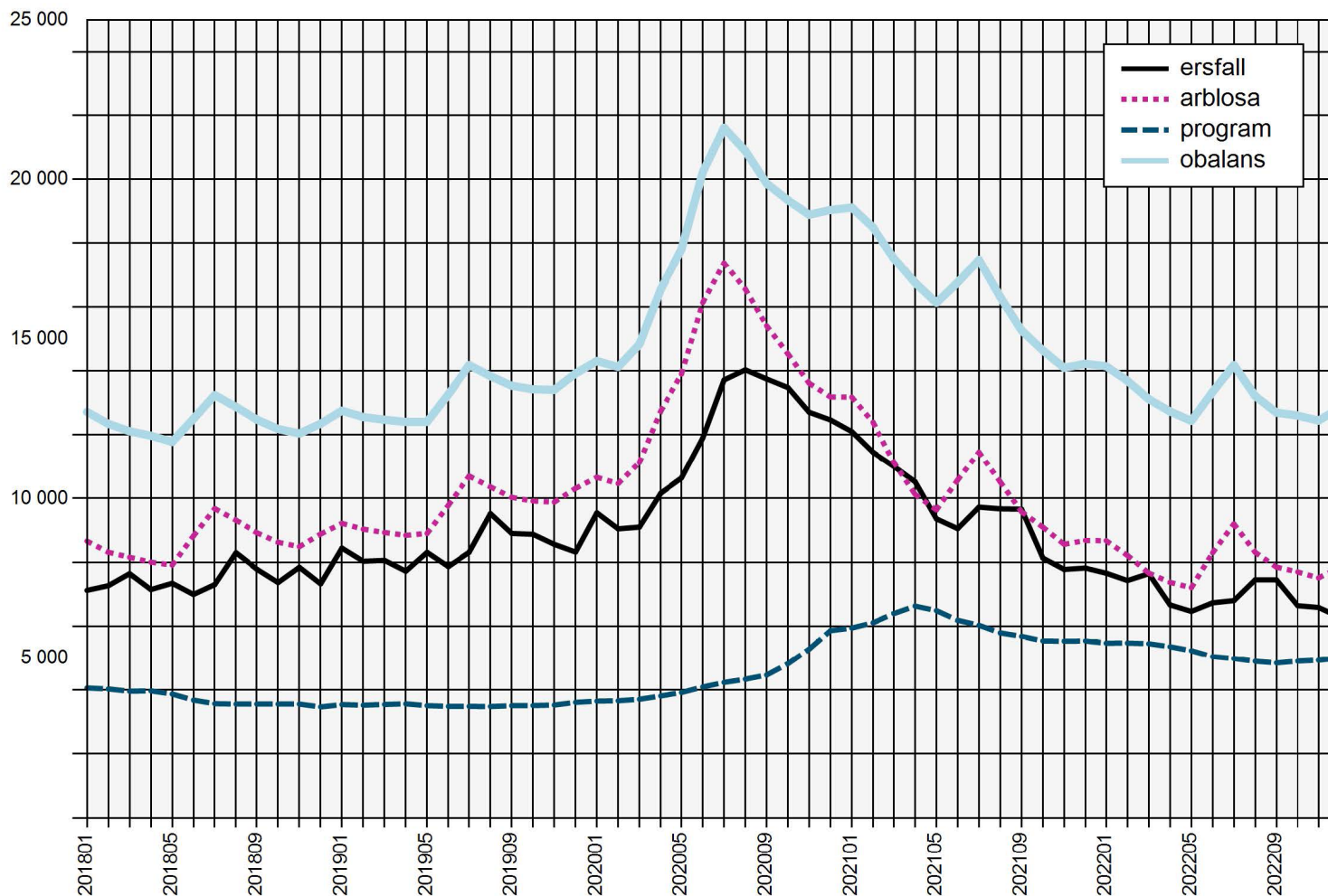
Tillfälliga timanställningar - personer som har ett arbete på minst 8 timmar i veckan i genomsnitt och månad, där arbetet är av tillfällig karaktär (s.k. springvikarier, behovsanställda). (Har själva angett vilken a-kassa de tillhör. Kan vara ersättningstagare i a-kassan.) Om de får ersättning eller ej framgår inte av statistiken.

I PROGRAM MED AKTIVITETSSTÖD



I PROGRAM MED AKTIVITETSSTÖD

Deltar i program och får aktivitetsstöd från Försäkringskassan. (Har själva angett vilken a-kassa de tillhör.)



ERSÄTTNINGSTAGARE AKADEMIKERNAS A-KASSA

Antalet medlemmar som fått ersättning från Akademikernas a-kassa.

ANMÄLDA ARBETSFÖRMEDLINGEN

Antalet medlemmar i Akademikernas a-kassa som varit anmälda på Arbetsförmedlingen som arbetslösa.

I PROGRAM

Antalet medlemmar i Akademikernas a-kassa i program med aktivitetsstöd.

OBALANSTALET

Antalet medlemmar i Akademikernas a-kassa som varit anmälda på Arbetsförmedlingen samt de medlemmar som deltar i program.