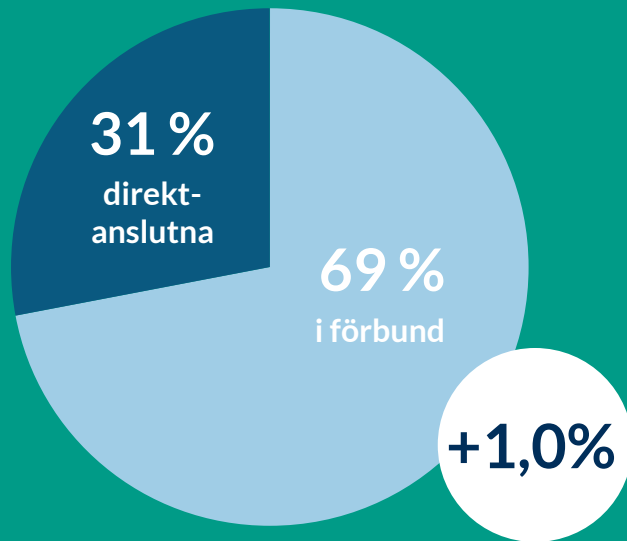
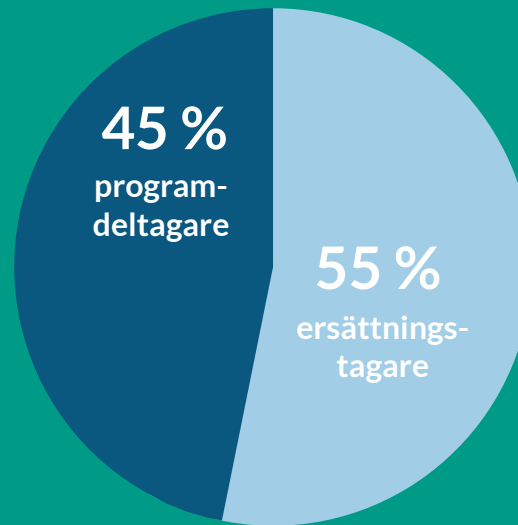


# Månadsrapport

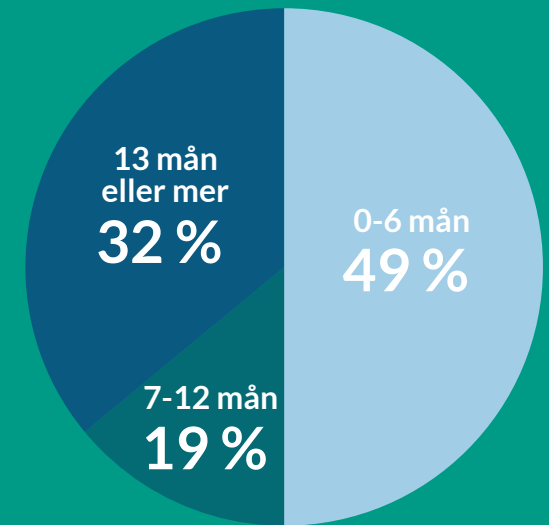
MAJ 2023



VÅRA MEDLEMMAR:  
**763 173**



ARBETSLÖSA MEDLEMMAR:  
**1,5% - 11 755 personer**



ARBETSLÖSHETENS LÄNGD

7 921

var heltidsarbetslösa  
(anmälda på Arbetsförmedlingen)

2 064

var deltidsarbetslösa  
(anmälda på Arbetsförmedlingen)

117 654

ersättningsdagar  
betalades ut

117 350 743

kronor betalades  
ut i ersättning

# Vi ger dig det senaste om arbetsmarknaden

Vi på Akademikernas a-kassa vill att du lätt ska kunna få en aktuell bild av akademikers situation på arbetsmarknaden. Därför tar vi fram statistik som beskriver utvecklingen av arbetslösheten och anslutningen till förbund och a-kassa över tid, men framför allt som bidrar med riktigt färsk data.

Vår önskan är att kunskap och intresse för arbetsmarknadsläget ska öka. Hela samhället vinner på att det finns lättillgängliga fakta om läget på arbetsmarknaden. Mer fakta ökar möjligheten till att rätt resurser och åtgärder används för att möta arbetslösheten.

Månadsstatistiken låter dig följa hur deltagandet i arbetsmarknads-politiska program och antalet ersättningstagare hos Akademikernas a-kassa utvecklas – nuläge och historik. Där finns också uppgift om hur många av medlemmarna som egentligen är arbetslösa, och om arbetslösheten ökat eller minskat.

Vår månadsstatistik tar sikte på läget för våra medlemmar, det vill säga akademiker. Vi publicerar också rapporter med jämförelser av arbetsmarknadsdata kvartalsvis. Varje år publicerar vi dessutom Arbetslöshetsrapporten; en rapport där vi sammanställer all relevant statistik för arbetsmarknaden i stort. Hela rapporten kan du nu ta del av genom att besöka [arbetsloshetsrapporten.se](https://arbetsloshetsrapporten.se).

Trevlig läsning!



## VILL DU VETA MER?

Mer statistik om arbetsmarknaden hittar du på [arbetsloshetsrapporten.se](https://arbetsloshetsrapporten.se)



Distrikt/förbund	Antal maj 2023	Antal maj 2022	Ändring antal	Ändring procent
Summa samtliga	763 173	755 424	7 749	1,0%
Akademikerförbundet SSR	59 154	57 556	1 598	2,8%
Akavia	93 921	92 888	1 033	1,1%
DIK	16 913	16 999	-86	-0,5%
Fysioterapeuterna	8 687	8 993	-306	-3,4%
Kyrkans Akademikerförbund	i.u.	i.u.	i.u.	i.u.
Naturvetarna	i.u.	i.u.	i.u.	i.u.
Officersförbundet	i.u.	i.u.	i.u.	i.u.
Reservofficerarna	i.u.	i.u.	i.u.	i.u.
Sjöbefälsföreningen	i.u.	i.u.	i.u.	i.u.
SRAT	14 297	14 703	-406	-2,8%
Sveriges arbetsterapeuter	7 413	7 557	-144	-1,9%
Sveriges arkitekter	9 429	9 142	287	3,1%
Sveriges farmaceuter	5 110	5 056	54	1,1%
Sveriges ingenjörer	130 772	126 763	4 009	3,2%
Sveriges läkarförbund	12 401	i.u.	i.u.	i.u.
Sveriges lärare	i.u.	i.u.	i.u.	i.u.
Sveriges psykologförbund	7 864	7 722	142	1,8%
Sveriges skolledare	i.u.	i.u.	i.u.	i.u.
Sveriges universitetslärare och forskare	i.u.	i.u.	i.u.	i.u.
Sveriges veterinärförbund	1 669	1 710	-41	-2,4%
Tjänstetandläkarna	i.u.	i.u.	i.u.	i.u.
Vårdförbundet	55 534	56 357	-823	-1,5%
Direktanslutna	239 894	242 357	-2 463	-1,0%
Ej matchade förbund	101 316	33 681	67 635	200,8%
Dubbelanslutna direktaviserade	-1 201	-4 757	3 556	-74,8%

\* = Förbundsaviserade distrikt som ej matchat

# Medlemmar per förbund och kön

MAJ  
2023

Distrikt	Antal maj 2023	Varav kvinnor	Varav män	Antal maj 2022	Varav kvinnor	Varav män	Ändring antal	Ändring procent	Ändring kvinnor antal	Ändring kvinnor procent	Ändring män antal	Ändring män procent
<b>Förbundsaviserade</b>												
Akavia	93 921	55 917	38 004	92 888	55 175	37 713	1 033	1,1%	742	1,3%	291	0,8%
DIK	16 913	12 963	3 950	16 999	13 002	3 997	-86	-0,5%	-39	-0,3%	-47	-1,2%
Sveriges ingenjörer	130 772	38 179	92 593	126 763	36 591	90 172	4 009	3,2%	1 588	4,3%	2 421	2,7%
Akademikerförbundet SSR	59 154	48 048	11 106	57 556	46 816	10 740	1 598	2,8%	1 232	2,6%	366	3,4%
Summa förbundsaviserade	300 760	155 107	145 653	344 626	187 264	157 362	-43 866	-12,7%	-32 157	-17,2%	-11 709	-7,4%
<b>Direktaviserade</b>												
Fysioterapeuterna	8 687	6 908	1 779	8 993	7 158	1 835	-306	-3,4%	-250	-3,5%	-56	-3,1%
Sveriges lärare	i.u.	i.u.	i.u.	50 420	35 680	14 740	-50 420	i.u.	i.u.	i.u.	i.u.	i.u.
Sveriges arbetsterapeuter	7 413	6 969	444	7 557	7 108	449	-144	-1,9%	-139	-2,0%	-5	-1,1%
Sveriges skollära	i.u.	i.u.	i.u.	4197	2825	1372	-4197	i.u.	i.u.	i.u.	i.u.	i.u.
Sveriges arkitekter	9 429	6 015	3 414	9 142	5 816	3 326	287	3,1%	199	3,4%	88	2,6%
Kyrkans Akademikerförbund	i.u.	i.u.	i.u.	i.u.	i.u.	i.u.	i.u.	i.u.	i.u.	i.u.	i.u.	i.u.
Sjöbefälsföreningen	i.u.	i.u.	i.u.	i.u.	i.u.	i.u.	i.u.	i.u.	i.u.	i.u.	i.u.	i.u.
Sveriges farmaceuter	5 110	4 403	707	5 056	4 352	704	54	1,1%	51	1,2%	3	0,4%
Sveriges läkarförbund	12 401	7 453	4 948	i.u.	i.u.	i.u.	12401	i.u.	i.u.	i.u.	i.u.	i.u.
Vårdförbundet	55 534	50 540	4 994	56 357	51 273	5 084	-823	-1,5%	-733	-1,4%	-90	-1,8%
Naturvetarna	i.u.	i.u.	i.u.	i.u.	i.u.	i.u.	i.u.	i.u.	i.u.	i.u.	i.u.	i.u.
Sveriges psykologförbund	7 864	5 860	2 004	7 722	5 752	1 970	142	1,8%	108	1,9%	34	1,7%
Tjänstetandläkarna	i.u.	i.u.	i.u.	i.u.	i.u.	i.u.	i.u.	i.u.	i.u.	i.u.	i.u.	i.u.
Sveriges universitetslärare och forskare	i.u.	i.u.	i.u.	16 536	8 601	7 935	-16 536	i.u.	i.u.	i.u.	i.u.	i.u.
Sveriges veterinärförbund	1 669	1 419	250	1 710	1 454	256	-41	-2,4%	-35	-2,4%	-6	-2,3%
Reservofficerarna	i.u.	i.u.	i.u.	i.u.	i.u.	i.u.	i.u.	i.u.	i.u.	i.u.	i.u.	i.u.
Officersförbundet	i.u.	i.u.	i.u.	7 544	694	6 850	-7544	i.u.	i.u.	i.u.	i.u.	i.u.
SRAT	14 297	9 888	4 409	14 703	10 127	4 576	-406	-2,8%	-239	-2,4%	-167	-3,6%
Direktanslutna och ej matchade förbund	341 210	196 034	145 176	276 038	156 303	119 735	65 172	23,6%	39 731	25,4%	25 441	21,2%
Dubbelanslutna direktaviserade	-1 201	-824	-377	-4 757	-2 872	-1 885	3 556	-74,8%	2 048	-71,3%	1 508	-80,0%
Summa direktaviserade	462 413	294 665	167 748	410 798	258 591	152 207	51 615	12,6%	36 074	14,0%	15 541	10,2%
Summa samtliga	763 173	449 772	313 401	755 424	445 855	309 569	7 749	-	3917	-	3 832	-

Skapad 2023-06-15 kl 09:47

# Ersättningstagare per förbund och kön

MAJ  
2023

Distrikt	SAMTLIGA MEDLEMMAR			KVINNOR			MÄN		
	Antal maj 2023	Procent av medlemstal maj 2023	Procent av medlemsantal maj 2022	Antal maj 2022	Procent av medlemstal maj 2023	Procent av medlemsantal maj 2022	Antal maj 2023	Procent av medlemstal maj 2023	Procent av medlemsantal maj 2022
Summa samtliga	6 427	0,8%	0,9%	3559	0,8%	0,8%	2868	0,9%	0,9%
Akademikerförbundet SSR	537	0,9%	1,0%	396	0,8%	0,9%	141	1,3%	1,2%
Akavia	787	0,8%	0,8%	406	0,7%	0,7%	381	1,0%	0,9%
DIK	231	1,4%	1,2%	176	1,4%	1,2%	55	1,4%	1,1%
Fysioterapeuterna	10	0,1%	0,3%	8	0,1%	0,3%	2	0,1%	0,3%
Kyrkans Akademikerförbund	i.u.	i.u.	i.u.	i.u.	i.u.	i.u.	i.u.	i.u.	i.u.
Naturvetarna	i.u.	i.u.	i.u.	i.u.	i.u.	i.u.	i.u.	i.u.	i.u.
Officersförbundet	i.u.	i.u.	i.u.	i.u.	i.u.	i.u.	i.u.	i.u.	i.u.
Reservofficerarna	i.u.	i.u.	i.u.	i.u.	i.u.	i.u.	i.u.	i.u.	i.u.
Sjöbefälsföreningen	i.u.	i.u.	i.u.	i.u.	i.u.	i.u.	i.u.	i.u.	i.u.
SRAT	78	0,5%	0,6%	50	0,5%	0,5%	28	0,6%	1,0%
Sveriges arbetsterapeuter	23	0,3%	0,4%	20	0,3%	0,4%	3	0,7%	0,2%
Sveriges arkitekter	250	2,7%	1,0%	148	2,5%	0,9%	102	3,0%	1,1%
Sveriges farmaceuter	26	0,5%	0,4%	20	0,5%	0,4%	6	0,8%	0,9%
Sveriges ingenjörer	570	0,4%	0,5%	176	0,5%	0,5%	394	0,4%	0,5%
Sveriges läkarförbund	39	0,3%	i.u.	18	0,2%	i.u.	21	0,4%	i.u.
Sveriges lärare	i.u.	i.u.	i.u.	i.u.	i.u.	i.u.	i.u.	i.u.	i.u.
Sveriges psykologförbund	34	0,4%	0,4%	26	0,4%	0,4%	8	0,4%	0,6%
Sveriges skolledare	i.u.	i.u.	i.u.	i.u.	i.u.	i.u.	i.u.	i.u.	i.u.
Sveriges universitetslärare och forskare	i.u.	i.u.	i.u.	i.u.	i.u.	i.u.	i.u.	i.u.	i.u.
Sveriges veterinärförbund	3	0,2%	0,5%	3	0,2%	0,4%	0	0,0%	0,8%
Tjänstetandläkarna	i.u.	i.u.	i.u.	i.u.	i.u.	i.u.	i.u.	i.u.	i.u.
Vårdförbundet	127	0,2%	0,2%	109	0,2%	0,2%	18	0,4%	0,3%
Direktanslutna	2 899	1,2%	1,3%	1 555	1,2%	1,2%	1 344	1,3%	1,3%
Ej matchade förbund	821	0,8%	1,0%	452	0,7%	0,9%	369	1,0%	1,1%
Dubbelanslutna direktaviserade	-8	i.u.	0,6%	-4	0,5%	0,8%	-4	1,1%	0,4%

Skapad 2023-06-15 kl 09:47

# Programdeltagare per förbund och kön

MAJ  
2023

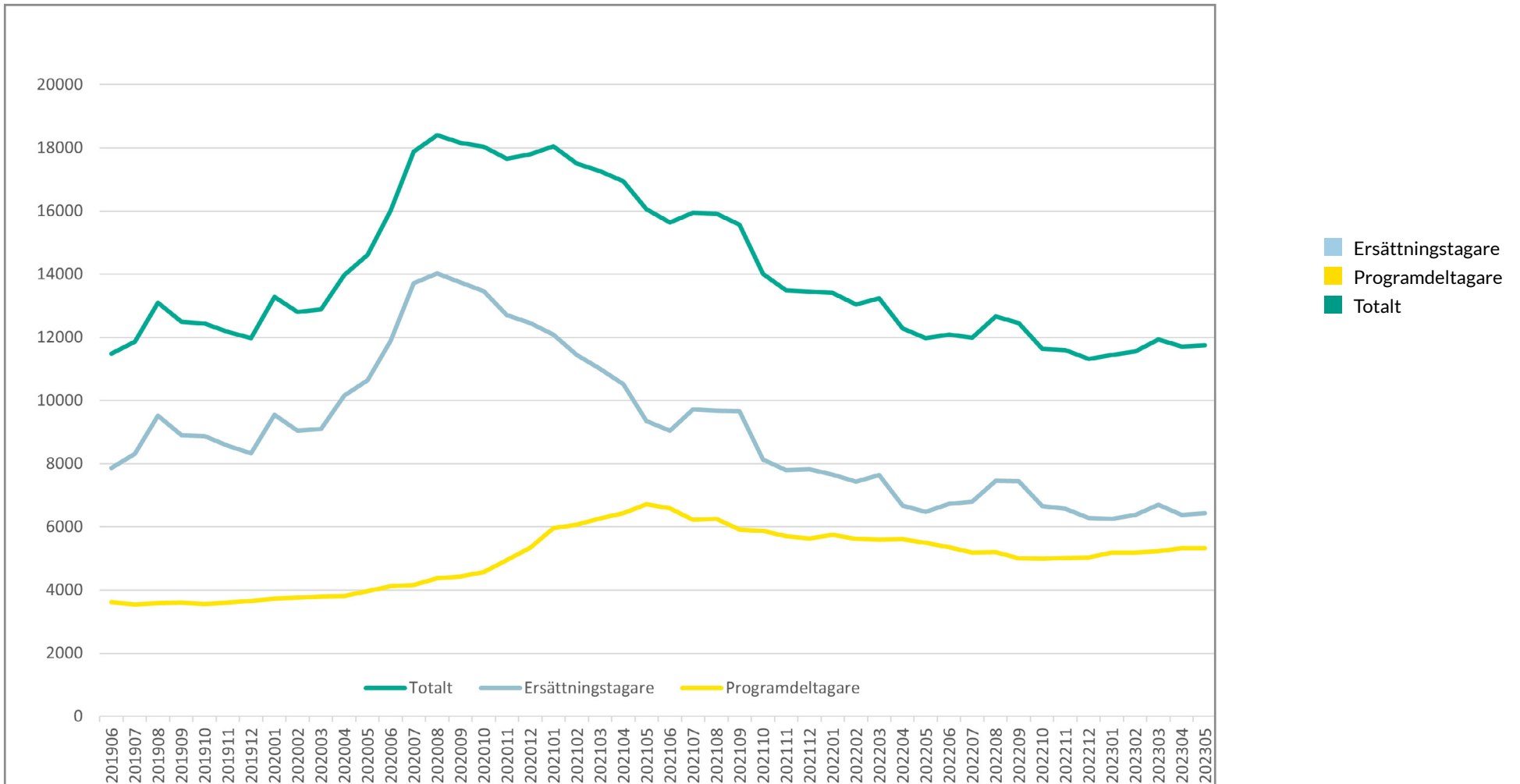
Distrikt	SAMTLIGA MEDLEMMAR			KVINNOR			MÄN		
	Antal maj 2023	Procent av medlemstal maj 2023	Procent av medlemsantal maj 2022	Antal maj 2023	Procent av medlemstal maj 2023	Procent av medlemsantal maj 2022	Antal maj 2023	Procent av medlemstal maj 2023	Procent av medlemsantal maj 2022
Summa samtliga	5642	0,7%	0,8%	3013	0,7%	0,7%	2629	0,8%	0,9%
Akademikerförbundet SSR	437	0,7%	0,8%	312	0,6%	0,7%	125	1,1%	1,1%
Akavia	531	0,6%	0,6%	242	0,4%	0,5%	289	0,8%	0,8%
DIK	207	1,2%	1,2%	146	1,1%	1,1%	61	1,5%	1,5%
Fysioterapeuterna	12	0,1%	0,2%	10	0,1%	0,2%	2	0,1%	0,2%
Kyrkans Akademikerförbund	i.u.	i.u.	i.u.	i.u.	i.u.	i.u.	i.u.	i.u.	i.u.
Naturvetarna	i.u.	i.u.	i.u.	i.u.	i.u.	i.u.	i.u.	i.u.	i.u.
Officersförbundet	i.u.	i.u.	i.u.	i.u.	i.u.	i.u.	i.u.	i.u.	i.u.
Reservofficerarna	i.u.	i.u.	i.u.	i.u.	i.u.	i.u.	i.u.	i.u.	i.u.
Sjöbefälsföreningen	i.u.	i.u.	i.u.	i.u.	i.u.	i.u.	i.u.	i.u.	i.u.
SRAT	58	0,4%	0,5%	38	0,4%	0,5%	20	0,5%	0,5%
Sveriges arbetsterapeuter	23	0,3%	0,4%	21	0,3%	0,4%	2	0,5%	0,2%
Sveriges arkitekter	77	0,8%	0,9%	44	0,7%	1,0%	33	1,0%	0,8%
Sveriges farmaceuter	14	0,3%	0,3%	13	0,3%	0,3%	1	0,1%	0,6%
Sveriges ingenjörer	468	0,4%	0,4%	139	0,4%	0,3%	329	0,4%	0,4%
Sveriges läkarförbund	26	0,2%	i.u.	11	0,1%	i.u.	15	0,3%	i.u.
Sveriges lärare	i.u.	i.u.	i.u.	i.u.	i.u.	i.u.	i.u.	i.u.	i.u.
Sveriges psykologförbund	25	0,3%	0,3%	19	0,3%	0,4%	6	0,3%	0,3%
Sveriges skolledare	i.u.	i.u.	i.u.	i.u.	i.u.	i.u.	i.u.	i.u.	i.u.
Sveriges universitetslärare och forskare	i.u.	i.u.	i.u.	i.u.	i.u.	i.u.	i.u.	i.u.	i.u.
Sveriges veterinärförbund	1	0,1%	0,2%	1	0,1%	0,3%	0	0,0%	0,0%
Tjänstetandläkarna	i.u.	i.u.	i.u.	i.u.	i.u.	i.u.	i.u.	i.u.	i.u.
Vårdförbundet	146	0,3%	0,3%	130	0,3%	0,3%	16	0,3%	0,3%
Direktanslutna	3165	1,3%	1,3%	1618	1,2%	1,2%	1547	1,5%	1,5%
Ej matchade förbund	515	0,5%	0,6%	299	0,5%	0,6%	216	0,6%	0,6%
Dubbelanslutna direktaviserade	-63	i.u.	1,9%	-30	3,6%	1,4%	-33	8,8%	2,6%

Skapad 2023-06-15 kl 09:47

# Ersättningstagare och programdeltagare

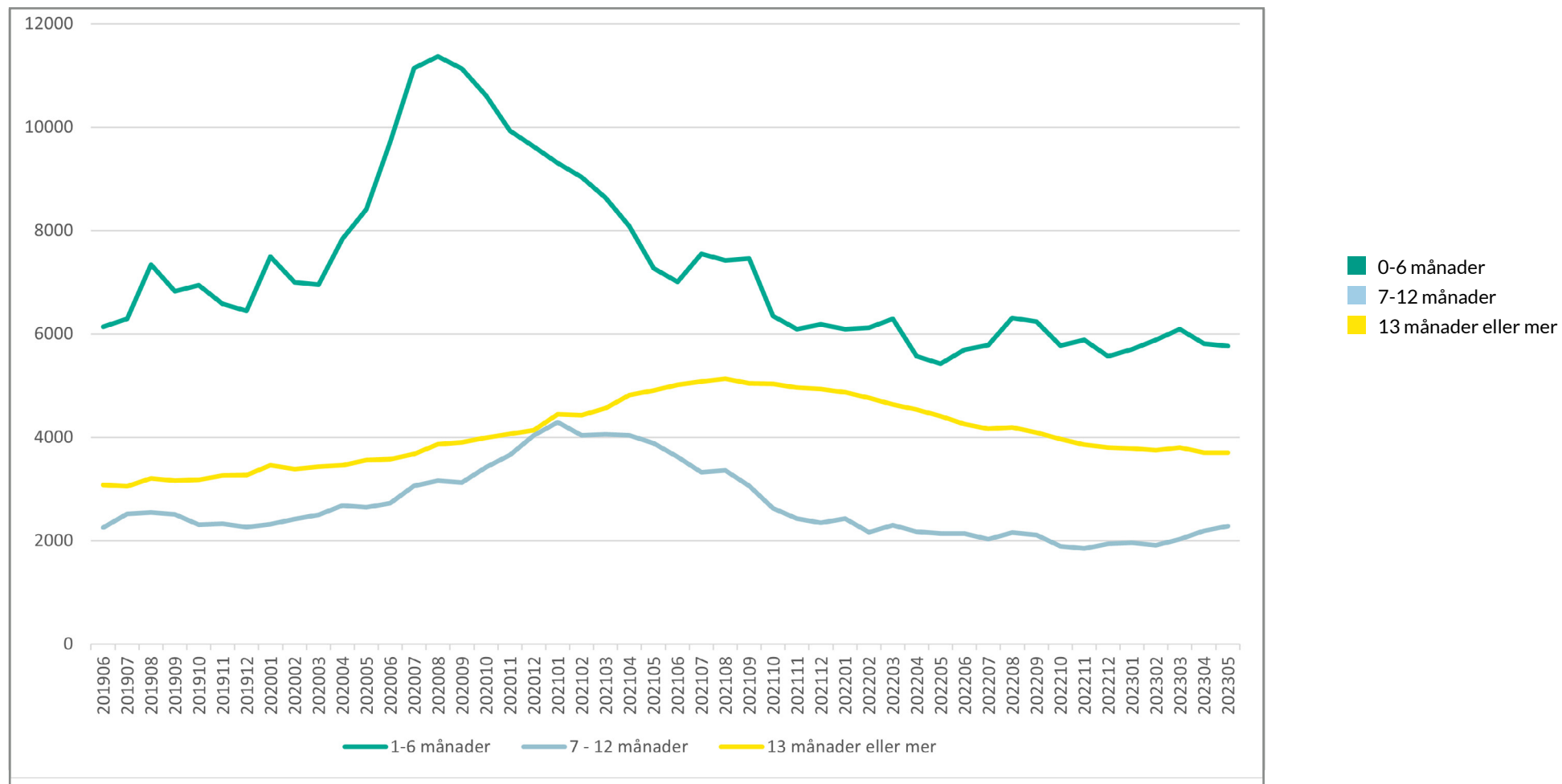
i år och föregående år

MAJ  
2023



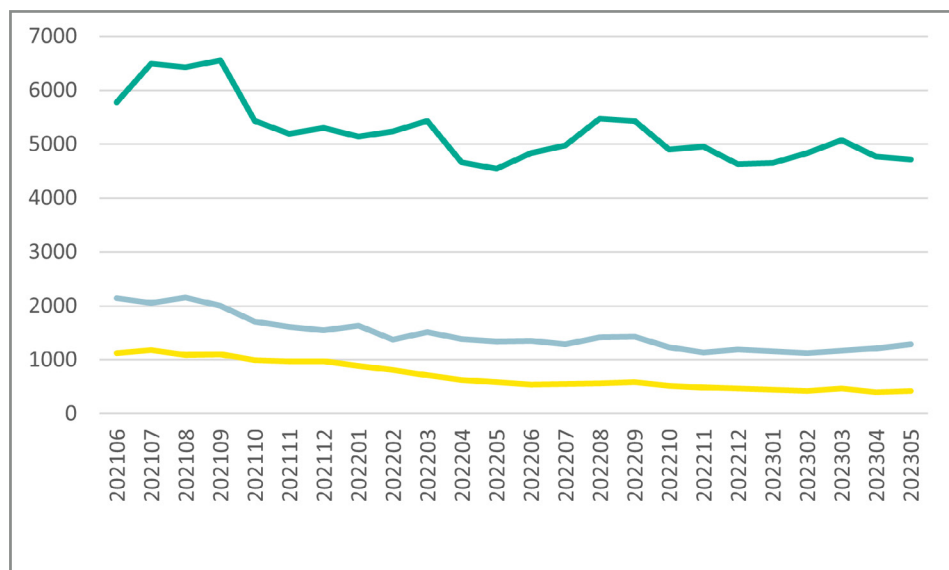
# Arbetslösa per månad efter arbetslöshetens längd

MAJ  
2023



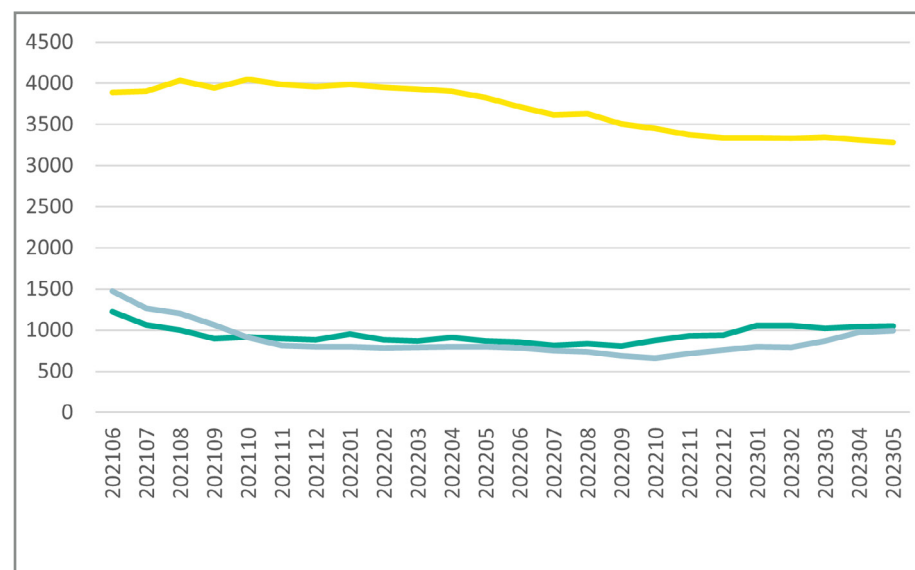


## Antal ersättningstagare per månad efter arbetslöshetens längd



- 0-6 månader
- 7-12 månader
- 13 månader eller mer

## Antal programdeltagare per månad efter arbetslöshetens längd



- 0-6 månader
- 7-12 månader
- 13 månader eller mer

# SVERIGES STÖRSTA A-KASSA

## MER ÄN BARA STATISTIK

Akademikernas a-kassa är Sveriges största a-kassa med över 760 000 medlemmar.

Tillsammans med våra fackförbund erbjuder vi Sveriges akademiker trygghet.

*Nyfiken  
på mer?*

[akademikernasakassa.se](https://akademikernasakassa.se)

# Akademikernas a-kassa.

Månad	Total ersättning 2023	Total ersättning 2022	Skillnad procent	Grundersättning 2023	Grundersättning 2022	Skillnad procent
Januari	106 487 195	122 594 542	-13,1%	1 769 151	2 065 203	-14,3%
Februari	115 676 545	120 461 038	-4,0%	2 378 973	1 859 099	+28,0%
Mars	143 553 155	143 170 843	+0,3%	3 023 964	2 500 622	+20,9%
April	118 996 174	106 020 015	+12,2%	3 100 069	2 157 158	+43,7%
Maj	117 350 743	102 240 489	+14,8%	2 886 461	1 653 738	+74,5%
Juni						
Juli						
Augusti						
September						
Oktober						
November						
December						
Summa	602 063 811	594 486 926	+1,3%	13 158 618	10 235 819	+28,6%

*Källa: OAS försäkringssystem (statsbidrag, ej justerat ersättningsdagar under året)*

# Utbetalda dagar - jämförelse 12 månader

MAJ  
2023

Månad	Totalt antal dagar 2023	Totalt antal dagar 2022	Skillnad procent	Dagar grund 2023	Dagar grund 2022	Skillnad procent
Januari	108 075	127 919	-15,1%	4 683	5 301	-11,7%
Februari	116 975	124 005	-5,7%	6 132	4 713	+30,1%
Mars	144 866	147 998	-2,1%	7 641	6 333	+20,7%
April	120 382	109 337	+10,1%	7 895	5 525	+42,9%
Maj	117 654	104 227	+12,9%	7 485	4 250	+76,1%
Juni						
Juli						
Augusti						
September						
Oktober						
November						
December						
Summa	607 950	613 485	-0,9%	33 835	26 121	+29,5%

*Källa: OAS försäkringssystem (statsbidrag, ej justerat ersättningsdagar under året)*

Län	Arbetslösa	Ersättningstagare	Programdeltagare	Medlemmar	Andel arbetslösa maj 2023	Andel arbetslösa maj 2022
Uppgift om län saknas	5	2	3	691	0,7%	0,4%
Blekinge	113	50	63	9 251	1,2%	1,3%
Dalarna	158	86	72	14 013	1,1%	1,1%
Gotland	53	27	26	3 214	1,6%	1,8%
Gävleborg	188	77	111	13 761	1,4%	1,4%
Halland	250	141	109	21 137	1,2%	1,3%
Jämtland	100	47	53	8 107	1,2%	1,4%
Jönköping	190	98	92	17 819	1,1%	1,1%
Kalmar	144	76	68	11 026	1,3%	1,5%
Kronoberg	129	58	71	9 935	1,3%	1,5%
Norrbottnen	161	81	80	15 087	1,1%	1,2%
Skåne	2 052	1 142	910	102 291	2,0%	2,0%
Stockholm	4 208	2 526	1 682	241 371	1,7%	1,7%
Södermanland	187	93	94	14 255	1,3%	1,5%
Uppsala	564	309	255	35 851	1,6%	1,6%
Värmland	195	101	94	14 960	1,3%	1,5%
Västerbotten	244	119	125	19 474	1,3%	1,4%
Västernorrland	179	86	93	13 734	1,3%	1,5%
Västmanland	215	95	120	16 844	1,3%	1,4%
Västra Götaland	1 823	942	881	128 701	1,4%	1,5%
Örebro	218	105	113	17 289	1,3%	1,4%
Östergötland	379	166	213	34 362	1,1%	1,2%

## PER MÅNAD

Månad	2023	2022	2021	2020	2019	2018	2017	2016	2015	2014
Januari	11447	13401	18044	13279	12018	11339	11643	12761	13351	14164
Februari	11551	13045	17502	12801	11597	11382	11539	12381	13088	13975
Mars	11932	13239	17265	12887	11677	11719	11908	12381	13063	13992
April	11708	12277	16947	13970	11336	11224	11243	11993	13225	13636
Maj	11756	11968	16063	14611	11888	11341	11096	11587	12532	13693
Juni		12088	15637	16011	11477	10924	11158	11759	12223	12751
Juli		11986	15951	17876	11859	11009	10805	11541	13139	13508
Augusti		12659	15915	18398	13101	11971	11852	12123	13440	13714
September		12449	15564	18159	12495	11437	11518	12357	13247	13654
Oktober		11641	14002	18030	12432	10959	11132	11355	12937	13113
November		11596	13492	17651	12165	11393	11549	11173	12419	12703
December		11312	13453	17792	11981	10902	11203	11392	12378	12528

## PER ÅR

	2023	2022	2021	2020	2019	2018	2017	2016	2015	2014
Arbetslösa		26 521	33 133	34 898	25 914	24 635	24 768	26 102	28 821	30 004
Procent		3,50%	4,40%	4,72%	3,67%	3,51%	3,55%	3,78%	4,22%	4,47%
Årsmedlemmar		757 022	752 297	739 270	706 531	701 221	697 392	690 392	682 457	671 970

Årsmedlemmar är antalet medlemmar under året omräknat till medlem med 12 månadsavgifter betalade, fullbetald årsmedlem.

## ERSÄTTNINGSTAGARE

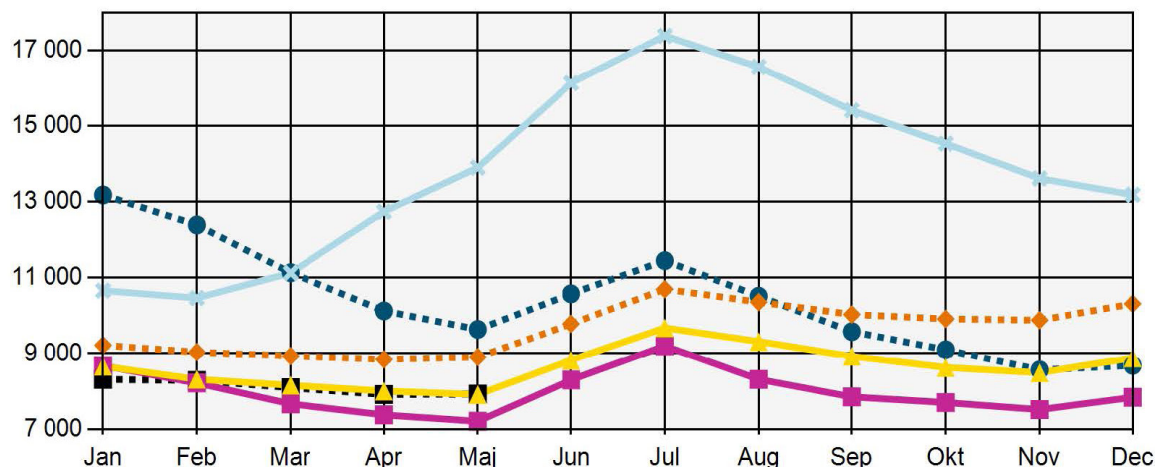
Månad	2023	2022	2021	2020	2019	2018	2017	2016	2015	2014
Januari	6255	7661	12092	9547	8444	7120	7186	7951	8586	9504
Februari	6372	7427	11440	9046	8030	7266	7112	7744	8318	9302
Mars	6704	7646	11001	9097	8057	7642	7480	7889	8230	9260
April	6383	6668	10514	10158	7717	7149	6755	7520	8405	8905
Maj	6428	6473	9350	10640	8311	7342	6656	7114	7612	9008
Juni		6734	9048	11889	7863	6993	6828	7418	7344	8048
Juli		6803	9723	13713	8313	7299	6594	7258	8391	8989
Augusti		7456	9669	14028	9518	8299	7619	7818	8574	9056
September		7445	9656	13738	8901	7781	7371	8148	8508	9076
Oktober		6653	8130	13466	8872	7363	6929	7032	8167	8507
November		6579	7788	12698	8563	7842	7339	6812	7603	7981
December		6282	7818	12452	8321	7325	6987	7074	7638	7799

## PROGRAMDELTAGARE

Månad	2023	2022	2021	2020	2019	2018	2017	2016	2015	2014
Januari	5192	5740	5952	3732	3574	4219	4457	4810	4765	4660
Februari	5179	5618	6062	3755	3567	4116	4427	4637	4770	4673
Mars	5228	5593	6264	3790	3620	4077	4428	4492	4833	4732
April	5325	5609	6433	3812	3619	4075	4488	4473	4820	4731
Maj	5328	5495	6713	3971	3577	3999	4440	4473	4920	4685
Juni		5354	6589	4122	3614	3931	4330	4341	4879	4703
Juli		5183	6228	4163	3546	3710	4211	4283	4748	4519
Augusti		5203	6246	4370	3583	3672	4233	4305	4866	4658
September		5004	5908	4421	3594	3656	4147	4209	4739	4578
Oktober		4988	5872	4564	3560	3596	4203	4323	4770	4606
November		5017	5704	4953	3602	3551	4210	4361	4816	4722
December		5030	5635	5340	3660	3577	4216	4318	4740	4729

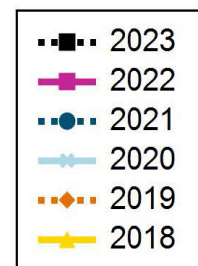


## ARBETSLÖSA

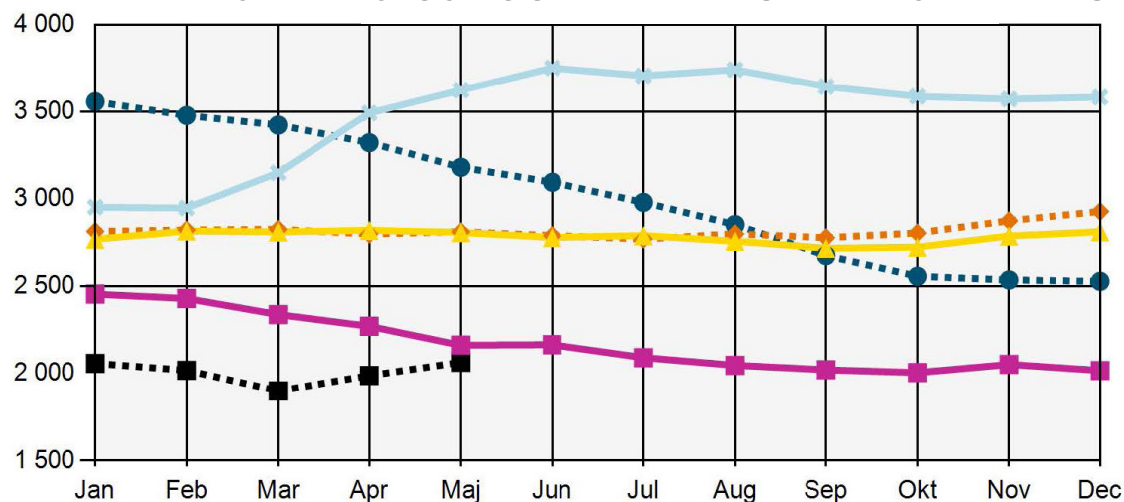


## ARBETSLÖSA

Arbetsökande utan arbete som inte deltar i ett arbetsmarknadspolitiskt program. (Har själva angett vilken a-kassa de tillhör.)

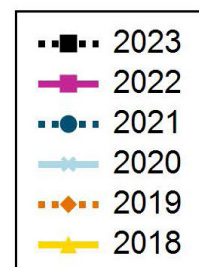


## DELTIDSARBETSLÖSA OCH TILLFÄLLIG TIMANSTÄLLNING



## DELTIDSARBETSLÖSA OCH TILLFÄLLIGA TIMANSTÄLLNINGAR

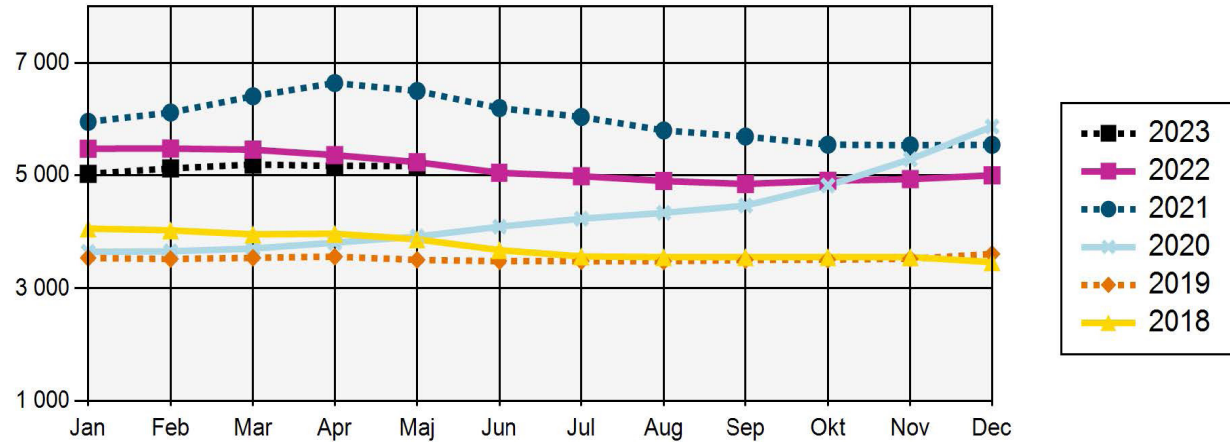
Deltidsarbetslösa - Personer med en fast eller tidsbegränsad anställning som har en kortare tjänstgöringstid än de skulle vilja ha. (Har själva angett vilken a-kassa de tillhör. Kan vara ersättningstagare i a-kassan.) Om de får ersättning eller ej framgår inte av statistiken.



Tillfälliga timanställningar - personer som har ett arbete på minst 8 timmar i veckan i genomsnitt och månad, där arbetet är av tillfällig karaktär (s.k. springvikarier, behovsanställda). (Har själva angett vilken a-kassa de tillhör. Kan vara ersättningstagare i a-kassan.) Om de får ersättning eller ej framgår inte av statistiken.

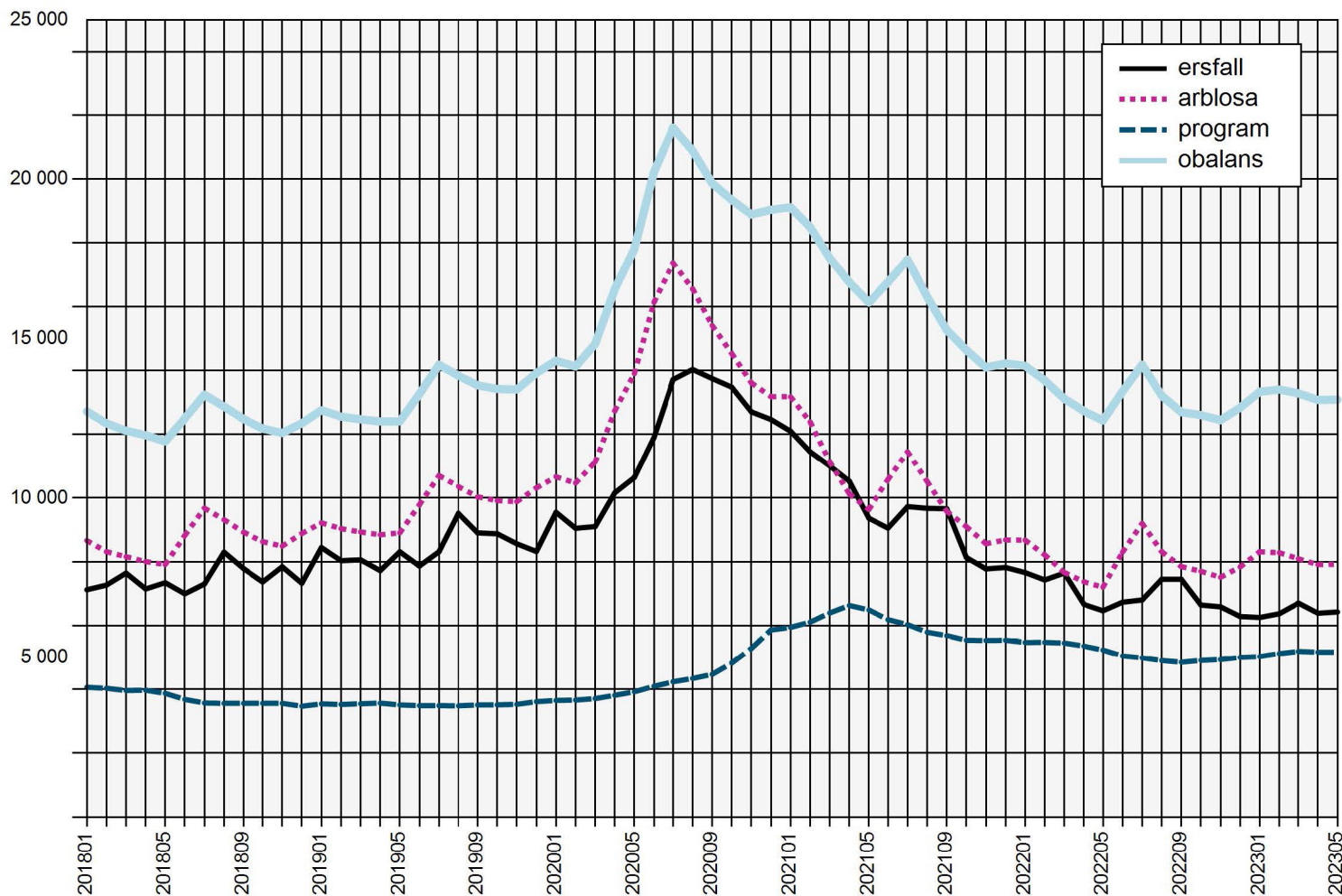


## I PROGRAM MED AKTIVITETSSTÖD



## I PROGRAM MED AKTIVITETSSTÖD

Deltar i program och får aktivitetsstöd från Försäkringskassan. (Har själva angett vilken a-kassa de tillhör.)



## ERSÄTTNINGSTAGARE AKADEMIKERNAS A-KASSA

Antalet medlemmar som fått ersättning från Akademikernas a-kassa.

## ANMÄLDA ARBETSFÖRMEDLINGEN

Antalet medlemmar i Akademikernas a-kassa som varit anmälda på Arbetsförmedlingen som arbetslösa.

## I PROGRAM

Antalet medlemmar i Akademikernas a-kassa i program med aktivitetsstöd.

## OBALANSTALET

Antalet medlemmar i Akademikernas a-kassa som varit anmälda på Arbetsförmedlingen samt de medlemmar som deltar i program.